



Botkyrka Ridsällskap

1 9 8 8

Verksamhetsberättelse

HEDERSMEDLEMMAR

Göran Carlberg	Ingmar Norberg
Gunnar Bjurholm	Ove Samuelsson
Jane Blomberg	Torbjörn Steiner
Rune Blomster	Sven Olof Strömkvist
Sonny Hellberg	Sven Öberg
Bertil Kersfeldt	

Följande företag har givit bidrag till Botkyrka Ridsällskaps verksamhet under 1988:

Alfa-Laval	Krusman AB
Botkyrka Motell	Marin-Diesel
Botkyrkabyggen	Mecman Pneumatics
BP Tumba	Metallic AB
BPA Elavdelning	OVS-Produkter
Canon Svenska	Restaurang Hågelbyhus
Erik Falk Catering	Sahlstens Trafikskola
Flintab Service	Skarpnäcks rör
Flinks Färg	Släpis AB
Fölet Ridsport	Stenbergs läder
Första Sparbanken	Stensängens Bil o Motor
Gateau Konditori	Stillinge Byggnads AB
Gingborns Grafiska	Tumba Bildelar
Hallmans Prisinköp	Tumba Guld
HSB Huddinge-Botkyrka	Wallenco
Hästbiten	

STYRELSE

Styrelsen har under 1988 haft 11 protokollförda sammanträden och bestått av följande personer:

		Vald tom årsmöte år
Ordförande	Christer Lindberg	89
Vice ordförande	Jan Karlström	89
Ledamot	Aina Osswald	89
Ledamot	Ulf Stålborg	89
Ledamot	Marianne Berlin	90
Ledamot	Kerstin Strand	90
Ledamot	Ture Samuelsson	90
Ledamot	Torbjörn Nordqvist	90
Suppleant	Hans Alfredsson	89
Suppleant	Helena Kärrfelt	89
Suppleant	Birgitha Redin	90
Suppleant	Anders Magnfält	90
Kassör	Gunilla Lundblad	(arvodes)
Adjungerad	Linda Enånger	Ordför. BRUS
Adjungerad	Jane Blomberg	Fritidsgårds- föreståndare
Revisorer	Hans Nordin	89
	Nils Berlin	90
Suppleant	Leif Karlsson	90
Valberedning	Hans Pettersson	89
	Stefan Nordén	89
	Ann Lindblad	89

BRS årsmöte avhölls den 20 februari i Tumba Gymnasium.

BRS är anslutet till Ridfrämjandet (RidF), Svenska Ridsportens Centralförbund (SRC), samt respektive distriktsorganisation. BRS var varit representerat vid RidF:s Stockholmsdistrikts årsmöte och Stockholms Ridsportsförbunds årsmöte.

MEDLEMMARNA I BRS

Botkyrka Ridsällskap bestod den 31 december 1988 av 752 medlemmar inklusive hedersmedlemmar, med följande fördelning:

<u>Antal medlemmar</u>	
752	
<u>Kvinnor</u>	<u>Män</u>
658	94

<u>Juniorer</u>	
470	
<u>Kvinnor</u>	<u>Män</u>
437	33

<u>Seniorer</u>	
282	
<u>Kvinnor</u>	<u>Män</u>
221	61

<u>0-7 år</u>	
21	
<u>Kvinnor</u>	<u>Män</u>
14	7

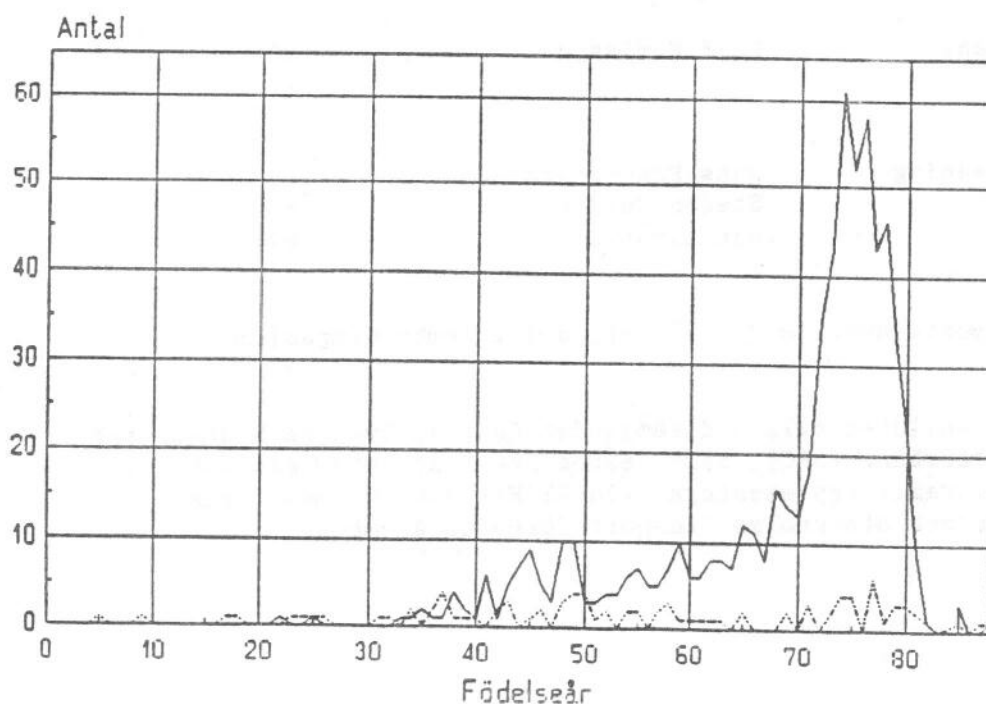
<u>8-25 år</u>	
530	
<u>Kvinnor</u>	<u>Män</u>
499	31

<u>Över 25 år</u>	
201	
<u>Kvinnor</u>	<u>Män</u>
145	56

Medlemsantal 1988

Kvinnor

Män



ANLÄGGNINGEN

STALLARNA

I stallet har de läckande taken åtgärdats och vattenskadad isolering samt väggmaterial har bytts ut.

Luftprover har tagits som visar på en mycket god stallmiljö. För att bibehålla och ytterligare förbättra miljön, kommer eventuellt ventilationen att ändras så att luft som värms upp kommer att tagas direkt utifrån och ej, som nu, ovanför undertaket. Detta innebär att recirkulationen av uppvärmd stall-luft minimeras.

Beträffande planerna på upprustning av de gamla stallarna, så har kommunen nu givit sitt tillstånd att utöka antalet uppstallade hästar. Som en följd av detta har arrendeavtalet ändrats i detta avseende.

RIDHUS

De gamla ridhusportarna har ersatts av en skjutdörr som isolerats. En del arbete med uppsättning av gummilister återstår. Arbetet med installation av värme har gått in i sitt sluteskede.

KLUBBHUS

Cafeteriapersonalen har målat om i cafeteriadelen, samt bytt ut kaffeautomaten mot en mindre enklare modell som är driftsäkrare och kräver mindre service.

YTRE MILJÖ

Staket och grindar har satts upp mellan hagar och stall samt ridhus för att underlätta för personalen vid utsläpp av ridskolehästar.

En mindre sjukhage har anordnats och uppbindingplats utanför stallet har färdigställts.

Staket vid tävlingvallen (hoppbanan) mot Kyrkstigen och sekreteriat har bytts ut.

RIDBANOR OCH RIDSTIGAR

De senaste somrarnas regn har medfört stora påkänningar på såväl ridstigar som ridbanor. Detta har medfört att vi också i år tvingats lägga på stora mängder med sand, vilket i sin tur medfört stora kostnader.

Vidare har gummiflis inköpts vilken användts till dressyrbanan vid tävlingsvallen och ridbanan nedanför ridskolestallet.

BETEN/HAGAR

Som tidigare år har ridskolehästarnas sommarbete varit otillräckligt varför stödutfodring varit nödvändig.

I avsikt att utöka betesmarkerna är Botkyrka Kommun underrättad och försök att lösa frågan pågår. Vi har också varit i kontakt med Domänverket, vilka lovat undersöka om tillgänglig arrendemark finns.

HÄSTAR

29 hästar var vid årets slut i ridskolans ägo. Utöver dessa disponerades en ackordshäst.

Under året har följande hästar disponerats:

Bambino	Butterfly
Basilika	Cherokee
Bellona	Falcon
Bourbone	Fanta
Cariff	Flajtan (Good Flight)
Cashel	Jacki
Cocheese	Jenka
Eskapad	Karino
Fortuna	Katinka
Innvind	Mistingette
Julle	Rocky
Lancia	Smulan
Lilla Gubben	Toppilo
Orinocco	Wilma
Stig	
UrbINETTE	
Waterloo	
Zeta	

PERSONAL

Styrelsen har för den löpande driften tillsatt ett verkställande utskott bestående av Christer Lindberg, Jan Karlström, Ulf Stålborg och Ture Samuelsson. Ridutbildningen vid ridskolan har under vårterminen letts av Anne Lindblad. Stallförman har Christer Bergström varit. Föreståndare för fritidsgården har varit Jane Blomberg.

Ridinstruktörer

Anne Lindblad	Carola Hillerö
Agneta Aronsson	Charlotte Modinger
Elisabeth Ramnitz	Marika Stillinge
Anna Tedhammar	Kerstin Strand
Carina Hillerö	Anne-Louise Tapper
Sanna Rybeck	Lars Palundi
Daniel Krusman	Kicki Lindholm
Anna Carlind	Monica Österdahl
Anne-Marie Carlsson	Catarina Horn

Fritidsledare

Jane Blomberg
Anna Tedhammar
Carina Hillerö
Elisabeth Ramnitz
Catarina Horn
Carola Hillerö
Kicki Edwardsson

Privatträning och övrig kursverksamhet

Anne Lindblad
Agneta Aronsson
Ulf Stålborg
Mikael Pettersson
Lars Bilock
Roland Nilsson
Lars Palundi
Bo Tibblin
René Flück
Björn Kastenman
Sophie Fleming

RIDSKOLAN

Varje vecka under året erbjöds ca 700 ridtillfällen. Ridskolan är i detta avseende begränsad till föreliggande resurser i form av ridhus och hästantal.

Under veckosluten har kurser hållits i dressyr och hoppning av Anne Lindblad, Elisabeth Ramnitz, Lars Palundi och Carina Hillerö. Under sommaren arrangerades 8 st dagridläger för både juniorer och seniorer, samt ett ridläger anpassat för handikappade.

Ridskolan har i hoppning deltagit i Stockholmscupen, som är en tävling mellan olika ridskolor.

BRS-cupen, som är en intern tävling mellan ridskolegrupper, vanns för stora hästar av ridgruppen "Sulan". Bland ponnygrupperna segrade gruppen "Hoppet".

FRITIDSGÅRDEN

Fritidsverksamheten har under eftermiddagarna på vardagar letts av föreståndaren för fritidsgården, Jane Blomberg. På kvällarna har Elisabeth Ramnitz, Anna Tedhammar, Catarina Horn och Kicki Edwardsson varit fritidsledare.

Fritidsverksamheten på helgerna har letts av Carina Hillerö, Elisabeth Ramnitz, Anna Tedhammar och Carola Hillerö.

Fritidsgården har under året haft märkeskurser, häst- och stallvårdskurser samt kurs för vuxna i grunderna för hästskötsel.

HANDIKAPPVERKSAMHETEN

Två dagar i veckan har handikappridning för utvecklingsstörda från Björnkulla-hemmet bedrivits. Handikappridningen har letts av Jane Blomberg och Birgitta Bergsköld.

FAMILJEFEST - SHOW

BRS traditionella familjefest/show genomfördes den 12 maj. Ansvariga för showen var Jane Blomberg, Ulf-Håkan Jansson, och Gunilla Lundblad.

MÄRKESTAGNING

147 ridborgarmärken togs under året. Dessutom har ett antal provtillfällen avhållits för märke I - IV.

CAFETERIAN

Ansvariga för cafeteria har i år varit Gunilla Enånger och Monica Hillerö-Samuelsson.

Cafeteria har varit öppen på helger mellan kl 11 och kl 16 från och med februari.

Medhjälpare till de ansvariga har varit följande duktiga BRUS-flickor:

Erika Bergström
Annika Gustavsson
Jenny Krook
Sofie Motander
Monica Nordin
Sara Nordqvist
Katarina von Trzaska
Sara Wännström

Som tack och uppmuntran har vi haft voltigeundervisning för dem under höstterminen.

Vi har också varit på godismässa samt besökt Mälarforum i Strängnäs.

På vardagar har det funnits tillgång till kaffe- läskedryck- och godisautomat i Cafeteria.

Under tävlingar har cafeteria hållits öppen på tävlingsvallen i tävlingssektionens regi med hjälp av klubbfunktionärer.

INFORMATION

BRS klubbtidning, BRS-bladet, har under året utkommit med tre nummer.

Klubbtidningens syfte är att informera medlemmarna om olika klubbarrangemang, tävlingar och resultat, ridpriser, regler och medlemsfrågor samt insändare och svar på dessa.

Redaktionskommitté har varit:

Marianne Berlin
Ulf Stålborg
Carina Krantz

"Hört på styrelsemötet" har, efter BRS styrelsemöten, anslagits på anslagstavla i stallet samt lagts ut i postfacken för de andra stallen. "Hört på styrelsemötet" kommer ut mycket snart efter ett möte för att ge aktuell information.

Ulf Stålborg ansvarar för denna funktion.

UTBILDNING OCH KURSER

Förber. RIK 0:	Carola Hillerö
Repetitionskurs Ridinstruktörer:	Lars Palundi Anna Tedhammar Anne Lindblad Elisabeth Ramnitz
Grundläggande körkurs	Kristina Edwardsson Leif Karlsson
Unghästutbildning	Aina Osswald
Temaföreläsningar i hästkänedom	Eva Johannisson
Styrelsekurs för ungdomssektioner	Linda Enånger Carola Hillerö
Valberedningskurs	Therése Andersson Carina Krantz Jeanette Karlström Stefan Nordén Hans Pettersson
Ordförande/sekreterare-konferens:	Linda Enånger Elisabeth Ramnitz
Repetitionskurs för banbyggare	Ulf Stålborg
Företagskurs i ekonomi	Christer Lindberg
Företagskurs i arbetsrätt och juridik	Christer Lindberg

Dessutom har ett flertal interna kurser avhållits.

MEDLEMSAVGIFTER

Medlemsavgiften har för 1988 varit 80 kr för seniorer och 40 kr för juniorer.

Familjemedlemskap innebär medlemskap för samtliga familjemedlemmar oavsett ålder så länge dessa bor på samma adress.

Kostnaden för familjemedlemskap är 2 senioravgifter - 10 kr, vilket för 1988 utgjorde 150 kr.

Anläggningsavgift för privathäst har varit 350 kr för 1988. Avgiften avser hästar som ej är uppstallade på Skrefsta men som nyttjar BRS:s ridanläggning.

RIDAVGIFTER (månadsbetalning)

	1/2 timme		3/4 timme		1/1 timme	
	Medlem	Ej medlem	Medlem	Ej medlem	Medlem	Ej medlem
Junior	30	36	45	56	59	76
Senior	33	39	50	63	66	82
Egen häst		16		24		31

Dessa priser gällde from 1/9 1988 då samtliga ridpriser höjdes med 1 krona som tillfaller BRS ungdomsfond, enligt årsmötets beslut.

TÄVLINGSSEKTIONEN

BRS har under 1988 genomfört två B-tävlingar och tre C-tävlingar. Dessutom har femton interna tävlingar arrangerats.

Det ekonomiska målet för sektionen är att sektionen skall ge ett överskott som skall användas till att förbättra träningsmöjligheterna för såväl privat- som för lektionsryttare.

Tävlingssektionen svarar också för de satsningar som gjorts på allsvenskan i dressyr och hoppning, där BRS under 1988 ställt upp i div. I och II i dressyr och i hoppning. Det bästa resultatet uppnåddes i Div II dressyr där BRS lag erhöll en hedervärd andraplats.

Vad gäller interna tävlingar kan sektionen inte nå upp till sina önskemål om antal träningstävlingar och bredd på dessa pga brist på manegetid.

Med ytterligare ett ridhus skulle avsevärda förbättringar i detta avseende kunna göras.

Förutom ovanstående tävlingar har ungdoms-sektionen anordnat tävlingsverksamheter (se vidare BRUS verksamhetsberättelse).

TÄVLINGAR 1988

Träningstävling Banhoppning	Privat	10 jan
	Privat+Ridsk	7 feb
	Privat+Ridsk	27 mars
	Privat	24 april
Träningstävling Dressyr	Privat	16 januari
	Ridsk	23 januari
	Privat	6 februari
	Ridsk	13 februari
BRS-CUP Hoppning Terräng	Ridsk	27 februari
	Ridsk	11 juni
B-tävling Fälttävlan	Msv	14 maj
	Lätt	
	LättU	
C-tävling Hoppning	LC	28-29 maj
	LB	
	LA	
	MsvB	
C-tävling Dressyr	LB	3-4 juni
	LB	
	LA	
	MsvB	
B-tävling Hoppning	SvårB	3-4 september
	MsvA	
	MsvB	
	Lätta	
C-tävling Dressyr	Lätta	25 september
	MsvB	
	Prix S:t Georges	
KM Dressyr	Privat	24 september
	Ridsk, ponny	1 oktober
	Ridsk	2 oktober
KM Hoppning	Ridsk, juniorer	16 oktober
	Ridsk, seniorer	30 oktober

RESULTAT

KM - HOPPNING

Privathästar

1. Jeanette Häll	Manolito	0	0/35,6
2. Gunilla Lundblad	Piquer	0	0/45,6
3. Tina Hedström	Rofus	0	4/34,4
4. Ann-Marie Carlsson	Happy-Face	0	Ut

Ridskolehästar, juniorer ponny

1. Karin Mattsson	Flajtan	0	0/27,0
2. Sara Nordqvist	Smulan	0	0/29,6
3. Petra Walter	Smulan	0	0/29,8
4. Mia Johnson	Jacki	0	0/33,1
5. Cathrine Eklund	Wilma	0	0/35,2

Ridskolehästar, juniorer

1. Josefine Ahlqvist	Cachel	0	0/30,9
2. Ulrika Eriksson	Wilma	0	0/31,7
3. Anette Holm	Bourbonne	0	0/34,3
4. Niklas Nordqvist	Stig	0	0/36,2
5. Linda Johansson	Basilika	0	0/36,3
6. Anna Tillgren	Cocheese	0	0/37,5

Ridskolehästar, seniorer

1. Ann Swartling	Basilika	0	0/27,8
2. Hans Nordin	Stig	0	0/28,5
3. Ulrika Garpenbeck	Bellona	0	0/30,4
4. Ann-Marie Carlsson	Waterloo	0	0/34,7
5. Katarina Hall	Basilika	0	0/36,1

KM DRESSYR

Privathästar

1. Marika Stillinge	Ceriär	398,5
2. Birgitta Bergsköld	Razzamatazz	397
2. Carina Hillerö	Akilles	397
4. Marika Stillinge	Ubbe	393

Ridskolehästar, juniorer ponny

1. Karin Mattsson	Falcon	113
2. Sara Ahlqvist	Karino	112
3. Katarina Edelman	Wilma	102
4. Cathrine Eklund	Rocky	97

Ridskolehästar, juniorer

1. Carina Krantz	Bellona	173
2. Anna Tillgren	Zeta	166
3. Niklas Nordqvist	Stig	161

Ridskolehästar, seniorer

1. Agneta Lindberg	Waterloo	188
2. Ulrika Garpenbeck	Cashel	187
3. Catarina Horn	Cashel	172
4. Maria Jönsson	Waterloo	164

EKONOMISK REDOVISNING FÖR VERKSAMHETSÅRET 1988

För året 1988 redovisas ett överskott på 43.333 kr (1987 var överskottet 106.024 kr).

Till år 1989 kan därmed överföras en balanserad vinst av 411.184 kr.

Några orsaker till resultatet 1988 bör nämnas:

Kostnader:

Summa arbetskostnader har ökat med 7,6%.

Kostnader för foder och strö har ökat, mest beroende på kraftiga höjningar av spånpriset. Kostnader för hö är däremot något lägre än föregående år.

Veterinärkostnaderna har ökat betydligt som följd av den långvariga hostan, med åtföljande behandlingar samt behandlingar av ett antal hästar för andra skador.

Underhåll av inventarier har fördubblats mot föregående år beroende på en dyrbar reparation av traktorn.

Investeringar har under året varit hästar 63.000 kr och övriga inventarier 22.000 kr.

Under året 1988 har vi betalat kostnader från 1987 med 70.000 kr, vilket förklarar det relativt låga överskottet för året. För 1988 har vi ändrat rutiner och periodiseringar för att undvika eftersläpande kostnader.

En del av årets övriga kostnader har en viss investeringskaraktär, men är ändå förda på respektive kostnadskonton. Exempel på sådana kostnader kan tex. vara tävlingsmateriel för ridskola och tävlingssektion.

Intäkter:

Intäkterna vid ridlektioner har ökat med 8,1 %, vilket motsvarar de prishöjningar som infördes i början av året. Volym riddimmar har alltså bibehållits under året tack vare personalens insatser för att hålla ridgrupperna fyllda.

Bidragen har under året ej följt den allmänna inflationen, ökningen har varit 4,4 % jämfört med 1987.

Uthyrning av hästar och ridhus har i år givit ett resultat av 16.000 kr, jämfört med 6.000 kr 1987.

Cafeterian har i år givit ett överskott med 23.000 kr.

Till följd av förbättrad likviditet och den omplacering av kapitalet som tidigare gjorts, har intäktsräntorna i år ökat med 9.000 kr jämfört med 1987.

Sammanfattning:

Föreningens ekonomi är god.

Vad gäller den totala redovisningen hänvisas till följande balans- och resultaträkning.

BALANSRÄKNING DEN 31 DECEMBER 1988

TILLGÅNGAR	1988	1987	SKULDER	1988	1987
Likvida medel	368249	286.3	Anst skatter	8689	12.4
Lager foder	28500	36.0	Momsskuld	0	0
Hästar	131779	93.7	Skuld RFV	17126	16.0
Inventarier	84720	97.5	Semesterskuld	70673	63.3
			Upplupna kostn	66636	18.7
			Reserv medel	35140	35.3
			Bal vinst	367851	261.8
			Vinst 1988	43333	106.0
			Ungdomsfond	3800	0
	613,248	513.5		613,248	513.5

RESULTATRÄKNING DEN 31 DECEMBER 1988

KOSTNADER	1988	1987	INTÄKTER	1988	1987
Personal	735837	674.4	Ridlektioner	1082892	1008.6
Reseersättn	25680	27.8	Ridläger	63833	46.0
Avg till org	13496	13.1	Stallhyror	266160	258.6
Hyra hästar	0	1.9	Uthyrn hästar	7157	1.4
Foder och strö	434890	370.6	Bidrag	304134	291.1
Bete	4010	1.3	Medl avg	41133	34.1
Veterinär	42941	21.6	Uthyrn ridhus	8620	4.6
Hovbeslag	69464	61.0	Övr försälj	2807	1.7
Mundering	9208	9.1	Tävlingar	109700	74.3
Transporter	2142	15.8	Intäktsränta	33026	24.3
Underhåll inv	71076	39.2	Intäkt Brus	4225	64.7
Förbr matr	20279	14.3	Intäkt Show	7364	5.4
Underhåll anl	80192	107.0	Annonser/Rekl	1670	5.0
Kontor bokf tel	40195	27.5	Märkesförsäljn	315	3.9
Försäkr	66052	55.9	Cafeteria	93686	0
Div kostn	26786	27.3			
Avskr hästar	15000	40.5			
Avskr inv	35000	41.8			
Märkesförsäljn	190	3.3			
Kostn Tävlingss	129154	88.2			
Kostn Brus	10122	65.5			
Kostn Show	705	0			
Kostn kurser	5465	10.6			
Kostn Cafeteria	70272	0			
Kostn Ungd.fond	4800	0			
Kostn från 1987	70433				
Årets vinst	43333	106.0			
	2,026,722	1,823.7		2,026,722	1,823.7

(1987 års siffror angiva i tusental kr)

BRUS

VERKSAMHETSBERÄTTELSE

1988

BRUS STYRELSE

Botkyrka Ridsällskaps Ungdomssektion har under 1988 haft 14 protokollförda styrelsemöten.

Styrelsen har under året bestått av:

Ordförande	Linda Enånger
Kassör	Annelie Karlström
Sekreterare	Anna Tillgren
Ledamot	Helena Ikonimidis
Ledamot	Carola Hillerö
Suppleant	Patrizia Rodi
Suppleant	Niklas Nordqvist
Suppleant	Johanna Julkunen
Suppleant	Johanna Jussiniemi
Suppleant	Johanna Olausson
Suppleant	Mari Avik
Suppleant	Lisa Ekström
Suppleant	Cathrine Eklund
Valberedning	Therése Andersson Jeanette Karlström Carina Krantz
BRS Styrelse- representant	Marianne Berlin

VAD ÄR BRUS?

- * BRUS är en förkortning för Botkyrka Ridsällskaps Ungdoms-
sektion.
- * Alla medlemmar i BRS under 26 år är automatiskt medlemmar
i BRUS.
- * BRUS har en vald styrelse bestående av 1 ordförande,
4 ledamöter samt 8 suppleanter.
- * BRUS har egen kassa men redovisar i BRS.

HISTORIK

- * BRUS bildades 1969 i syfte att engagera ungdomarna i
klubben.
- * Från början drevs BRUS av en informell styrelse, dock med
protokollförda sammanträden.
- * Från 1985 har BRUS blivit en ungdomssektion med egna
stadgar. Detta innebär bland annat:

BRUS skall drivas av en vald styrelse som skall hålla
protokollförda möten.

Ungdomssektionen ska ha en egen kassa (= egen ekonomisk
förvaltning). BRUS redovisar dock i BRS.

Varje år skall BRUS hålla årsmöte, där ordförande och
övriga ledamöter väljs på ett eller två år. Styrelsen
skall också då avlägga ekonomisk rapport samt redovisa
sin årsberättelse.

MÅL

BRUS mål är följande:

- * att skapa ett gott kamratskap mellan ungdomarna.
- * att bereda alla ungdomar möjlighet att delta i de
aktiviteter som BRUS anordnar.
- * att ge ungdomarna möjlighet att öka sina kunskaper om hästar
genom kurser och andra aktiviteter.
- * att anordna minst en aktivitet per månad.
- * att inköpa en voltigehäst.

AKTIVITETER 1988

Aktiviteter och tävlingar

- * Handy Horse
- * Rykttävling
- * Sårvårdskurs
- * Mysteriejakt
- * Stockholmscupen
- * Debutantdressyr
- * Junior-Cup klubbfinal
- * Filmvisningar

LUCIA 88

Luciafirandet har varit BRUS största arrangemang under året. Det hölls i ridhuset på Skrefsta den 11 december kl 15.

Årets Lucia var Monika Nordin.

Programmet:

- * Kadrilj av onsdagsgruppen (19.45)
- * Maskerad
- * Tomte med vagn
- * Tömkörning av årets hästar
- * Luciatåg till häst
- * Lottdragning
- * Poänghoppning
- * Hurry-scurry, BRUS Styrelse utmanade 4 herrar ur publiken ("gubb-laget" vann!)
- * Årets häst: Orinocco
- * Årets ponny: Jacki
- * Årets privathäst: Curage

BRUS anordnar Luciafirandet helt självständigt. De som medverkar i programmet består till största delen av ungdomar.

Programmet har BRUS styrelse komponerat och det genomförs med stor hjälp av BRUS medlemmar.

Presentatör var detta år Ulrika Jansson (som vi vill tacka så jättemycket för sitt inhopp 4 timmar innan showens början, då Ulf-Håkan Jansson blivit sjuk - TACK "Ulla"!).

På förslag från BRUS styrelse, skall en "mini"-styrelse upprättas, om detta förslag godkänns av BRUS årsmöte.

Ministyrelsen ska fungera som komplement till ordinarie BRUS-styrelse. I mini-styrelsen ska de lite yngre ungdomarna få möjlighet att agera ganska fritt och oberoende, inom givna ramar.