



Verksamhetsberättelse 1995



För Botkyrka Ridsällskap BRS och
Botkyrka Ridsällskaps Ungdomssektion BRUS

Botkyrka Ridsällskap Verksamhetsberättelse 1995

Innehållsförteckning

HEDERSMEDLEMMAR	2
SPONSORER	2
STYRELSE	3
MEDLEMMARNA I BRS	4
HÄSTAR	5
PERSONAL	5
RIDSKOLAN	6
FRITIDSGÅRDEN	6
ANLÄGGNING OCH ARRENDE	7
CAFETERIAN	8
INFORMATION	9
UTBILDNING OCH KURSER	9
MEDLEMSAVGIFTER	9
RIDAVGIFTER	10
UNGDOMSFOND	10
TÄVLINGSSEKTIONEN	11
EKONOMISK REDOVISNING	15
BRUS VERKSAMHETSBERÄTTELSE 1995	21
BRUS STYRELSE	22
VAD ÄR BRUS?	23
BRUS AKTIVITETER OCH TÄVLINGAR	24
SLUTORD	25

HEDERSMEDLEMMAR

Jane Blomberg	Ove Samuelsson
Rune Blomster	Ture Samuelsson
Göran Carlberg	Torbjörn Steiner
Monica Carlberg	Kerstin Strand
Sonny Hellberg	Sven Olof Strömqvist
Ulf-Håkan Jansson	Roland Wahlberg
Jan Karlström	Sven Öberg
Bertil Kersfelt	

SPONSORER

Följande företag har givit bidrag till Botkyrka Ridsällskaps verksamhet under 1995:

ABN Revisionsbyrå	KÅPE kom
Alfa-Laval Agri	Philipson Sthlm Bil AB
Blomsterhörnan	Släpis
Boanders Svets & Entreprenad	Strömbergs Sadelmakeri
Boj-vagnen	Stuvsta Salongen, Margareta
Evert Lindelöv	TF Häst & Fritid
HSB Huddinge Botkyrka	Tullinge Rör
Hallmans Prisinköp	Tumba Glas & Ram
Hästbiten	Växus
ICA Kom	Zodiak Svenska
KG Knutsson	

STYRELSE

Styrelsen har under 1995 bestått av följande personer:

		Vald tom årsmöte år
Ordförande	Christer Lindberg	96
Ledamot, vice ordförande	Torbjörn Nordqvist	96
Ledamot, 2 vice ordförande	Ulf Stålborg	97
Ledamot	Kenneth Lynghaug	96
Ledamot	Anette Tegnér	96
Ledamot	Birgitta Carlsson	96
Ledamot	Nils Lindh	97
Ledamot	Lena Niklasson	97
Ledamot, ungdomsrepr.	Cheryl Martin	97
Suppleant	Gun Ahlbäck	96
Suppleant	Margareta Garälv	96
Suppleant	Ann-Louise Andersson	97
Suppleant	Lotta Gill	97
Suppleant, ungdomsrepr.	Malgorzata Dziurla	97
Adjungerad	Berit Norberg	Ridskolechef
Adjungerad	Inger Norberg	Kassör (arvoderad)
Adjungerad	Jane Blomberg	Fritidsgårdsföreståndare
Adjungerad	Elisabeth Braun-Ramnitz	Fritidsgårdsföreståndare (vik)
Revisor	Helén Hydmark	96
Revisor	Anders Magnfält	97
Revisorsuppleant	Leif Karlsson	96
Revisorsuppleant	Hans Nordin	97
Valberedning	Anna Rydén	96
	Christian Niklasson	96
	Bengt Enblom	96

Styrelsen har under 1995 haft 12 protokollförda sammanträden.

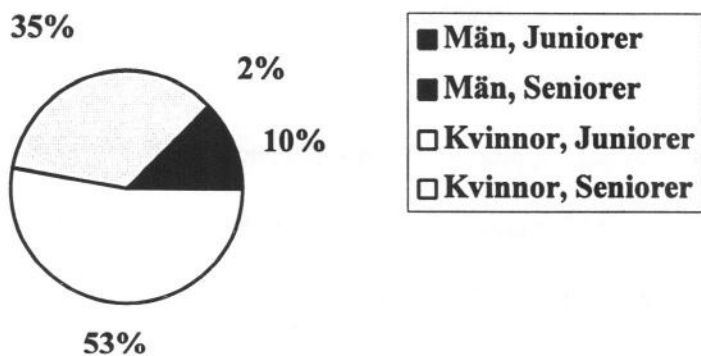
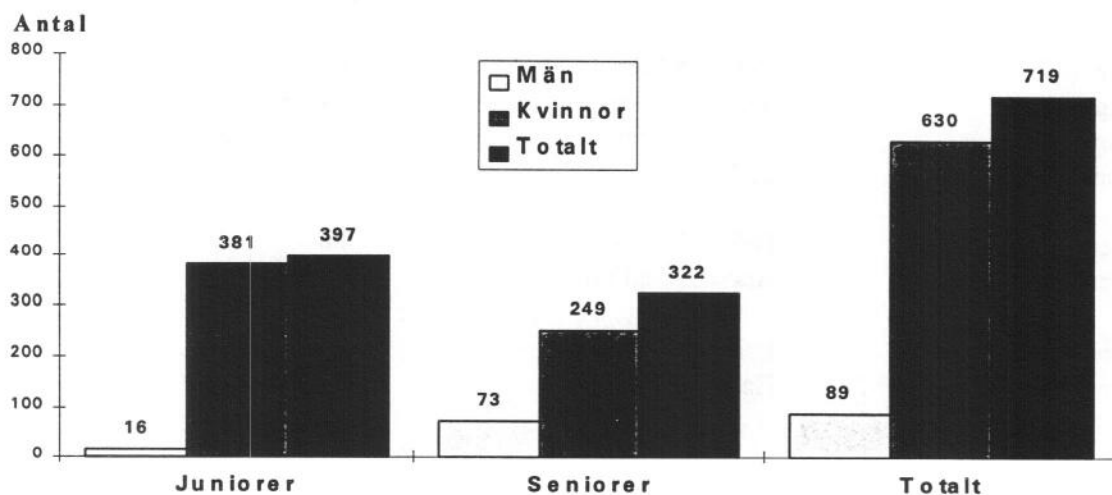
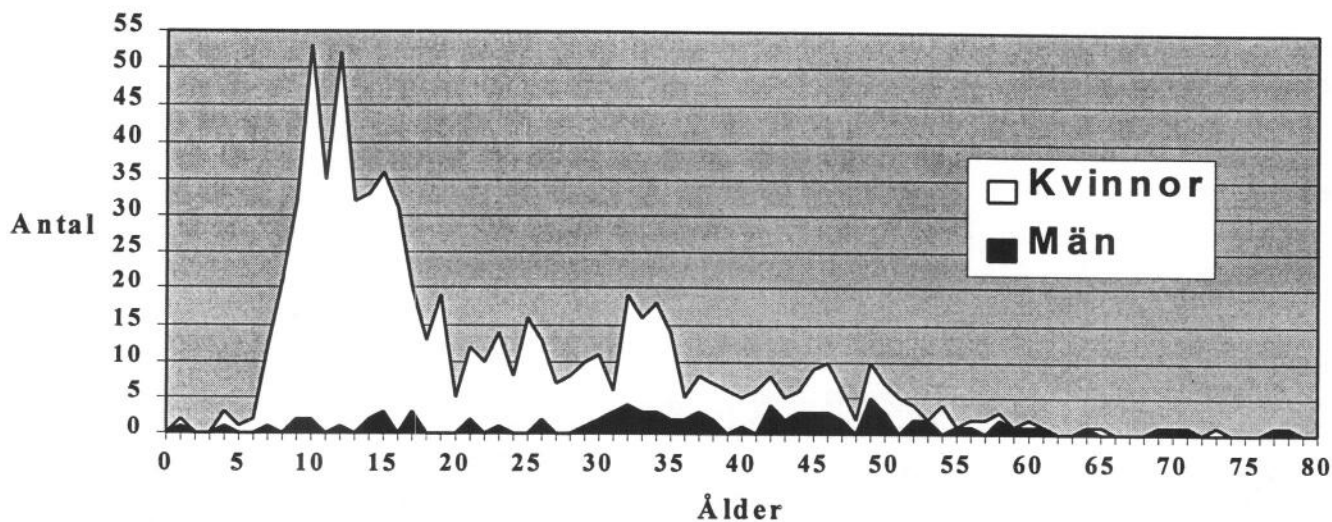
BRS årsmöte avhölls den 17 februari på Restaurang Tre Källor i Eriksberg.

BRS är anslutet till Svenska Ridsportförbundet - SRF.

MEDLEMMARNA I BRS

Botkyrka Ridsällskap bestod den 31 december 1995 av 719 medlemmar, inklusive hedersmedlemmar, med följande fördelning:

Åldersfördelning



HÄSTAR

33 hästar var vid årets slut i ridskolans ägo. Utöver dessa disponerades en ackordshäst.

Under 1995 har några hästar och ponnyer lämnat oss av olika anledningar.

Zorino har flyttat ut till Vallentuna. Paula är såld till familjen Malmström. Kattla lämnades tillbaka (för att hon ej fungerade i verksamheten) och vi fick Gyllene i stället.

Just in time och Bill är tyvärr borttagna av olika anledningar.

Vid årets slut var följande hästar verksamma inom ridskolan:

Hästar			Ponnyer		
Akteur	Challe	Maja	Amadeus	Good Flight	Minette
Albin	Charlie	Rolex	Ben	Gyllene	Mustang
Alpha	Claus	Satellit	Blenda	Jocke	Prins
Boy	Flamma	Stig	Brillo	Joker	Stardust
Bronzo	Kosack	Zeta	Butterfly	Kulan	Wiro
Bullen	Lillen		Cherry Boy	Linneá	

PERSONAL

I stallet arbetar alltid två personer på morgonen och stallarbetet är uppdelat på flera: Annika Söderström, Elisabeth Braun-Ramnitz, Inger Norberg, Jane Blomberg, Maria "Myggan" Pettersson, Helena Johansson, Berit Norberg.

För den löpande driften har styrelsen tillsatt ett verkställande utskott som möts en gång per vecka. VU har under året bestått av Christer Lindberg, Ulf Stålborg, Torbjörn Nordqvist, Kenneth Lynghaug/Nils Lind och Berit Norberg. Dessutom har övriga styrelseledamöter plats enligt ett rullande schema.

Ridskolechef har Berit Norberg varit. Jane Blomberg har varit föreståndare för fritidsgården. Under Janes sjukskrivning från hösten har Elisabeth Braun-Ramnitz varit ansvarig.

Under höstterminen (-95) har Vilho "Ville" Kemppainen jobbat som vår "hustomte".

Catrin Eklund har haft en praktikplats under hösten, samt även ställt upp som vikarie. Hon har nu flyttat till Falköping och jobbar där med hästar.

Helén Karls jobbade under våren på söndagar som instruktör och fritidsledare, men slutade och flyttade tillbaka till Varberg.

Ridinstruktörer	Berit Norberg Elisabeth Braun-Ramnitz Carina Hillerö	Maria Pettersson Annika Söderström Helén Karls	Inger Norberg Helena Johansson
Fritidsledare	Jane Blomberg Carina Hillerö Elisabeth Braun-Ramnitz	Stina Garälv Maria Pettersson Helén Karls	Helena Johansson Catrine Eklund
Privatträning och övrig kursverksamhet	Elisabeth Braun-Ramnitz Berit Norberg	Eva Franzén Ulf Stålborg	Annica Westerberg

RIDSKOLAN

Varje vecka under året erbjöds ca 700 ridtillfällen. Ridskolan är i detta avseende begränsad till föreliggande resurser i form av ridhus och hästantal.

Utbildningsnivån i grupperna är från rena nybörjare till mer avancerade ryttare LA - Msv.

Under påskhelgen genomfördes dressyrkurser, hoppkurser och uteritter på olika utbildningsnivåer.

Det har även varit veckoslutskurser i både hoppning och dressyr.

Pingstdagen var det dags för långritt till Elvesta och Albysjön.

Under sommaren arrangerades 10 st dagridläger för både juniorer och seniorer.

Vid juluppehållet har kurser hållits för både lektionsryttare och privatryttare i hoppning, dressyr, intensivkurser och hyrning.

Ridskolan har deltagit i PonnyCupen, både i dressyr och hoppning och StockholmsCupen för stora hästar.

Dessa Cuper är utbytestävlingar mellan olika ridskolor i Stockholmsdistriktet.

Resultatet blev bra:

I PonnyCupen i dressyr kom vi på 2:ra plats och i StockholmsCupen i hoppning kom vi på 3:dje plats.

BRS-Cupen är en interntävling mellan ridskolegrupper i banhoppning, dressyr, teori och terränghoppning.

Cupen vanns för stora hästar av ridgruppen "Björnligan". Bland ponnygrupperna segrade gruppen "Svenska dressyrlandslaget".

FRITIDSGÅRDEN

Fritidsgården "Smedjan" har varit öppen varje dag under året med fritidsledare på plats under ridskolans öppettider. Utöver den löpande verksamheten har ett flertal speciella aktiviteter anordnats:

Det har varit möten för hästskötare första tisdagen och onsdagen varje månad.

Där bestäms det:

- Ordningsvakter.

- Ledare till ponny-ridning "Söndagar".

- Närvarokontroll och andra eventuella problem.

- Följande månads aktiviteter m m; Film-visning "helger" är populärt. Likaså är övernattningarna väldigt omtyckta. Vi har varit på studiebesök hos brandkåren och anordnat bussresa till Strömsholm för att titta runt på deras stallar. I Strömsholm berättade Cissi Hedén om utbildningen och vi tittade även på Hubertusjakten.

Maj-showen återupptogs i år med hyfsade publiksiffror.

Solen strålade när det var dags för VÅRDAG där ALLA hjälpte till med att städa, måla och snickra. Det blev en ny anläggning på en dag!

Lucia-showen var välbesökt. Där fanns en julbasar med pyssel som bl a skötarna hjälpt till att tillverka.

Varm glögg serverades. Lusse-bulle och kaffe ingick i biljett-priset och serverades för omväxlingens skull i ridhuset efter showen.

Det har också varit märke I och II-kurs som våra ungdomsledare Angelica och Gola har hållit i med många godkända märkestagare. Dessutom har ett antal tillfällen för att avlägga prov för ridborgarmärken anordnas. Anders Magnfält har hållit i dessa.

På slutet av året hann vi börja med kurs och prov-tillfällen till "Gröna kortet" som hölls av Helena Johansson, Bodil Löfmark, Lena Niklasson och Ulf Stålborg.

HANDIKAPPVERKSAMHETEN

Varje torsdag bedrivs handikappridning med elever från Björnkullahemmet, med ca 10 deltagare varje vecka. Handikappridningen har letts av Jane Blomberg, Marianne Berlin och Catrine Eklund.

ANLÄGGNING OCH ARRENDE

BYGGNADER OCH STALLOMRÅDE

Höförrådet i ridskolestallet har byggts ut, vilket ger möjlighet att lagra större mängder hö och därmed minskar behovet av transporter från stora höloftet. Utbyggnaden har också givit ny plats för verktyg och skottkärror, vilket ger möjlighet att under 1996 inreda torkrum i nuvarande redskapsutrymme.

Personaldelen har byggts ut med nytt matrum, vilket också givit bättre kontorsutrymmen. Köksdelen har också byggts om med nya skåp.

Domarkurer har byggts vid dressyrbanan på tävlingsvallen.

Ridhusbotten har underhållits med kompletterande spån och sand och regelbunden harvning.

Havresilo har byggts i privatstallet, så att havrevagnarna nu kan fyllas enklare.

Avlopp: Arbeten med att koppla in anläggningen till kommunalt avlopp har påbörjats i kommunens regi under 1995.

Brusrummet har påbörjats och beräknas bli klart under 1996.

Parkanläggning bakom stallet har påbörjats och kommer att färdigställas under 1996.

Soffgrupp har inköpts till TV-hörnan i Smedjans övervåning.

RIDSTIGAR OCH RIDBANOR

Ridbanor och ridstigar har under verksamhetsåret förstärkts med ca 500-600 ton sand, motsvarande ca 50 lastbilslast. Sanden har till största delen hamnat på våra ridstigar men en del har gått åt till vår tävlingsplats och ridbanor.

DIVERSE AKTIVITETER

Tävlingsvallen är fortfarande ett föremål för "uppsnygning", där vi rensar bort gamla döda träd och buskar. Förstärkning/nygrävning av diken pågår. Kom och hjälp till så vi får en stor majbrasa att samlas runt då det blir dags!

Toalettvagnen vid hoppbanan har nu snyggats upp invändigt med BRS-färger blå/vit och utvändigt med Faluröd och har blivit väldigt trevlig att "gå på".

I våras hade vi en mycket lyckad och trevlig vårstädning på vår anläggning då vi rustade upp och målade samt även satte upp nya staket runt stallområdet. Vi tvättade ridhussidan mot parkeringen med en högtryckstvätt och skylift som vi hyrde. Vi fick även fint i många av våra rabatter samt gräsmattor den dagen. Det var en stor uppslutning av frivilliga som hjälpte till och vi avslutade dagen med korvgrillning samt lotteridragning för de som deltagit under dagens aktiviteter.

Vi kommer att ha en Vårstädningsdag som återkommer varje år på detta trevliga sätt och förhoppningsvis att det kan bli en tradition framdeles där vi samlas och har en jobbig men trevlig dag tillsammans.

BETEN/HAGAR

Den mark på 11 hektar som BRS hyr av Hammarby Gård har utnyttjats för höbärgning och därefter som bete för ridskolehästar.

Vi har under sensommaren/hösten genom vänligt tillmötesgående av Bengt-Olof Bergström fått disponera del av Sjöängen som hage för privathästarna på stallet.

MASKINER (TRAKTORER, VAGNAR ETC)

Under 1995 har vår maskinpark utökats med en liten traktor, en Massey Ferguson 135. Denna skall främst användas till harvning av ridhus och ridbanor. Den är genom sin litenhet lättare att komma in i hörnen med på ridbanorna och i ridhuset, dessutom är det lättare att komma ut till väggen utan att skada väggen i ridhuset.

Traktorgrävaren har under hösten varit inne på genomgång, där bland annat bromsarna justerades, skopan renoverades och grävbovmen svetsades ihop. Det var mycket annat som också gick igenom men detta var de större åtgärderna.

Vi har investerat i en begagnad plog till "mellantraktorn" för att kunna utföra snöröjning på ett rationellare sätt än tidigare.

CAFETERIAN

Cafeterian har hållit öppet på helgerna främst genom Jonas Lynghaug's fina arbete.

Vi har även haft Pub-afton 3 gånger. Huvudansvariga har varit Birgitta Carlsson och Ann-Louise Andersson.

I cafeterians lokal finns även tillgång till läskedrycks-, godisautomat och kaffeautomat, genom Monica Hillerö-Samuelssons, Gunilla Enånger och Ann-Louise Anderssons försorg.

Under tävlingsperioden har även cafeteria hållits öppen på tävlingsplatsen

INFORMATION

BRS klubbtidning, BRS-bladet, har under 1995 utkommit med fyra nummer. Tidningens mål är att på ett trevligt sätt presentera och informera medlemmar om klubbarrangemang, tävlingar, resultat mm.

Årets redaktion för BRS-bladet har bestått av Lotta Gill, Lena Niklasson och Karin Ekman.

"Hört på styrelsemötet" är ett informationsblad som utkommer efter varje styrelsemöte. "HPS" har till syfte att på ett lätt och kortfattat sätt informera medlemmarna om vad som diskuteras och beslutas på styrelsemötena. "HPS" anslås i de olika stallarna och publiceras i BRS-bladet.

UTBILDNING OCH KURSER

Det är givetvis viktigt med bra utbildad personal och funktionärer för att kunna erbjuda en god rid- och hästutbildning, kunna arrangera bra tävlingar i olika grenar och kunskapsnivåer samt att kunna erbjuda en trevlig fritid på BRS anläggning.

Följande utbildningar har BRS personal och funktionärer genomgått under året:

Förberedande ungdomsledarkurs "FULK"	Mindy Lindström
Ungdomsledarkurs I-III "ULK"	Gola Dziurla, Catrin Eklund, Angelica Karlsson
Ungdomsledarkurs steg IV	Cheryl Martin
Vuxenledarkurs "VULK"	Inger Norberg, Annika Söderström
Ridledarkurs "RIK 0"	Inger Norberg
Banbyggarkurs - Fälttävlan	Mikael Lundqvist
Instruktörskurs - Fälttävlan	Berit Norberg
Instruktörskurs - Dressyr	Berit Norberg, Carina Hillerö
Dressyrdomarutbildning	Anna Rydén
Utbildningsansvarigkurs/träff	Margareta Garälv
Sekreterarkurs	Birgitta Carlsson
Tävlingspersonalkurs	Maria Holm
Mentalträningsprojektet	Berit Norberg, Inger Norberg, Helena Johansson, Elisabeth Braun-Ramnitz
Månadsträff för instruktörer	Elisabeth Braun-Ramnitz, Maria Pettersson, Inger Norberg Berit Norberg
Instruktörskurs Bo Tibblin	Berit Norberg, Inger Norberg, Elisabeht Braun-Ramnitz Annika Söderström
Instruktörskurs/Dressyrträning för Annika Westerberg	Berit Norberg, Elisabeth Braun-Ramnitz, Maria Pettersson Annika Söderström, Stina Garälv, Inger Norberg, Linda Enånger

MEDLEMSAVGIFTER

Medlemsavgiften är oförändrad sedan 1993 och har varit 200 kr för seniorer och 100 kr för juniorer. Familjemedlemskap innebär medlemskap för samtliga familjemedlemmar oavsett ålder så länge dessa bor på samma adress. Avgiften för familjemedlemskap var 350 kr.

RIDAVGIFTER

Systemet med terminsbetalning, som infördes under 1990, har också under detta år tillämpats för samtliga 45-minuterslektioner, med följande priser under höstterminen:

RIDSKOLELEKTIONER

Häst och Ponny

		<u>Junior</u>	<u>Senior</u>
Må, Ti, On, To, Fr	19 ggr	1482:-	1710:-
Lö	17 ggr	1326:-	1530:-
Sö	16 ggr	1248:-	1440:-

½-timmes ponnylektion

Månadsbetalning	53:-/gång (betalas för hela månaden i förskott)
Per gång betalning	60:-/gång

PRIVATHÄSTLEKTIONER

Dressyr	45 min	90:-/gång
Hoppning	60 min	105:-/gång

Anläggningsavgift för privathäst var 580 kr för 1995. Avgiften avser hästar som ej är uppstallade på Skrefsta, men som nyttjar BRS:s ridanläggning.

UNGDOMSFOND

Fondens ändamål är att stödja unga BRS-ryttare som vill tävla eller träna på hemmaplan eller vid andra till Svenska Ridsportförbundet anslutna klubbar.

I första hand skall unga lovande ryttare stödjas oavsett om de har egen häst eller ej. Berättigade att söka bidrag ur fonden är medlemmar i BRS t.o.m. det år vederbörande fyller 21 år.

Fonden finansieras i huvudsak genom lektionsverksamheten på så sätt att f.n. 1 krona per lektionstillfälle/elev tillfaller fonden. BRS årsmöte beslutar varje år om bidraget och dess storlek. Tävlingssektionen ansvarar också för att en del av de årliga sponsormedlen förs in i fonden med sponsorernas godkännande. Sponsorer kan också direkt rikta sitt stöd till fonden.

Fondens medel förvaltas på särskilt konto.

Under året har vi delat ut bidrag till en summa av 18.600:-, med en fördelning av 68% till kollektiva satsningar, t.ex. specialgrupper i hoppning och dressyr, samt 32% till enskilda aktiviteter.

TÄVLINGSSEKTIONEN

Botkyrka Ridsällskap har under 1995 genomfört tre B-tävlingar, tre C-tävlingar och två U-tävlingar. Dessutom har sexton interna tävlingar genomförts i tävlingssektionens regi.

Förutom dessa tävlingar har ridsällskapets ungdomssektion, BRUS, anordnat några tävlingar (se BRUS verksamhetsberättelse).

Målet för tävlingskommitténs verksamhet är att arrangera tävlingar på olika nivåer och i olika grenar, så att medlemmarna bereds möjlighet att på hemmaplan delta (både som ryttare och/eller funktionär) vid dessa tävlingstillfällen. Tävlingssektionen skall även främja en utveckling av ridsällskapets deltagande inom tävlingsområdet, både som arrangör och så att våra medlemmar deltar på olika nivåer.

Verksamheten skall också ge ett överskott så att tävlingsområdet och tävlingssektionens utrustning (hinder, tidtagaranläggning, högtalaranläggning, terrängbana, dressyrstaket mm.) kan hållas i sådant skick så att träning för klubbens ryttare främjas.

Målet att generera ett överskott har inte kunnat infrias under 1995. Detta beror främst på det fortsatta besvärliga ekonomiska läget i samhället, vilket har medfört att det är mycket svårt att få fram sponsorer till tävlingsverksamheten, i sin tur ett krav för att verksamheten skall gå ihop. Resultatet har dock förbättrats vad gäller själva tävlingsverksamheten sedan föregående år. Till detta skall läggas underhållet som då drar ner resultatet. Sektionen har dock genom kraftfulla insatser minskat underskottet i förhållande till tidigare år, trots att vi under 1995 utökade tävlingsutbudet med en B-tävling i dressyr.

Med de tre senaste årens resultat i minnet har vi beslutat att 1996 minska verksamheten. Vårt tävlingsutbud reduceras med en fälttävlan och en hopptävling. Detta kommer också att spara på sektionens funktionärer då det inte är så många som har visat intresse för förberedelsearbetet inför tävlingarna. På tävlingsdagarna har vi haft tillräckligt med funktionärer som har utfört ett mycket bra arbete.

Tävlingskommittén vill passa på tillfället att framföra ett **mycket stort tack till alla funktionärer som har ställt upp under årets tävlingar**. Ni har utfört förelagda arbetsuppgifter på ett synnerligen förtjänstfullt sätt vilket har medfört att Botkyrka Ridsällskap fortsatt att bättra på sitt rykte som en mycket duktig tävlingsarrangör.

Vi hoppas att vi får se alla våra funktionärer plus några nya under kommande tävlingar!

Tävlingskommittén

TÄVLINGAR GENOMFÖRDA 1995

29 januari	KM-dressyr delltävling 3 - lektionshästar och ponnyer
12 februari	KM-dressyr (-94) - privathästar
26 februari	Träningsävling hoppning
4 mars	Träningsävling dressyr - privathästar
26 mars	Träningsävling dressyr - lektionshästar och ponnyer
1 april	Träningsävling dressyr - privathästar
22 april	Träningsävling dressyr - lektionshästar och ponnyer
1 maj	KM-hoppning - lektionshästar juniorer och ponnyer
6 maj	U-tävling i dressyr
13-14 maj	C-tävling i hoppning
20-21 maj	B-tävling i fälttävlan
25 maj	KM-hoppning - lektionshästar seniorer
17-18 juni	B-tävling dressyr
2-3 september	C-tävling i hoppning
16-17 september	C-tävling i dressyr
23 september	KM-dressyr omgång 1 - lektionshästar och ponnyer
30-1 sept/okt	B-tävling i fälttävlan, DM & JDM
15 oktober	U-tävling i hoppning
21 oktober	Träningsävling i dressyr - lektionshästar och ponnyer
28 oktober	Träningsävling i hoppning
4 november	KM-dressyr - privathästar
19 november	KM-dressyr omgång 2 - lektionshästar och ponnyer
26 november	Träningsävling i hoppning
16 december	Träningsävling i dressyr - privathästar

Utöver dessa tävlingar har det anordnats Stockholmscupen i dressyr och hoppning för hästar samt Ponnycupen i dressyr och hoppning för ponnyer, detta svarar för ca 12 tävlingar. Även BRS-cupen har arrangerats för de olika ridgrupperna, denna cup står för fyra tävlingstillfällen. Totalt antal dagar som BRS har anordnat tävling på är då 42 st under 1995 (BRUS tävlingar inte inräknat).

RESULTAT

KM - HOPPNING

Lektionsponny

1. Elina Gregor	Blenda	0	0	24.99
2. Karin Ekman	Kulan	0	0	25.66
3. Daniella Birbas	Kulan	0	0	26.44

Lektionshästar, juniorer

1. Anna Wännström	Charlie	0	0	22.73
-------------------	---------	---	---	-------

Lektionshästar, seniorer

1. Lotta Gill	Bullen	0	0	24.18
2. Anna Rydén	Bronzo	0	0	31.25
3. Lena Niklasson	Bullen	4		

Privatponny

Inställt på grund av för få deltagare

Privathästar

Inställt på grund av för få deltagare

KM - FÄLTTÄVLAN

1. Nina Hallen	Shetán	45.20p
----------------	--------	--------

KM DRESSYR

Lektionsponny, KM 94-95

1. Madeleine Pettersson	9p
2. Anna Wännström	10p
3. Karin Melander	13p
4. Frida Kilsbäck	18p
4. Caroline Olsson	18p

Lektionshästar, KM 94-95

1. Ann-Louise Andersson	7p
2. Inger Norberg	10p
3. Maria Höglund	11p
4. Anna Rydén	12p

Privatponny

1. Marlene Hagblom	Apache	151p
--------------------	--------	------

Privathästar

1. Stina Garälv	Belvidere	2p
2. Carina Hillerö	Belize	4p

EKONOMISK REDOVISNING

VERKSAMHETSÅRET 1995

För året 1995 redovisas ett överskott på 404.878 kr (1994 var överskottet 151.517 kr).
Till år 1996 kan därmed överföras en balanserad vinst av kr 2.492.196.

Några funderingar kring resultatet 1995:

Ännu ett lyckat ekonomi år att lägga till handlingarna.
BRS har en mycket stabil ekonomi under nuvarande förutsättningar.
Intäkterna kommer in enligt budget. Fyllnadsgraden i ridgrupperna är god, ridlägren är nästan fulla omgående, samtliga boxar är uthyrda, tävlingarna gick i år med ett litet överskott, cafeterian inklusive alla automater bidrog i år med kr 44.000 ! (år 94 var det 29.000).

De ideella insatserna i samband med höskörden förtjänar massor av rosor även detta år.
Hökostnaden är i år 100.000 kr lägre än 1994.

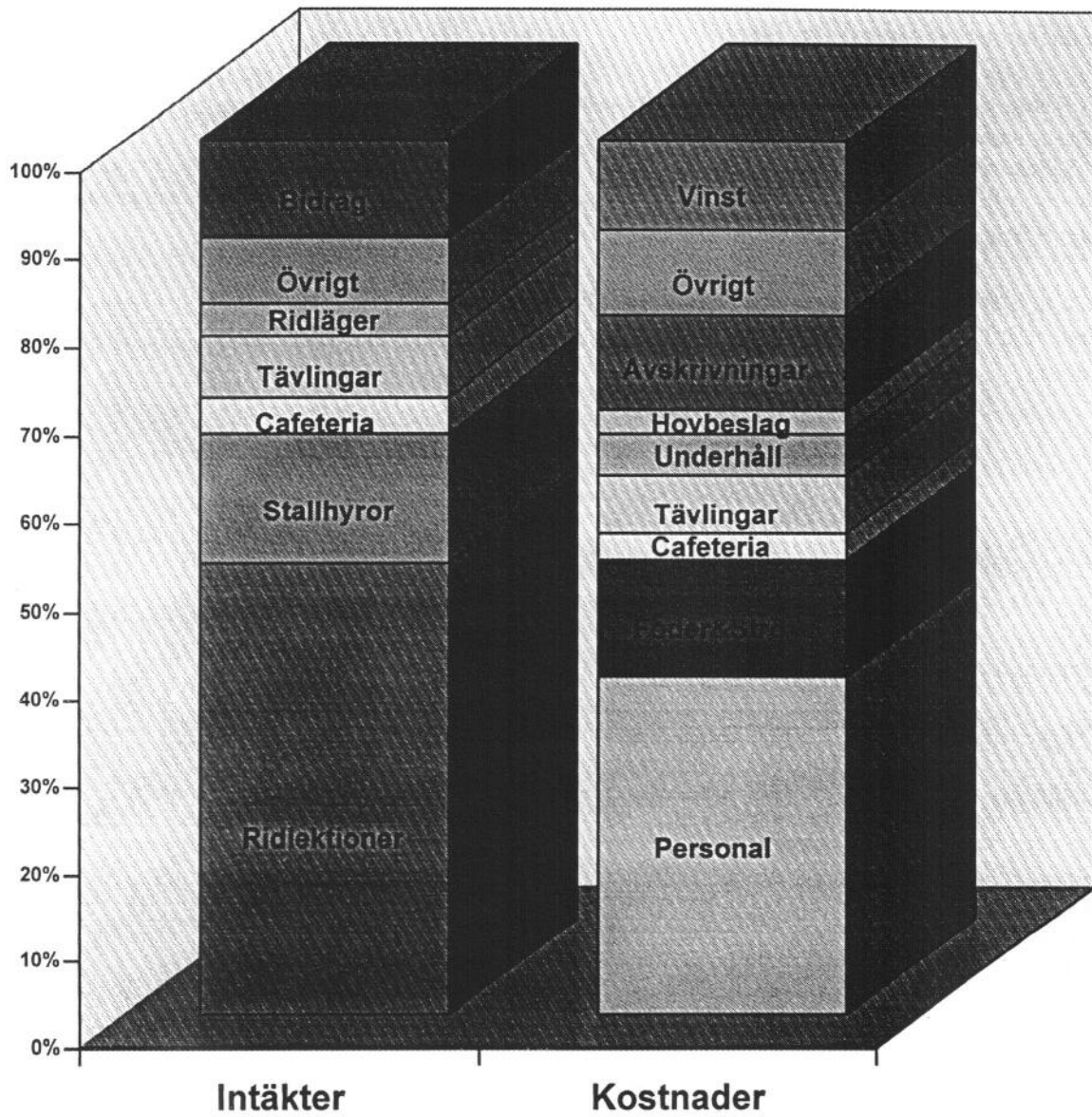
Investeringar under året:

Hästar: 118.000 kr (Alfa, Rolex, Jocke och Lennea)

Inventarier: 314.000 kr vilka i huvudsak varit:

Havresilo, privatstallet	Snökedjor traktor
Traktor MF 135	2 st balvagnar
Hindermaterial	3 st dressyrkurer
Dator	Harv till ridhuset
Sadlar	Ombyggnad Smedjan (komplettering)
Snöplog med ram	Ombyggnad BRUS rum (komplettering)
Sandmaskin	Om/nybyggnad höförråd och personalrum
Komradio	

Fördelning av intäkter och kostnader



**BOTKYRKA RIDSÄLLSKAP
RESULTATRÄKNING 950101-951231**

	950101 - 951231	940101 - 941231
Föreningens intäkter	3.819.680	3.620.282
Föreningens kostnader	-3.080.173	-3.077.903
Resultat före avskrivningar	739.507	542.379
Avskrivningar enligt plan	-414.906	-438.578
Resultat efter avskrivningar	324.601	103.801
FINANSIELLA INTÄKTER OCH KOSTNADER		
ränteintäkter	80.277	47.716
Resultat efter finansiella intäkter och kostnader	404.878	151.517
Årets resultat	404.878	151.517

**BOTKYRKA RIDSÄLLSKAP
BALANSRÄKNING PER 951231**

	951231	941231
TILLGÅNGAR		
OMSÄTTNINGSTILLGÅNGAR		
Kassa/Bank	1.732.447	1.237.179
Kundfordringar	7.198	12.600
Upplupna intäkter	28.475	29.871
Förutbetalda kostnader	51.712	19.600
Fordran skatt	0	975
Lager hö och strö	35.479	65.277
SUMMA	1.855.311	1.365.502
OMSÄTTNINGSTILLGÅNGAR		
 ANLÄGGNINGSTILLGÅNGAR		
Inventarier	710.252	711.757
Hästar	443.677	457.405
SUMMA	1.153.929	1.169.162
ANLÄGGNINGSTILLGÅNGAR		
 SUMMA TILLGÅNGAR	 3.009.240	 2.534.664

**BOTKYRKA RIDSÄLLSKAP
BALANSRÄKNING PER 951231**

SKULDER OCH EGET KAPITAL	951231	941231
KORTFRISTIGA SKULDER		
Leverantörsskulder	62.079	32.835
Upplupna kostnader/Förutb. intäkter	388.357	348.024
Skatter anställda	25.342	25.245
SUMMA KORTFRISTIGA SKULDER	475.778	406.104
LÅNGFRISTIGA SKULDER		
Ungdomsfonden	41.267	41.242
SUMMA LÅNGFRISTIGA SKULDER	41.267	41.242
EGET KAPITAL		
Balanserad vinst	2.087.317	1.935.800
Årets vinst	404.878	151.518
SUMMA EGET KAPITAL	2.492.195	2.087.318
SUMMA SKULDER OCH EGET KAPITAL	3.009.240	2.534.664

BILAGA TILL RESULTATRÄKNINGEN FÖR 950101-951231

KOSTNADER	1995	1994	INTÄKTER	1995	1994
Personal	1515	1403	Ridlektioner	2020	1908
Reseersättning	6	2	Ridläger	147	141
Avg till org	20	20	Stallhyror	575	550
Foder och strö	518	651	Uthyrning hästar	14	13
Bete	3	20	Medlemsavg	96	97
Veterinär	45	33	Uthyrn ridhus	1	1
Hovbeslag	110	107	Övr försäljn	7	9
Mundering	25	13	Tävlingar	266	202
Transporter	6	10	Intäktsränta	80	48
Underhåll inv	38	35	Intäkt BRUS	2	3
Förbr matr	16	13	Intäkt Show	8	0
Underhåll anl	143	138	Bidrag	439	433
Kontor bokf tel	54	56	Märkesförsäljn	3	3
Försäkringar	84	86	Cafeteria	162	173
Div kostn	65	74	Extra uppstallning	23	34
Avskr hästar	99	112	Anläggn.avgift	28	25
Avskr inv	316	326	Div. intäkter	3	5
Märkesförsäljn	1	3	Vinst försäljn hästar	25	23
Övrig försäljn.	11	29			
Kostn Tävlingss	263	215			
Kostn BRUS	5	4			
Kostn Show	5	0			
Kostn kurser	9	5			
Kostn ridläger	2	2			
Kostn cafeteria	118	144			
Kostn ungd.fond	18	16			
Årets vinst	404	151			
-----	-----	-----	-----	-----	-----
-	3899	3668		3899	3668

(alla siffror angivna i tusental kr)

BRS
Verksamhetsberättelse

BRS
Verksamhetsberättelse
1995

BRUS VERKSAMHETSBERÄTTELSE 1995

BRUS STYRELSE

Botkyrka Ridsällskaps UngdomsSektion har under 1995 haft 12 protokollförda sammanträden.

BRUS styrelse har under året bestått av:

Ordförande	Anna Wännström
Kassör	Frida Kilsbeck
Sekreterare	Cathrine Eklund
Ledamot	Gola Dziurla
Ledamot	Karin Melander
Suppleant	Karin Ekman
Suppleant	Madeleine Pettersson
Suppleant	Cheryl Martin
Suppleant	Jessica Ericsson
Suppleant	Sanna Sund
Suppleant	Sofia Heintz
Suppleant	Angelica Karlsson
BRS Styrelse- representant	Ann-Louise Andersson
Fritidsverksamhetens representant	Jane Blomberg/Bettan Braun-Ramnitz

VAD ÄR BRUS?

- * BRUS är en förkortning av Botkyrka Ridsällskaps UngdomsSektion.
- * Alla BRS-medlemmar som är under 26 år är automatiskt medlemmar i BRUS.
- * BRUS har en vald styrelse bestående av en ordförande, fyra ledamöter, samt 8 suppleanter.
- * BRUS har en egen kassa, men redovisar i BRS.

HISTORIK

- * BRUS bildades 1969 i syfte att engagera ungdomarna i klubben.
- * Från början drevs BRUS av en informell styrelse, dock med protokollförda sammanträden.
- * Från 1985 har BRUS blivit en ungdomssektion med egna stadgar.
Detta innebär bland annat:

BRUS skall drivas av en vald styrelse, som skall hålla protokollförda möten.

Ungdomssektionen ska ha en egen kassa (= egen ekonomisk förvaltning), men redovisar dock inom BRS.

Varje år skall BRUS hålla årsmöte, där ordförande och övriga ledamöter väljs på ett eller två år. Styrelsen skall också då avlägga ekonomisk rapport, samt redovisa sin årsberättelse.

MÅL

BRUS mål är följande:

- * att skapa ett gott kamratskap mellan ungdomarna.
- * att bereda alla ungdomar möjlighet att utöka sina kunskaper om hästar genom kurser och andra aktiviteter.
- * att, under "helgfria" perioder anordna minst en aktivitet per månad.
- * att barnen mer än gärna ger egna förslag på aktiviteter som de vill att vi ska ha. Gör så här: Lägg en lapp med ditt förslag i vår brevlåda i stallet (du behöver inte skriva ditt namn om du inte vill).

BRUS AKTIVITETER OCH TÄVLINGAR

- * Spökrunda
- * Hurry Scurry
- * Tipsrunda
- * Övernattning
- * Filmvisningar
- * Hundhoppning
- * Rykt- och smörjtävlingar
- * Pulkarace i Botkyrka-Backen

LUCIAFIRANDE 1995

Luciafirandet är BRUS största arrangemang under året. Målet för -95 års Luciafirande var att förnya programmet lite och ha med helt nya programpunkter.

Programmet:

Årets presentatör var Lotta Gill.

- * Berit Norberg red ett kårprogram och Elisabeth Braun-Ramnitz kommenterade.
- * Maria Holm visade hunddressyr.
- * Ponnykadrilj av ridskoleskötare.
- * Hippodromhoppning av Erika Nobrand på Jocke och Gola Dziurla på Mustang. Jocke vann!
- * Årets häst: Bullen
- * Årets ponny: Jocke
- * Årets privathäst: Miro
- * Årets hund: Astro
- * Luciatåg till häst - Årets Lucia var Jeanette Leach.

BRUS anordnar Luciafirandet helt självständigt med att komponera programmet och medverkar gör till största delen ungdomar i BRUS.

BRUS styrelse vill tacka för hjälpen med förberedelserna till Lucia-showen och till alla som medverkat.

Eftersom det ibland har varit dålig uppslutning på de aktiviteter som vi (BRUS) anordnat, vill vi gärna att ni som har idéer till aktiviteter lämnar förslag i våran förslaglåda i stallet.

BRUS styrelse tackar alla som medverkat för detta år och hoppas på ett ännu bättre 1996.

SLUTORD

Ridhus- och markfrågan har bearbetats under året. I början på höstterminen sammanträffade delar av styrelsen med fritidsnämndens ordförande där vi bl a överenskom om att markfrågan skulle drivas separat. Genom tillgång på mark kan hagarna för dagligt utsläpp utökas och förberedelsearbeten såsom iordningsställande av parkeringsytor, förbereda markyta för ridhus m m genomföras med egna resurser och hjälpmedel vilket håller kostnaderna nere.

I december uppvaktade vi kommunledningen på nytt om vårt behov av mark då frågan blivit aktuell genom att Hågelbyarrendet under första delen av 1996 till stor del övertas av Alfa-Laval.

Genom vänligt tillmötesgående från Bengt-Olof Bergström har BRS under en stor del av året kunnat utnyttja ca 4 ha i omedelbar närhet till Skrefsta för dagligt utsläpp av privathästar. Detta har minskat trycket på ordinarie rasthagar och på så sätt givit mer hagtid för alla hästar.

Vi kan se framför oss att frågor om djurskydd, boxstorlekar, rasthagar/yta per antal hästar o s v får ökad betydelse i bestämmelser från myndigheter och på grund av EU-krav på djurhållning. Det är frågor vi måste följa med stor uppmärksamhet framöver.

Styrelsen har inte på något sätt givit upp Ridhus- och markfrågan utan avser att arbeta vidare om årsmötet ger dem förnyat förtroende.

Styrelse och Personal: I början av verksamhetsåret samlades den nyvalda styrelsen och personalen för en endagskonferens om verksamheten inklusive slutlig konstituering av styrelsen. Det upplevdes av oss som stimulerande och effektivt för verksamheten att gemensamt dra upp riktlinjerna för verksamhetsårets kommande arbete. Styrelsen har för avsikt att upprepa detta.

Tävlingssidan kämpar med ökade svårigheter då allt färre medlemmar ställer upp på olika förberedelsearbeten inför tävlingarna. Det är en bekymmersam utveckling som inte bara drabbar BRS utan de flesta tävlingsarrangörer som jobbar med ideella krafter.

I förlängningen är detta allvarligt för alla som gillar att tävla, då det till slut inte blir några kvar som vill och kan anordna tävlingar. Vill man som tävlingsintresserad bibehålla möjligheterna att tävla här och på andra klubbar måste man se till att bidra i arrangörsarbetet. Att betala tävlingsavgifter som täcker arrangörsjobb med inhyrd personal är inte ekonomiskt möjligt. Bristen på sponsorer skyndar bara på denna av-/utveckling.

Slutligen är det på sin plats att också **tacka** alla ideellt arbetande medlemmar, funktionärer och övriga supporters för deras goda arbete under året. Till personalen vill styrelsen framföra ett speciellt stort tack för utomordentliga prestationer i jobbet och för de ideella insatser som görs därutöver.

Skrefsta i februari 1996

Christer Lindberg
Ordförande BRS

UNDERTECKNAS

.....
Christer Lindberg

.....
Torbjörn Nordqvist

.....
Ulf Stålborg

.....
Kenneth Lynghaug

.....
Birgitta Carlsson

.....
Anette Tegnér

.....
Lena Niklasson

.....
Nils Lindh

.....
Cheryl Martin

.....
Lotta Gill

.....
Ann-Louise Andersson

.....
Gun Ahlbäck

.....
Margareta Garälv

.....
Malgorzata Dziurla