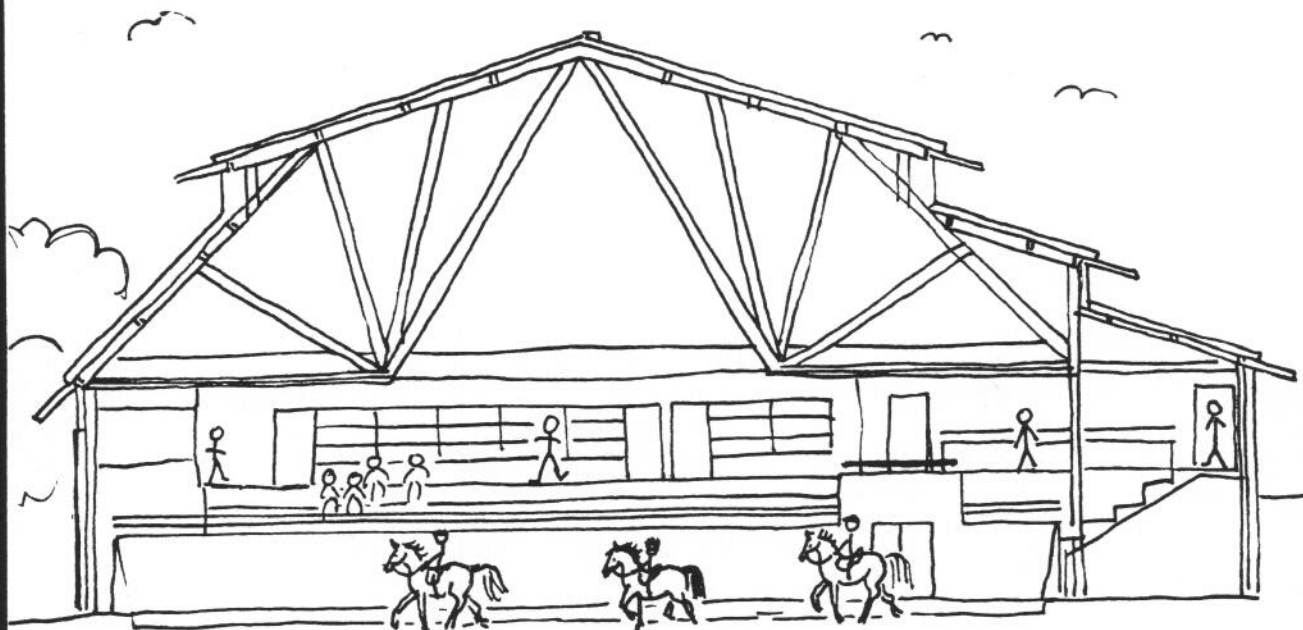




Verksamhets- berättelse 1996



Nytt Ridhus Skrefsta, Skiss
Elevation Kortsidesläktare

För Botkyrka Ridsällskap BRS
och Botkyrka Ridsällskaps Ungdomssektion BRUS

Botkyrka Ridsällskap Verksamhetsberättelse 1996

Innehållsförteckning

<i>HEDERSMEDLEMMAR</i>	2
<i>SPONSORER</i>	2
<i>STYRELSE</i>	3
<i>MEDLEMMARNA I BRS</i>	4
<i>HÄSTAR</i>	5
<i>PERSONAL</i>	5
<i>RIDSKOLAN</i>	6
<i>FRITIDSGÅRDEN</i>	6
<i>HANDIKAPPVERKSAMHETEN</i>	7
<i>NYA RIDHUSET</i>	7
<i>ANLÄGGNING OCH ARRENDE</i>	8
<i>CAFETERIAN</i>	9
<i>INFORMATION</i>	10
<i>UTBILDNING OCH KURSER</i>	10
<i>MEDLEMSAVGIFTER</i>	10
<i>RIDAVGIFTER</i>	11
<i>UNGDOMSFOND</i>	11
<i>TÄVLINGSSEKTIONEN</i>	12
<i>RESULTAT</i>	14
<i>EKONOMISK REDOVISNING</i>	15
<i>BRUS VERKSAMHETSBERÄTTELSE 1996</i>	22
<i>BRUS STYRELSE</i>	22
<i>VAD ÄR BRUS?</i>	23
<i>BRUS AKTIVITETER OCH TÄVLINGAR</i>	24
<i>SLUTORD</i>	25

HEDERSMEDLEMMAR

Jane Blomberg	Ove Samuelsson
Rune Blomster	Ture Samuelsson
Göran Carlberg	Torbjörn Steiner
Monica Carlberg	Kerstin Strand
Sonny Hellberg	Sven Olof Strömqvist
Ulf-Håkan Jansson	Roland Wahlberg
Jan Karlström	Sven Öberg
Bertil Kersfelt	

SPONSORER

Följande företag har givit bidrag till Botkyrka Ridsällskaps verksamhet under 1996:

ABN Revisionsbyrå AB	ALFA LAVAL Agri
Blomsterhörnan	Boj-vagnen
Evert Lindelöf AB	HSB Huddinge Botkyrka
Huddinge Häst & Hund	ICA Kom
J-O Andersson Åkeri AB	KG Knutsson AB
Philipson Sthlm AB	SLÄPIS AB
Sparbanken Tumba	Stockholm Label Group
Strömbergs Sadelmakeri	Stuvsta Salongen, Margareta
TF Häst&Fritid	Tullinge Rör AB
Valvoline AB	Växus
Zodiak Svenska AB	

STYRELSE

Styrelsen har under 1996 bestått av följande personer:

		Vald tom årsmöte år
Ordförande	Christer Lindberg	97
Ledamot, vice ordförande	Ulf Stålborg	97
Ledamot, 2 vice ordförande	Kenneth Lynghaug	98
Ledamot	Wivi Olby	98
Ledamot	Linda Enånger	98
Ledamot	Birgitta Carlsson	98
Ledamot	Nils Lindh	97
Ledamot	Lena Niklasson	97
Ledamot, ungdomsrepr.	Cheryl Martin	97
Suppleant	Lena Forsberg	98
Suppleant	Maria Holm	98 (avgått 961210)
Suppleant	Ann-Louise Andersson	97
Suppleant	Lotta Gill	97
Suppleant, ungdomsrepr.	Malgorzata Dziurla	97
Adjungerad	Berit Norberg	Ridskolechef
Adjungerad	Inger Norberg	Kassör (arvoderad)
Adjungerad	Jane Blomberg	Fritidsgårdsföreståndare
Adjungerad	Elisabeth Braun-Ramnitz	Fritidsgårdsföreståndare (vik)
Revisor	Helén Hydmark	98
Revisor	Anders Magnfält	97
Revisorsuppleant	Leif Karlsson	98
Revisorsuppleant	Hans Nordin	97
Valberedning	Anna Rydén	97
	Torbjörn Nordqvist	97
	Bengt Enblom	97

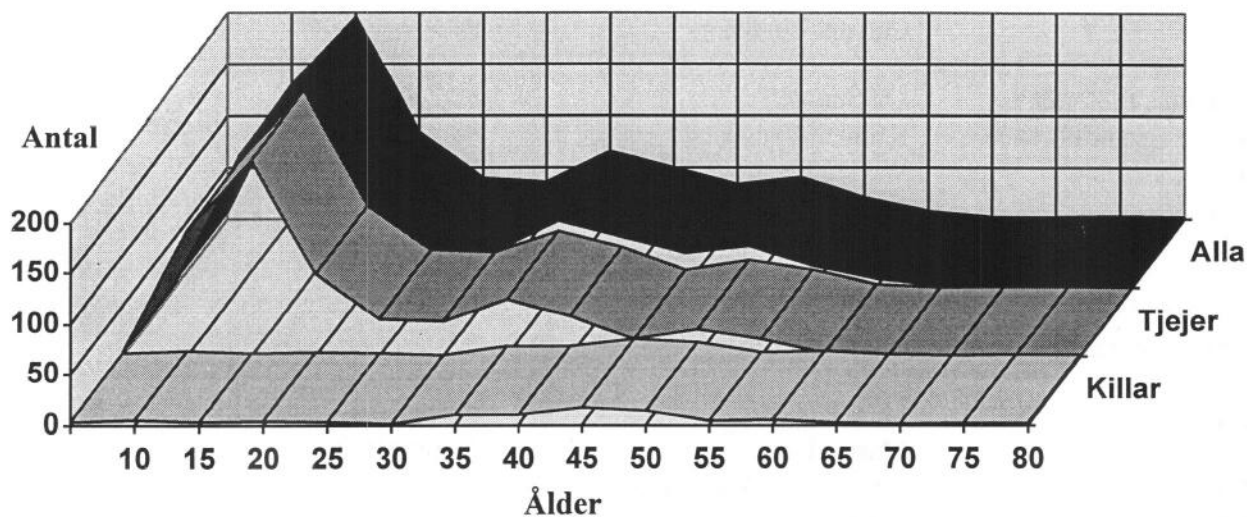
Styrelsen har under 1996 haft 12 protokollförda sammanträden.

BRS årsmöte (för verksamhetsåret -95) avhölls den 17 februari -96 på Tre Källor.

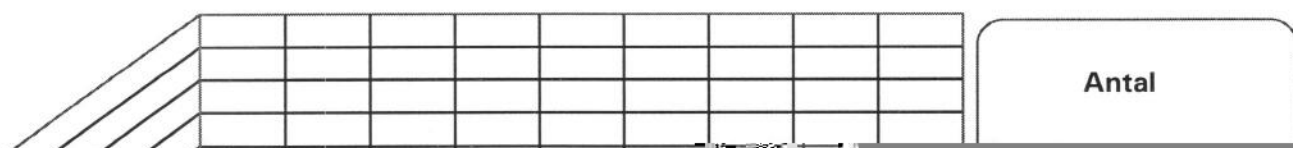
BRS är anslutet till Svenska Ridsportförbundet - SRF.

MEDLEMMARNA I BRS

Botkyrka Ridsällskap bestod den 31 december 1996 av 723 medlemmar, inklusive hedersmedlemmar, med följande fördelning:



Ålder	0	6	11	16	21	26	31	36	41	46	51	56	61	66	71	76	Summa
	-5	-10	-15	-20	-25	-30	-35	-40	-45	-50	-55	-60	-65	-70	-75	-80	
Tjejer	4	125	193	81	37	35	56	40	17	27	17	3		1	1		637
Killar	3	5	3	4	3	1	10	10	17	14	4	5	2	1	2	2	86
Alla	7	130	196	85	40	36	66	50	34	41	21	8	2	2	3	2	723



HÄSTAR

33 hästar var vid årets slut i ridskolans ägo. Utöver dessa disponerades en ackordshäst.

Under 1996 har några hästar och ponnyer lämnat oss av olika anledningar.

Ben är såld för att han inte trivdes som ridskoleponny. Cherry Boy bytte vi bort mot Romeo. Brillo är pensionerad och lever ett bra liv utanför Järna. Zeta är pensionerad och har flyttat till Leksand.

Vid årets slut var följande hästar verksamma inom ridskolan:

Hästar			Ponnyer		
Akteur	Challe	Maja	Amadeus	Jocke	Nicko
Albin	Charlie	Rolex	Blenda	Joker	Prins
Alpha	Claus	Satellit	Butterfly	Kulan	Stardust
Boy	Flamma	Stig	Casper	Linneá	Wiro
Bronzo	Kosack	Vanity Fair	Good Flight	Minette	
Bullen	Lillen	Romeo	Gyllene	Mustang	

PERSONAL

I stallet arbetar alltid två personer på morgonen och stallarbetet är uppdelat på flera: Annika Söderström, Elisabeth Braun-Ramnitz, Inger Norberg, Helena Johansson, Berit Norberg och Eva Franzén.

Maria "Myggan" Pettersson jobbade under vårterminen och under sommaren -96 slutade hon sin anställning. I oktober började Eva Franzén arbeta hos oss som fritidsledare och instruktör.

För den löpande driften har styrelsen tillsatt ett verkställande utskott som möts en gång per vecka. VU har under året bestått av Christer Lindberg, Ulf Stålborg, Kenneth Lynghaug/Nils Lind och Berit Norberg. Dessutom har övriga styrelseledamöter plats enligt ett rullande schema.

Ridskolechef för -96 har varit Berit Norberg. Jane Blomberg har varit föreståndare för fritidsgården. Under Janes sjukskrivning har Elisabeth Braun-Ramnitz varit ansvarig. Jane Blomberg har varit sjukskriven hela -96.

Under höstterminen (-96) har Vilho "Ville" Kemppainen jobbat som vår "hustomte".

Ridinstruktörer	Berit Norberg Elisabeth Braun-Ramnitz Carina Hillerö	Maria Pettersson Annika Söderström Birgitta Gudmundsäter	Inger Norberg Helena Johansson Eva Franzén
Fritidsledare	Jane Blomberg Carina Hillerö Elisabeth Braun-Ramnitz	Stina Garälv Maria Pettersson Eva Franzén	Helena Johansson Birgitta Gudmundsäter
Privatträning och övrig kursverksamhet	Elisabeth Braun-Ramnitz Berit Norberg	Eva Franzén Ulf Stålborg	Annica Westerberg

RIDSKOLAN

Varje vecka under året erbjöds ca 700 ridtillfällen. Ridskolan är i detta avseende begränsad till föreliggande resurser i form av ridhus och hästantal.

Utbildningsnivån i grupperna är från rena nybörjare till mer avancerade ryttare LA - Msv.

Under påskhelgen genomfördes dressyrkurser, hoppkurser och uteritter på olika utbildningsnivåer. Det har även varit veckoslutskurser i både hoppning och dressyr.

Under sommaren arrangerades 10 st dagridläger för både juniorer och seniorer.

Vid juluppehållet har kurser hållits för både lektionsryttare och privatryttare i hoppning, dressyr, intensivkurser och hyrning.

Ridskolan har deltagit i PonnyCupen, både i dressyr och hoppning och StockholmsCupen för stora hästar. Dessa Cuper är utbytestävlingar mellan olika ridskolor i Stockholmsdistriktet.

Resultatet blev bra:

I PonnyCupen i dressyr kom vi på 2:a plats och i StockholmsCupen i hoppning vann vi.

BRS-Cupen är en interntävling mellan ridskolegrupper i banhoppning, dressyr, teori och terränghoppning. Cupen vanns för stora hästar av ridgruppen "Björnligan". Bland ponnygrupperna segrade gruppen "Klara färdiga gå".

FRITIDSGÅRDEN

Fritidsgården "Smedjan" har varit öppen varje dag under året med fritidsledare på plats under ridskolans öppettider. Utöver den löpande verksamheten har ett flertal speciella aktiviteter anordnats:

Det har varit möten för hästskötare första tisdagen och onsdagen varje månad.

Där bestäms det:

- Ordningsvakter.
- Ledare till ponny-ridning "Söndagar".
- Närvarokontroll och andra eventuella problem.
- Följande månads aktiviteter m m; Filmvisning "helger" är populärt. Likaså är övernattningarna väldigt omtyckta.
- Månadens skötare är nytt för 1996. En skötare som har ett gott uppträdande mot både hästar och människor väljs ut och har belönats med en handmålade borste gjord av Birgitta Carlsson.

Cafeterian har vi lyckats hålla öppen med skötarnas hjälp tisdagar och torsdagar mellan kl 16.00 och 20.00. Även vissa lördagar och söndagar mellan 11.00-17.00 har skötarna hållit cafeterian öppen.

Majshowen blev en rätt lyckad familjefest. Per Bentele - gammal medlem i BRS - ställde upp som speaker.

Årets MILJÖDAG var det väldigt bra uppslutning till. Många var med och hjälpte till med att städa, måla och snickra. Det blev en ny anläggning på en dag!

Luciashowen tog BRUS hand om i år. Den var som alltid välbesökt. Varm glögg, Lussebulle och kaffe ingick i biljettpriset och serverades i ridhuset efter showen.

Cathrine Eklund har haft en skötarkurs för vuxna. Det har också varit märke I och II-kurs som våra ungdomsledare Angelica och Gola har hållit i med många godkända märkestagare. Dessutom har ett antal tillfällen för att avlägga prov för ridborgarmärken anordnas. Anders Magnfält har hållit i dessa.

Det har också varit skrivningar för "gröna kortet" vid ett flertal tillfällen, som Lena Niklasson har hållit i.

HANDIKAPPVERKSAMHETEN

Varje torsdag bedrivs handikappridning med elever från Björnkullahemmet, med ca 10 deltagare varje vecka. Handikappridningen har letts av Birgitta Gudmundsäter, Marianne Berlin och Cathrine Eklund.

NYA RIDHUSET

I början av året behandlades en utökning av vårt markarrende för att få plats med hästagar och ridhus. Genom tillmötesgående från Alfa-Laval's sida i förhandlingar med Botkyrka Kommun kunde totalt ca 5,3 ha överföras till BRS, varav merparten var delar av den sk. Sjöängen. Till detta erhöles också löfte om att få överta arrendet för den sk ridhustomten, dvs ytterligare ca 0,8 ha under förutsättning att bygget kommer blir av.

Under våren bildades en ridhuskommitté för att löpande kunna hantera bygg- och ekonomifrågor. Deltagare i kommittén under året har varit Berit Norberg, Ulf Stålborg, Linda Enånger, Bodil Löfmark, Jan Thunström, Wivi Olby, Nils Lind (Hågelby), Terese Tessert (Hammarby), Kenneth Lynghaug och Christer Lindberg. Kommittén har haft ett antal möten där utformning av ridhuset och krav sammanställts.

Vi tog under kvartal 2 fram ett presentationsmaterial (hänger nu på väggen i Smedjan) bl a med hjälp av Gunilla Persson, arkitekt. Under första delen av juni mötte vi kommunens företrädare Anders Arnesson, Per Jansson och Lars Olsson. Vi fick ett mycket positivt gensvar på vår presentation och Anders Arnesson uttalade att detaljplanarbetet för Skrefsta-området skulle startas upp så snart som möjligt.

I vår ekonomiska presentation skissade vi på en volymsökning av antal ridplatser för barn och ungdom på ca 20 % vilket ger ökade intäkter till verksamheten. Utformningen av ridhuset och därmed mycket av kostnaderna måste också ske på sådant sätt att vi kan klara det med den finansiering som går att uppnå. Kommunen har inte gjort några ekonomiska förpliktelser till ridhusbygget annat än att de är införstådda med att projektet förutsätter kommunal borgen.

Denna uppvaktning följdes av att Tekniska Förvaltningen kallade till ett första projektmöte den 3 oktober med syfte att närmare utreda förutsättningar och kostnad för en bygge. Kommunen åtog sig att vara byggherre och Åke Eriksson från Tekniska Förvaltningen gick in som projektledare.

Under hösten och vintern har sedan detaljplan med ridhusets läge och yttre utformning bearbetats, markundersökning med avseende på fornlämningar har genomförts och systemhandlingar med kostnadskalkyl tagits fram i samarbete med Mats Lindesten Ebab (byggkonsult), Tekn.Förvaltningen, arkitektfirma Johansson & Uppling och Gunilla Persson. Vi har också haft ett sk samråd i detaljplanefrågan.

Vid årsskiftet förelåg systemhandling och en första kostnadskalkyl.

Ridhusfrågan har fortlöpande behandlats i styrelsen och av vu, samt rapporterats återkommande i BRS-bladet.

ANLÄGGNING OCH ARRENDE

BYGGNADER OCH STALLOMRÅDE

Avlopp: Arbetena med att koppla in kommunalt avlopp färdigställdes under våren -96. Det var en besvärlig period då vår ridvolt bakom stallet var uppgrävd och inte var ridbar samt att delar av vägen utanför stallkontoret inte var vad man önskat sig.

Ridvolt: Efter att kommunen avslutat sitt arbete så fixade vi till ridvolten med ny sand och gummiflis.

Parkanläggning: Bakom stallet har det iordningställts en sliperskant så att vägen har blivit bredare. Det har blivit plats för att parkera transporter efter sliperskanten då vi har tävlingar samt att det i övrigt ska bli lättare för större lastbilar att komma runt. Vi kommer till vårens miljödag att komplettera med matjord och gräsfrö så att vi får en vacker slänt att sola på.

Stall: Utanför höförrådet så har vi breddat uppfarten och asfalterat där. En spångång har iordningställts i stallet på ridskolesidan. Det har även satts upp fack där man kan hitta viktig information till ridgrupperna (så glöm ej att kolla i ditt fack varje gång du är på anläggningen) i stallgången bredvid sadelkammaren.

Traktorgaraget: Inne i traktorgaraget har det byggts ett separat förråd samt kraftiga hyllor för förvaring av våra verktyg och inventarier.

Smedjan: På övervåningen i smedjan så har vi slipat och lackat golvet, det blev väldigt fint. Vi har även köpt in lite nya förvaringsskåp dit.

Ridhus: Ridhusbotten har underhållits med kompletterande spån och sand och regelbunden harvning.

Vagnslider: Ett vagnslider har byggts bakom sjukstallet där vi kan förvara våra dyrare vagnar samt mellantraktorn. Vi har även dragit fram el till motorvärmare och belysning där.

Hagar: Under sensommaren så färdigställde vi 3 st hagar som är byggda med kraftiga stolpar (16 cm i diameter) och Franskt elband i 3 rader på Sjöängen. Återstår att byggas där är en valackhage och en stohage, dessa kommer att färdigställas då vi har fått klart med det eventuella nya ridhusets placering. Vi har fått väldigt fina grindar för att stänga av vägen bakom stallet då vi släpper ut våra hästar i hagarna. Dessa grindar kommer att bli målade på vår miljödag våren -97.

DIVERSE AKTIVITETER

Domarsekretariat: Vi har under senvåren byggt ett sekretariat vid dressyrbanan på tävlingsvallen samt kompletterat våra domarkurer med glasfönster för att slippa sitta i korsdrag.

Tävlingsvallen: Tävlingsvallen är fortfarande ett föremål för "uppsnyggning", där vi rensar bort alla gamla döda träd och buskar. Vi behöver mycken frivillig hjälp med att städa i skog och mark. Kom och hjälp till så vi får en stor majbrasa att samlas runt då det blir dags!

Miljödagen: Miljödagen blev en lyckad tillställning, det kom många frivilliga för att måla, snickra, kratta och fixa allt möjligt. Vi fick våra rasthagar fixade, staket runt anläggningen målade, gräsmattor tillsnyggade samt att det planterades en hel del blommor och buskar. Vi avslutade dagen med korvgrillning samt lottdragning för de som deltagit under dagens aktiviteter.

Vi kommer att ha en Miljödag våren -97, så tänk på det då du bokar dig för dina våraktiviteter.

Än en gång (ingen nämnd men ingen glömd) **TACK** för en fin insats på miljödagen!

BETEN/HAGAR

Sommarbetet för ridskolehästar var i Glömsta (4 veckor).

Den mark som vi tidigare lånat av Bengt-Olof Bergström har vi nu gjort till permanenta hagar och marken ingår nu i det övriga arrendet.

Höet som vi köpt av Hammarby Gård var tyvärr inte av den bästa kvalitén, men Gunnar Stockhaus har lovat att vidta åtgärder så att kvalitén blir bättre för kommande skördar.

Liksom tidigare år har kommunen betalt sand för underhåll till våra ridstigar.

Även matjord har inköpts till planteringarna runt stall och ridhus.

MASKINER (TRAKTORER, VAGNAR ETC)

Vi har under året inte investerat något i ny utrustning. Vissa reparationer har behövt genomföras bland annat är pumpen till vattenvagnen reparerad, trasig ruta på MF135 utbytt.

Vi förfogar för närvarande över 3 traktorer, varav 1 är en grävlastare och 2 är jordbrukstraktorer. Användningsområdena i stort för de olika traktorerna:

Grävlastare VOLVO-BM 646: Grävning av diken, utläggning av sand, underhåll ridhus och ridbanor, dikning, byggnation av terränghinder, staketuppsättning, lastning av gödsel mm.

Traktor MF188: Plogning, plöjning, vagndragning, gödsling, mindre lastningsarbeten, höskörd mm

Traktor MF135: Harvning, vändning av hö, sladdning, vagndragning mm

I och med byggnationen av det nya vagnslidret har vi kunnat få in det mesta av vår maskinella utrustning under tak. Detta kommer att medföra ett minskat underhållsbehov på vagnarna och traktorerna i framtiden.

CAFETERIAN

Cafeterian har hållits öppen på helgerna främst genom Jonas Lynghaug's fina arbete. Under en tid har även skötarna haft öppet på Tisdags- och Torsdagskvällarna. De har även gjort en viss insats de helger Jonas har haft förhinder.

Ann-Louise Andersson och Birgitta Carlsson har bakat bullar, kokosbullar och äppelpajer ett flertal gånger, till tävlingar och som försäljning i cafeterian.

I cafeterians lokal finns även tillgång till läskedrycks-, godis- och kaffeautomat, genom Monica Hillerö-Samuelsson, Gunilla Enånger och Ann-Louise Anderssons försorg.

Under tävlingsperioderna har även cafeterian hållits öppen på tävlingsplatsen.

INFORMATION

BRS klubbtidning, BRS-bladet, har under 1996 utkommit med fyra nummer. Tidningens mål är att på ett trevligt sätt presentera och informera medlemmar om klubbarrangemang, tävlingar, resultat mm.

Årets redaktion för BRS-bladet har bestått av Lotta Gill och Lena Niklasson.

"Hört på styrelsemötet" är ett informationsblad som utkommer efter varje styrelsemöte. "HPS" har till syfte att på ett lätt och kortfattat sätt informera medlemmarna om vad som diskuteras och beslutas på styrelsemötena. "HPS" anslås i de olika stallarna och publiceras i BRS-bladet.

UTBILDNING OCH KURSER

Det är givetvis viktigt med bra utbildad personal och funktionärer för att kunna erbjuda en god rid- och hästutbildning, kunna arrangera bra tävlingar i olika grenar och kunskapsnivåer samt att kunna erbjuda en trevlig fritid på BRS anläggning.

Följande utbildningar har BRS personal och funktionärer genomgått under året (-96):

C-tränarutbildning - Dressyr
Instruktörskurs Bo Tibblin

Berit Norberg
Berit Norberg, Inger Norberg, Bettan Braun-Ramnitz,
Annika Söderström, Eva Franzén, Birgitta Gudmundsäter
Eva Franzén, Bettan Braun-Ramnitz

Instruktörskurs Jens Fredricsson
Instruktörskurs Björn Waimon
Instruktörskurs/Dressyrträning för
Annika Westerberg

Inger Norberg, Annika Söderström
Berit Norberg, Elisabeth Braun-Ramnitz, Inger Norberg,
Birgitta Gudmundsäter, Annika Söderström, Eva Franzén,
Stina Garälv

Pressansvarig kurs
Ordförandekonferens

Lotta Gill
Christer Lindberg

MEDLEMSAVGIFTER

Medlemsavgiften är oförändrad sedan 1993 och har varit 200 kr för seniorer och 100 kr för juniorer. Familjemedlemskap innebär medlemskap för samtliga familjemedlemmar oavsett ålder så länge dessa bor på samma adress. Avgiften för familjemedlemskap var 350 kr.

RIDAVGIFTER

Systemet med terminsbetalning, som infördes under 1990, har också under detta år tillämpats för samtliga 45-minuterslektioner, med följande priser under höstterminen:

RIDSKOLELEKTIONER (HT -96)

Häst och Pony

		<u>Junior</u>	<u>Senior</u>
Må, Ti, On, To, Fr	19 ggr	1.539:-	1.786:-
Lö	18 ggr	1.458:-	1.692:-
Sö	17 ggr	1.377:-	1.598:-

½-timmes ponnylektion

Månadsbetalning	55:-/gång (betalas för hela månaden i förskott)
Per gång betalning	63:-/gång

PRIVATHÄSTLEKTIONER

Dressyr	45 min	90:-/gång
Hoppning	60 min	105:-/gång

Anläggningsavgift för privathäst var 600 kr för 1996. Avgiften avser hästar som ej är uppstallade på Skrefsta, men som nyttjar BRS:s ridanläggning.

UNGDOMSFOND

Fondens ändamål är att stödja unga BRS-ryttare som vill tävla eller träna på hemmaplan eller vid andra till Svenska Ridsportförbundet anslutna klubbar.

I första hand skall unga lovande ryttare stödjas oavsett om de har egen häst eller ej. Berättigade att söka bidrag ur fonden är medlemmar i BRS t.o.m. det år vederbörande fyller 21 år.

Fonden finansieras i huvudsak genom lektionsverksamheten på så sätt att f.n. 1 krona per lektionstillfälle/elev tillfaller fonden. BRS årsmöte beslutar varje år om bidraget och dess storlek. Tävlingssektionen ansvarar också för att en del av de årliga sponsormedlen förs in i fonden med sponsorernas godkännande. Sponsorer kan också direkt rikta sitt stöd till fonden.

Fondens medel förvaltas på särskilt konto.

Under året har vi delat ut bidrag till en summa av 18.050:-, med en fördelning av 68 % till kollektiva satsningar, t.ex. specialgrupper i hoppning och dressyr, samt 32 % till enskilda aktiviteter.

TÄVLINGSSEKTIONEN

Botkyrka Ridsällskap har under 1996 genomfört en nationell, tre regionala och tre lokala tävlingar. Förutom dessa har sexton interna tävlingar genomförts i tävlingssektionens regi.

Förutom dessa tävlingar har ridsällskapets ungdomssektion, BRUS, anordnat några tävlingar.
(Se BRUS verksamhetsberättelse).

Målet för tävlingskommitténs verksamhet är att arrangera tävlingar på olika nivåer och i olika grenar, så att medlemmarna bereds möjlighet att i utbildningssyfte på hemmaplan delta (både som ryttare och/eller funktionär) vid dessa tävlingstillfällen. Tävlingssektionen skall även främja en utveckling av ridsällskapets tävlingsverksamhet och medlemmarnas deltagande i olika tävlingar på olika nivåer. Verksamheten skall också om möjligt generera ett överskott så att tävlingsplatsen (Skrefsta Vall) och tävlingssektionens utrustning (hinder, tidtagaranläggning, högtalaranläggning, terrängbana, dressyrstaket m.m.) kan hållas i sådant skick att träning för klubbens ryttare främjas.

Målet att generera ett överskott har kunnat infrias under 1996. Detta beror främst på att antalet tävlingar har minskats, dels har fälttävlan med medelsvår klass tagits bort samt hopptävlingen på hösten som har haft lite startande ekipage de senaste åren. En viktig anledning till det positiva resultatet är att årets tävlingar har haft många starter samt att tävlingssektionen inte har haft tid att genomföra delar av det underhåll, på bland annat hinderparken, som var budgeterat.

Läget vad gäller sponsorer har förbättrats något sedan 1995, det är dock fortfarande svårt att få in tillräckligt med stöd denna väg för att kunna genomföra de satsningar som vore önskvärda inom tävlingsområdet. För att nå ett bättre resultat inom detta område krävs det ett större engagemang av samtliga medlemmar.

Funktionärsläget är fortfarande en begränsande faktor för att kunna genomföra det antalet tävlingar som vi skulle önska. På tävlingsdagarna har tillgången varit bra, men brister finns när det gäller förberedelsearbetet. Vi kan även notera brister vad gäller de funktionärer som är villiga att ansvara för ett begränsat område - detta har medfört att de övriga funktionärerna som är ansvariga för andra områden har fått gå in och ta flera bitar vilket i flera fall medför en orimlig tidsåtgång för dessa personer. Ökas inte intresset att ansvara för ett begränsat område kommer vi att tvingas ta bort ytterligare tävlingar från programmet. Detta kommer att medföra: minskat underhåll på banor och ridstigar, minskat stöd till tävlande, minskade investeringar i hindermaterial samt färre tävlingstillfällen för våra ryttare.

Tävlingskommittén vill passa på tillfället att framföra ett mycket stort tack till alla funktionärer som har ställt upp under årets tävlingar. Ni har utfört förelagda arbetsuppgifter på ett synnerligen förtjänstfullt sätt vilket har bidragit till att Botkyrka Ridsällskap fortsatt att bättra på sitt rykte som en mycket kompetent tävlingsarrangör.

Vi hoppas att vi får se alla våra funktionärer plus några nya under kommande tävlingar.

Tävlingskommittén

TÄVLINGAR GENOMFÖRDA 1996

10 februari	KM-dressyr deltävling 3 - lektionshästar och ponnyer
16 mars	Träningsstävling dressyr - privathästar
31 mars	Träningsstävling hoppning
14 april	Träningsstävling dressyr
27 april	Träningsstävling dressyr - lektionshästar och ponnyer
1 maj	KM-hoppning - lektionshästar och ponnyer
11 maj	C-hoppning Vallen
12 maj	C-hoppning Vallen
18 maj	U-dressyr Vallen
15 juni	B-dressyr Vallen
16 juni	B-dressyr Vallen
7 september	R-dressyr Vallen - med Junior DM
8 september	R-dressyr Vallen - med Junior DM
22 september	KM-dressyr - lektionshästar och ponnyer
28 september	R-fälttävlan Vallen
29 september	R-fälttävlan Vallen
6 oktober	Lokal hoppning
20 oktober	Träningsstävling dressyr - lektionshästar och ponnyer
27 oktober	KM-dressyr - privathästar och ponnyer
16 november	Träningsstävling hoppning
24 november	KM-dressyr - privathästar och ponnyer
7 december	KM-dressyr - lektionshästar och ponnyer

Utöver dessa tävlingar har det anordnats Stockholmscupen i dressyr och hoppning för hästar samt Ponnycupen i dressyr och hoppning för ponnyer, detta svarar för ca 12 tävlingar. Även BRS-cupen har arrangerats för de olika ridgrupperna, denna cup står för fyra tävlingstillfällen.

RESULTAT

KM - HOPPNING

Lektionsponny

1. Fredrik Åslund	Kulan	0	0	30.43
2. Gola Dziurla	Mustang	0	0	32.41
3. Sophie Warnie	Star Dust	0	13	59.37

Lektionshästar, juniorer

1. Anna Wännström	Satellit	0	0	40.96
-------------------	----------	---	---	-------

Lektionshästar, seniorer

1. Ann-Louise Andersson	Albin	0	0	32.30
2. Karina Kouhia	Flamma	0	0	34.40

Privathästar

1. Camilla Andreasson	Chattanooga	28 p
2. Kåre Gustafsson	Aros	22 p
3. Annelie Thunström	Shetan	20 p

KM - FÄLTTÄVLAN

1. Katarina Knutsson	Court	149.80 p
----------------------	-------	----------

KM DRESSYR

Lektionsponny, KM 95-96

1. Anna Wännström	6 p
2. Gola Dziurla	7 p

Lektionshästar, KM 95-96

1. Anna Rydén	5 p
2. Ann-Louise Andersson	9 p
3. Ene Leipalu	13 p

Privathästar

1. Berit Norberg	Corromant	192.4 %
2. Stina Garälv	Belvidere	166.6 %
3. Anders Backman	Celi	141.0 %
4. Elisabeth Braun-Ramnitz	Miró	140.6 %

EKONOMISK REDOVISNING

VERKSAMHETSÅRET 1996

För året 1996 redovisas ett överskott på 420.086 kr (1995 var överskottet 404.878 kr).
Till år 1997 kan därmed överföras en balanserad vinst av kr 2.912.282.

Några funderingar kring resultatet 1996:

Även 1996 har varit ett bra år ekonomiskt.
Ekonomi är stabil och det har varit möjligt att genomföra önskade investeringar både vad gäller hästar och inventarier.

Tävlingssektionens arbete har varit mycket framgångsrikt ekonomiskt, framför allt kan nämnas hopptävlingen på våren som gav ett överskott till årets resultat på ca 13.000 plus försäljningen från kiosken.

Investeringar under året:

Hästar: 65.000 kr (Romeo, Casper, Vanity Fair och Nicko)

Inventarier: 161.000 kr vilka i huvudsak varit:

Friggebod, sekretariat vid dressyrbanan

Dator m tillbehör

Skåp till Smedjan

Lantbruksinventarier

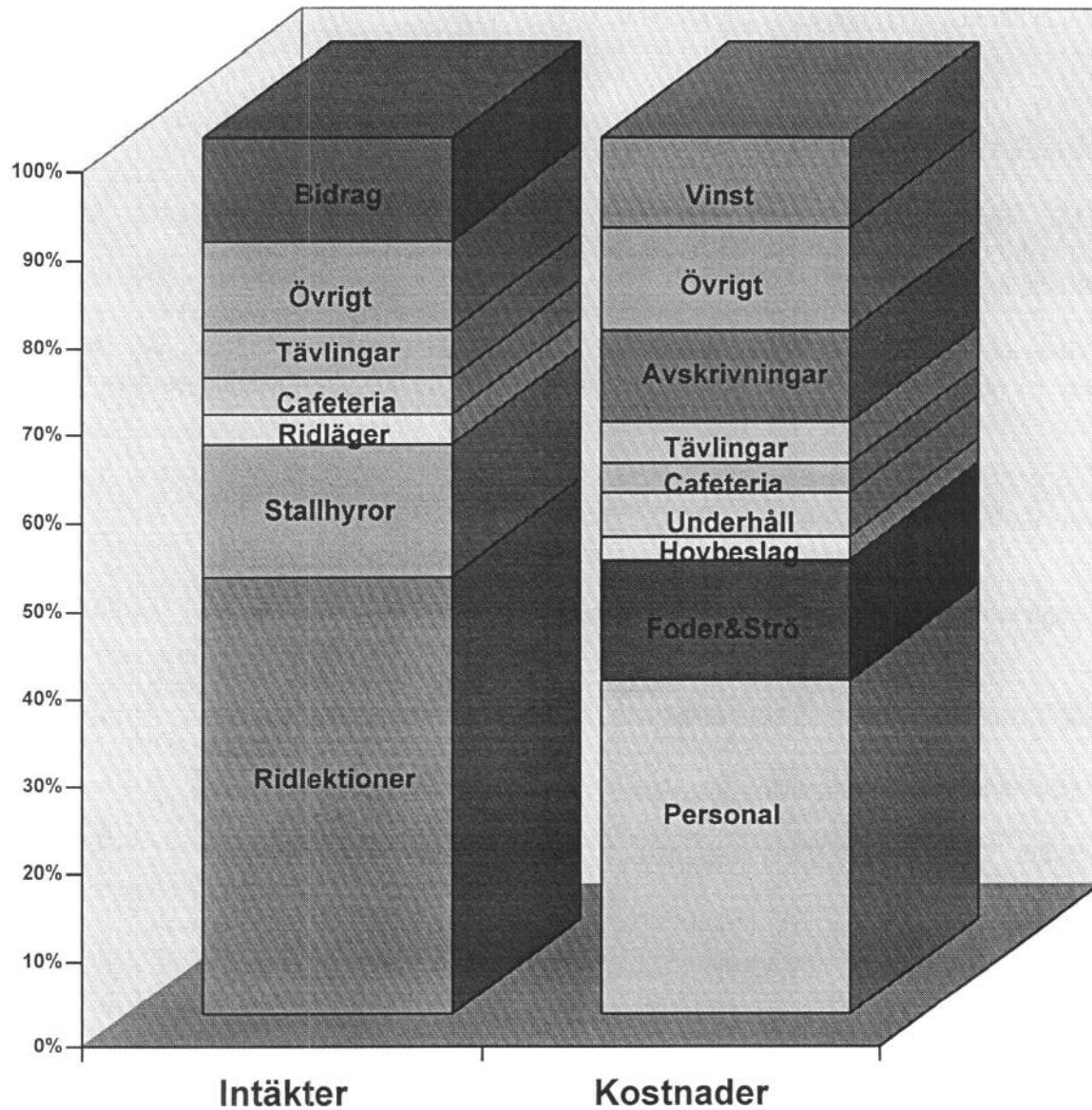
Sadlar

Skrivare

Kopiator

Vagnslider

Fördelning av intäkter och kostnader



**BOTKYRKA RIDSÄLLSKAP
RESULTATRÄKNING 960101-961231**

	960101 - 961231	950101 - 951231
Föreningens intäkter	4.005.771	3.819.680
Föreningens kostnader	-3.320.169	-3.080.173
Resultat före avskrivningar	685.602	739.507
Avskrivningar enligt plan	-442.695	-414.906
Resultat efter avskrivningar	242.907	324.601
 FINANSIELLA INTÄKTER OCH KOSTNADER		
ränteintäkter	109.842	80.277
ränteintäkter-94	26.048	-
ränteintäkter-95	41.289	-
	-----	-----
	177.179	80.277
Resultat efter finansiella intäkter och kostnader	420.086	404.878
 Årets resultat	 420.086	 404.878

**BOTKYRKA RIDSÄLLSKAP
BALANSRÄKNING PER 961231**

	961231	951231
TILLGÅNGAR		
OMSÄTTNINGSTILLGÅNGAR		
Kassa/Bank	2.250.272	1.732.447
Kundfordringar	24.912	7.198
Upplupna intäkter	41.594	28.475
Förutbetalda kostnader	40.756	51.712
Fordran AMF	8.382	0
Lager hö och strö	102.012	35.479
SUMMA	2.467.928	1.855.311
OMSÄTTNINGSTILLGÅNGAR		
ANLÄGGNINGSTILLGÅNGAR		
Inventarier	545.311	710.252
Hästar	392.579	443.677
SUMMA	937.890	1.153.929
ANLÄGGNINGSTILLGÅNGAR		
SUMMA TILLGÅNGAR	3.405.818	3.009.240

**BOTKYRKA RIDSÄLLSKAP
BALANSRÄKNING PER 961231**

SKULDER OCH EGET KAPITAL	961231	951231
KORTFRISTIGA SKULDER		
Leverantörsskulder	64.467	62.079
Upplupna kostnader/Förutb. intäkter	348.441	388.357
Skatter anställda	36.826	25.342
SUMMA KORTFRISTIGA SKULDER	449.734	475.778
LÅNGFRISTIGA SKULDER		
Ungdomsfonden	43.802	41.267
SUMMA LÅNGFRISTIGA SKULDER	43.802	41.267
EGET KAPITAL		
Balanserad vinst	2.492.196	2.087.317
Årets vinst	420.086	404.878
SUMMA EGET KAPITAL	2.912.282	2.492.195
SUMMA SKULDER OCH EGET KAPITAL	3.405.818	3.009.240

BILAGA TILL RESULTATRÄKNINGEN FÖR 960101-961231

KOSTNADER	1996	1995	INTÄKTER	1996	1995
Personal	1601	1515	Ridlektioner	2094	2020
Reseersättning	6	6	Ridläger	146	147
Avg till org	24	20	Stallhyror	627	575
Foder och strö	571	518	Uthyrning hästar	16	14
Bete	25	3	Medlemsavg	97	96
Veterinär	46	45	Uthyrn ridhus	0	1
Hovbeslag	112	110	Övr försäljn	53	7
Mundering	32	25	Tävlingar	231	266
Transporter	7	6	Intäktsränta	110	80
Underhåll inv	46	38	Intäktsränta-94	26	0
Förbr matr	8	16	Intäktsränta-95	41	0
Underhåll anl	162	143	Intäkt BRUS	3	2
Kontor bokf tel	64	54	Intäkt Show	3	8
Försäkringar	111	84	Bidrag	485	439
Div kostn	89	65	Märkesförsäljn	2	3
Avskr hästar	116	99	Cafeteria	176	162
Avskr inv	326	316	Extra uppställning	15	23
Märkesförsäljn	2	1	Anlägggn.avgift	38	28
Övrig försäljn.	56	11	Div. intäkter	10	3
Kostn Tävlingsss	199	263	Vinst försäljn hästar	9	25
Kostn BRUS	3	5			
Kostn Show	1	5			
Kostn kurser	0	9			
Kostn ridläger	1	2			
Kostn cafeteria	139	118			
Kostn ungd.fond	15	18			
Årets vinst	420	404			
-----	-----	-----	-----	-----	-----
	4182	3899		4182	3899

(alla siffror angivna i tusental kr)

BRIIS

VERKSAMHETSBERÄTTELSE

1996

BRUS VERKSAMHETSBERÄTTELSE 1996

BRUS STYRELSE

Botkyrka Ridsällskaps UngdomsSektion har under 1996 haft 12 protokollförda sammanträden.

BRUS styrelse har under året bestått av:

Ordförande	Anna Wännström
Kassör	Frida Kilsbeck
Sekreterare	Cathrine Eklund
Ledamot	Gola Dziurla
Ledamot	Erika Nobrand
Suppleant	Karin Ekman
Suppleant	Madeleine Pettersson
Suppleant	Cheryl Martin
Suppleant	Jessica Ericsson
Suppleant	Gustav Lundberg
Suppleant	Fredrik Åslund
Suppleant	Angelica Karlsson
BRS Styrelse- representant	Linda Enånger
Fritidsverksamhetens representant	Jane Blomberg/Bettan Braun-Ramnitz

VAD ÄR BRUS?

- * BRUS är en förkortning av Botkyrka Ridsällskaps UngdomsSektion.
- * Alla BRS-medlemmar som är under 26 år är automatiskt medlemmar i BRUS.
- * BRUS har en vald styrelse bestående av en ordförande, fyra ledamöter, samt 8 suppleanter.
- * BRUS har en egen kassa, men redovisar i BRS.

HISTORIK

- * BRUS bildades 1969 i syfte att engagera ungdomarna i klubben.
- * Från början drevs BRUS av en informell styrelse, dock med protokollförda sammanträden.
- * Från 1985 har BRUS blivit en ungdomssektion med egna stadgar.
Detta innebär bland annat:

BRUS skall drivas av en vald styrelse, som skall hålla protokollförda möten.

Ungdomssektionen ska ha en egen kassa (= egen ekonomisk förvaltning), men redovisar dock inom BRS.

Varje år skall BRUS hålla årsmöte, där ordförande och övriga ledamöter väljs på ett eller två år.
Styrelsen skall också då avlägga ekonomisk rapport, samt redovisa sin årsberättelse.

MÅL

BRUS mål är följande:

- * att skapa ett gott kamratskap mellan ungdomarna.
- * att bereda alla ungdomar möjlighet att utöka sina kunskaper om hästar genom kurser och andra aktiviteter.
- * att, under "helgfria" perioder anordna minst en aktivitet per månad.
- * att barnen mer än gärna ger egna förslag på aktiviteter som de vill att vi ska ha. Gör så här: Lägg en lapp med ditt förslag i vår brevlåda i stallet (du behöver inte skriva ditt namn om du inte vill).

BRUS AKTIVITETER OCH TÄVLINGAR

- * Spökrunda
- * Hurry Scurry
- * Tipsrunda
- * Övernattning
- * Filmvisningar
- * Hundhoppning
- * Rykt- och smörjtävlingar
- * Pulkarace i Botkyrka-Backen

LUCIAFIRANDE 1996

Luciafirandet är BRUS största arrangemang under året. Målet för -96 års Luciafirande var att förnya programmet lite och ha med helt nya programpunkter.

Programmet:

Årets presentatör var Karin Ekman

- * Annika Palm visade hur hon longerar och rider Aron.
- * Specialdressyrens ponnygrupp red ponnykadrilj.
- * Hippodrophoppning med stallets hundar. Astro vann på 1,40 m!
- * Stafett mellan styrelsen, Brus, personalen och utmanarna. Utmanarna vann!
- * Hippodromhoppning av Fredrik Åslund på Bullen och Gustav Lundberg på Charlie. "Gurra" vann!
- * Årets häst: Flamma
- * Årets ponny: Kasper
- * Årets privathäst: Julle
- * Årets hund: Misty
- * Luciatåg till häst - Årets Lucia var Linda Olsson.

BRUS anordnar Luciafirandet helt självständigt med att komponera programmet och medverkar gör till största delen ungdomar i BRUS.

BRUS styrelse vill tacka för hjälpen med förberedelserna till Luciashowen och till alla som medverkat.

Eftersom det ibland har varit dålig uppslutning på de aktiviteter som vi (BRUS) anordnat, vill vi gärna att ni som har idéer till aktiviteter lämnar förslag i våran förslagslåda i stallet.

BRUS styrelse tackar alla som medverkat för detta år och hoppas på ett ännu bättre 1997.

SLUTORD

Vårt behov av mark och ridhus har vid sidan om ordinarie verksamhet varit en dominerande fråga under året. I början av året bearbetade vi markfrågan intensivt och kunde nå ett för BRS tillfredsställande arrendeavtal som Tekniska Nämnden godkände den 20 maj. Avtalet ger oss tillgång till ytterligare 5,3 ha och löper på 3 år.

När då markfrågan var i hamn så kunde vi koncentrera oss på ridhuset. Och som framgår av redogörelse tidigare i denna verksamhetsberättelse så kunde vi notera en framgång även här i och med Kommunledningens beslut i juni om start av ett detaljplanearbete för Skrefsta.

När verksamhetsåret nu summeras kan vi konstatera att BRS har ett bra utgångsläge för att kunna ro ridhusprojektet slutligt i hamn och få en byggstart under hösten 1997. Vi har också börjat inse att detta åtagande är så omfattande både ekonomiskt och arbetsmässigt att det kräver en ny inställning hos oss själva som skulle kunna summeras i tre "måsten":

- Vi måste i mycket större utsträckning än hittills kritiskt granska alla kostnader och investeringar och pröva om de är effektiva och stödjer verksamheten och ekonomin på sikt.
- Vi måste arbeta mer själva med delar av mark och ridhus före och efter byggtiden för att få ned kostnaderna till en acceptabel nivå.
- Vi måste se möjligheterna och tillvarata alla tillfällen till att inrymma ny ridanknuten verksamhet på Skrefsta för att på så sätt öka intäkterna.

Kan vi klara ovanstående, så klarar vi också det nya ridhuset utan att riskera den verksamhet vi hittills byggt upp.

Ridskolan är hjärtat och basen i BRS verksamhet och är den viktigaste biten som ska utvecklas till en högre nivå med fler lektionstillfällen (+20%) per vecka. Tävlings- och kursverksamheten är andra viktiga delar som ska öka sin volym och lönsamhet. Ökad privatträning bidrar också i samma riktning.

Förutsättningen för ovanstående inriktning är ändå i grunden att det är vi; medlemmar, elever, funktionärer, privathästryttare och personal som ska känna engagemanget och viljan att genomföra detta framöver.

Vi har hittills med tillfredsställelse kunnat konstatera att Botkyrka Kommun är positivt inställd till våra utbyggnadsplaner och engagerat sig som projektledare och byggherre för ridhuset. Fortsatt stöd med bl a kommunal borgen, ett nytt, för BRS bra arrendeavtal och driftbidrag till verksamheten är yttre förutsättningar som måste föreligga för att projektet framgångsrikt ska kunna genomföras.

Styrelsen vill TACKA alla ideellt arbetande medlemmar, funktionärer och övriga supporters för deras goda arbete under året. Till personalen vill styrelsen framföra ett stort TACK för ett mycket bra jobb under verksamhetsåret och för de ideella insatser som görs därutöver.

Skrefsta i februari 1997

Christer Lindberg
Ordförande BRS

UNDERTECKNAS

.....
Christer Lindberg

.....
Wivi Olby

.....
Ulf Stålborg

.....
Kenneth Lynghaug

.....
Birgitta Carlsson

.....
Linda Enånger

.....
Lena Niklasson

.....
Nils Lindh

.....
Cheryl Martin

.....
Lotta Gill

.....
Ann-Louise Andersson

.....
Lena Forsberg

.....
Maria Holm

.....
Malgorzata Dziurla