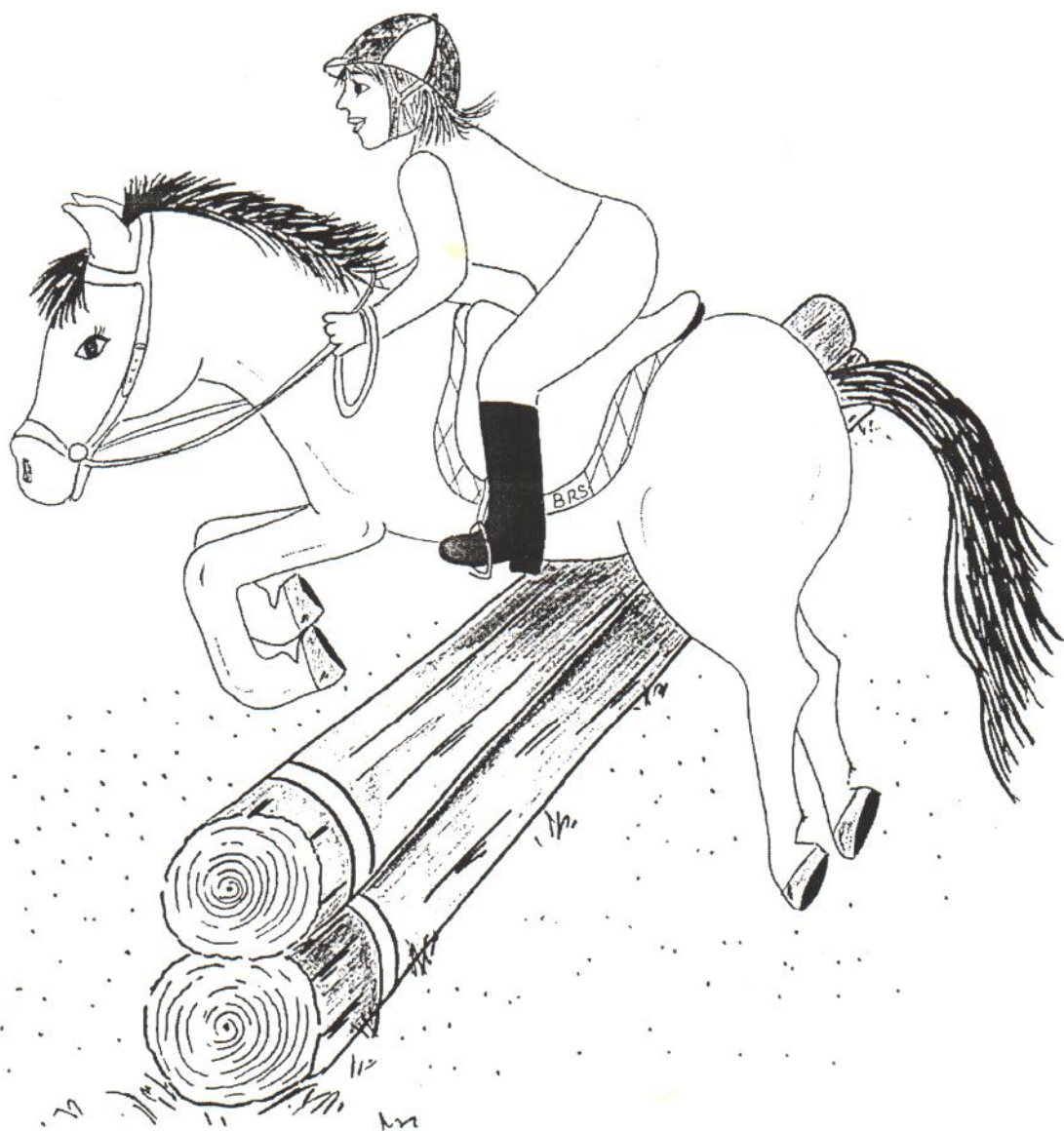




BOTKYRKA RIDSÄLLSKAP BRS
OCH
UNGDOMSSEKTION BRUS



VERKSAMHETSBERÄTTELSE

1997

Botkyrka Ridsällskap Verksamhetsberättelse 1997

Innehållsförteckning

<i>HEDERSMEDLEMMAR</i>	2
<i>SPONSORER</i>	2
<i>STYRELSE</i>	3
<i>MEDLEMMARNA I BRS</i>	4
<i>HÄSTAR</i>	5
<i>PERSONAL</i>	5
<i>RIDSKOLAN</i>	6
<i>FRITIDSGÅRDEN</i>	6
<i>HANDIKAPPVERKSAMHETEN</i>	7
<i>NYA RIDHUSET</i>	7
<i>ANLÄGGNING OCH ARRENDE</i>	8
<i>CAFETERIAN</i>	9
<i>INFORMATION</i>	10
<i>UTBILDNING OCH KURSER</i>	10
<i>MEDLEMSAVGIFTER</i>	10
<i>RIDAVGIFTER</i>	11
<i>UNGDOMSFOND</i>	11
<i>TÄVLINGSSEKTIONEN</i>	12
<i>RESULTAT</i>	14
<i>EKONOMISK REDOVISNING</i>	15
<i>BRUS VERKSAMHETSBERÄTTELSE 1997</i>	21
<i>BRUS STYRELSE</i>	22
<i>VAD ÄR BRUS?</i>	23
<i>BRUS AKTIVITETER OCH TÄVLINGAR</i>	24
<i>SLUTORD</i>	25

HEDERSMEDLEMMAR

Jane Blomberg

Rune Blomster

Göran Carlberg

Monica Carlberg

Sonny Hellberg

Ulf-Håkan Jansson

Jan Karlström

Bertil Kersfelt

Ove Samuelsson

Ture Samuelsson

Torbjörn Steiner

Kerstin Strand

Sven Olof Strömqvist

Roland Wahlberg

Sven Öberg

SPONSORER

Följande företag har givit bidrag till Botkyrka Ridsällskaps verksamhet under 1997:

ABN Revisionsbyrå AB

Blomsterhörnan

Evert Lindelöf AB

Huddinge Häst & Hund

Tumba Ridsport

Sparbanken Tumba

Strömbergs Sadelmakeri

TF Häst&Fritid

Valvoline AB

Zodiak Svenska AB

ALFA LAVAL Agri

ICA Kom

HSB Södertörn

Växus

KG Knutsson AB

SLÄPIS AB

Stockholm Label Group

Stuvsta Salongen, Margareta

Tullinge Rör AB

STYRELSE

Styrelsen har under 1997 bestått av följande personer:

		Vald tom årsmöte år
Ordförande	Christer Lindberg	98
Ledamot, vice ordförande	Ulf Stålborg	99
Ledamot, 2 vice ordförande	Kenneth Lynghaug	98
Ledamot	Wivi Olby	98
Ledamot	Linda Enånger ①	98
Ledamot	Birgitta Carlsson	98
Ledamot	Nils Lindh	99
Ledamot	Lena Niklasson	99
Ledamot, ungdomsrepr.	Cheryl Martin	98
Suppleant	Lena Forsberg②	98
Suppleant	Therese Tessert③	98
Suppleant	Ann-Louise Andersson	99
Suppleant	Lotta Gill	99
Suppleant, ungdomsrepr.	Anna Wännström	98
Adjungerad	Berit Norberg	Ridskolechef
Adjungerad	Inger Norberg	Kassör (arvoderad)
Adjungerad	Jane Blomberg	Fritidsgårdsföreståndare
Adjungerad	Elisabeth Braun-Ramnitz	Fritidsgårdsföreståndare (vik)
Revisor	Helén Hydmark	98
Revisor	Hans Nordin	99
Revisorsuppleant	Leif Karlsson	98
Revisorsuppleant	Anders Magnfält	99
Valberedning	Anna Rydén	98
	Torbjörn Nordqvist	98
	Bengt Enblom	98

① Avgick 970415

② Ordinarie ledamot efter Linda Enånger 970415

③ Avgick 970812

Två suppleanter valdes vid BRS medlemsmöte 971011 att sitta fram till årsmötet -98. Dessa blev Bengt Enblom och Sara Nordqvist.

Styrelsen har under 1997 haft 11 protokollförda sammanträden och ett extra styrelsemöte då arrendeavtalet för nya ridhuset godkändes.

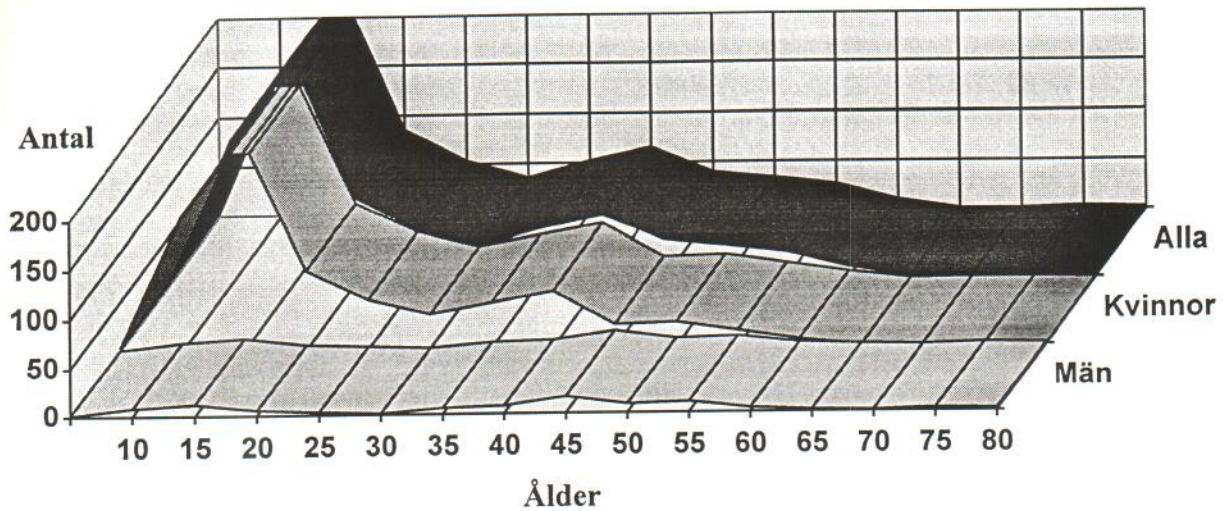
Föreningen har under 1997 haft 2 extra medlemsmöten då det nya ridhuset diskuterades och samarbetsavtalet godkändes.

BRS årsmöte (för verksamhetsåret -96) avhölls den 15 februari -97 på Anna Giertz kafé - Hågelby.

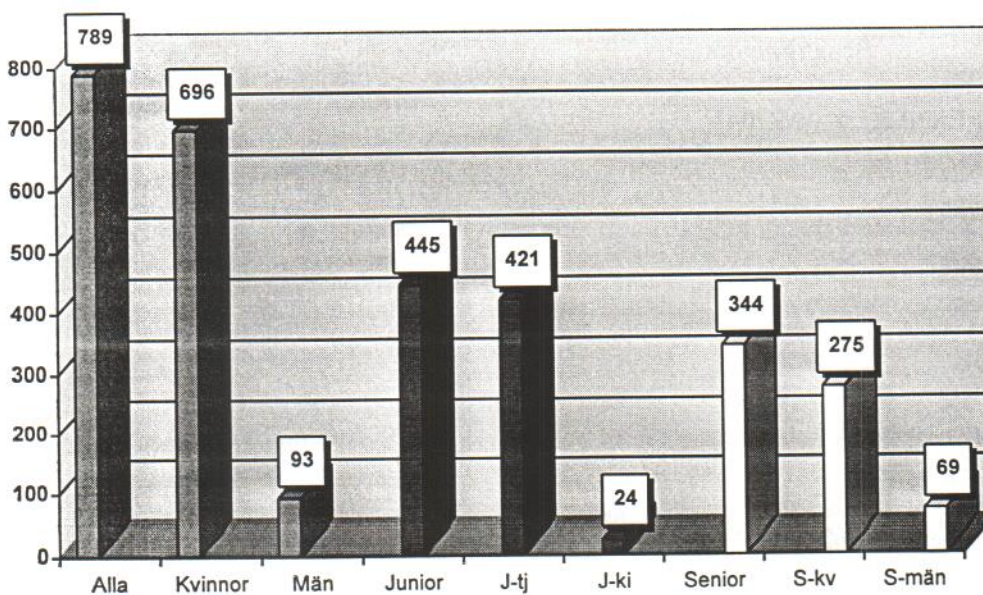
BRS är anslutet till Svenska Ridsportförbundet - SRF.

MEDLEMMARNA I BRS

Botkyrka Ridsällskap bestod den 31 december 1997 av 789 medlemmar, inklusive hedersmedlemmar, med följande fördelning:



Ålder	0	6	11	16	21	26	31	36	41	46	51	56	61	66	71	76	Summa
Kvinnor	3	137	215	80	50	35	46	57	23	25	16	7		1	1		696
Män	1	8	12	5	3	1	6	8	17	9	11	4	2	1	3	2	93
Alla	4	145	227	85	53	36	52	65	40	34	27	11	2	2	4	2	789



Antal	
Medlemmar:	789
Kvinnor:	696
Män:	93
Juniorer:	445
Tjejer:	421
Killar:	24
Seniorer:	344
Kvinnor:	275
Män:	69

HÄSTAR

33 hästar var vid årets slut i ridskolans ägo. Utöver dessa disponerades en ackordshäst.

Under 1997 har några hästar och ponnyer lämnat oss av olika anledningar.

Maja (häst) är såld till Anna Rydén. Stig (häst) är pensionerad och har flyttat till Birgitta i Strängnäs. Butterfly (ponny) är pensionerad och har flyttat till Lena i Stallarholmen. Boy (häst) och Minette (ponny) blev utdömda av veterinär och fick därför tyvärr lämna oss. Mr Grey, Sebastian och Flash är nya inköpta ponnyer och Sweet Lobell är en ny stor häst.

Vid årets slut var följande hästar verksamma inom ridskolan:

Hästar			Ponnyer		
Akteur	Charlie	Romeo	Amadeus	Jocke	Nicko
Albin	Claus	Satellit	Blenda	Joker	Prins
Alpha	Flamma	Sweet Lobell	Casper	Kulan	Sebastian
Bronzo	Kosack	Vanity Fair	Flash	Linneá	Stardust
Bullen	Lillen		Good Flight	Mr Grey	Wiro
Challe	Rolex		Gyllene	Mustang	

PERSONAL

I stallet arbetar alltid två personer på morgonen och stallarbetet är uppdelat på flera: Annika Söderström, Elisabeth Braun-Ramnitz, Inger Norberg, Helena Johansson, Berit Norberg, Eva Franzén och Anette Larsson. Annika Söderström jobbade fram till sommaren -97, fick sedan tillökning i familjen och flyttade till Gottland. Anette Larsson började arbeta hos oss i juni, efter avslutad hippologutbildning.

För den löpande driften har styrelsen tillsatt ett verkställande utskott som möts en gång per vecka. VU har under året bestått av Christer Lindberg, Ulf Stålborg, Kenneth Lynghaug/Nils Lind och Berit Norberg. Dessutom har övriga styrelseledamöter plats enligt ett rullande schema.

Ridskolechef för -97 har varit Berit Norberg. Jane Blomberg har varit föreståndare för fritidsgården. Under Janes sjukskrivning har Elisabeth Braun-Ramnitz varit ansvarig. Jane Blomberg har varit sjukskriven hela -97.

Under (-97) har Vilho "Ville" Kemppainen jobbat som vår "hustomte".

Ridinstruktörer	Berit Norberg Elisabeth Braun-Ramnitz Carina Hillerö	Anette Larsson Annika Söderström Birgitta Gudmundsäter	Inger Norberg Helena Johansson Eva Franzén
Handikappridning	Marianne Berlin		
Fritidsledare	Jane Blomberg Carina Hillerö Elisabeth Braun-Ramnitz	Stina Garälv Anette Larsson Eva Franzén	Helena Johansson Birgitta Gudmundsäter
Privatträning och övrig kursverksamhet	Elisabeth Braun-Ramnitz Berit Norberg	Eva Franzén Ulf Stålborg	Annica Westerberg Isabelle Lamprecht

RIDSKOLAN

Varje vecka under året erbjöds ca 700 ridtillfällen. Ridskolan är i detta avseende begränsad till föreliggande resurser i form av ridhus och hästantal.

Utbildningsnivån i grupperna är från rena nybörjare till mer avancerade ryttare LA - Msv.

Under påskhelgen genomfördes dressyrkurser, hoppkurser och uteritter på olika utbildningsnivåer. Det har även varit veckoslutskurser i både hoppning och dressyr.

Under sommaren arrangerades 10 st dagridläger för både juniorer och seniorer.

Vid juluppehållet har kurser hållits för både lektionsryttare och privatryttare i hoppning, dressyr, intensivkurser och hyrning.

Ridskolan har deltagit i PonnyCupen i dressyr och StockholmsCupen, i dressyr och hoppning, för stora hästar. Dessa Cuper är utbytestävlingar mellan olika ridskolor i Stockholmsdistriktet. I PonnyCupen i dressyr kom vi på 3:e plats.

BRS-Cupen är en interntävling mellan ridskolegrupper i banhoppning, dressyr, teori och terränghoppning. Cupen vanns för stora hästar av ridgruppen "Gryningspatrullen" och bland ponnygrupperna segrade ridgruppen "Helenas skitungar".

FRITIDSGÅRDEN

Fritidsgården "Smedjan" har varit öppen varje dag under året med fritidsledare på plats under ridskolans öppettider. Utöver den löpande verksamheten har ett flertal speciella aktiviteter anordnats:

Det har varit möten för hästskötare första tisdagen och onsdagen varje månad.

Där bestäms det:

- Ordningsvakter.
- Ledare till ponny-ridning "Söndagar".
- Närvarokontroll och andra eventuella problem.
- Följande månads aktiviteter m m; Filmvisning "helger" är populärt. Likaså är övernattningarna väldigt omtyckta.

Våren -97 har vi lyckats hålla cafeteria öppen med skötarnas hjälp tisdagar och torsdagar mellan kl 16.00 och 20.00. Även vissa lördagar och söndagar mellan 11.00-17.00 har skötarna hållit cafeteria öppen.

Majshowen blev en lyckad familjefest. Eva Franzén var speaker - i pumps och kjol (pumpsen blev leriga).

Årets MILJÖDAG var det väldigt bra uppslutning till. Många var med och hjälpte till med att städa, måla och snickra. Det blev en ny anläggning på en dag!

Luciashowen tog BRUS hand om i år. Den var som alltid välbesökt. Varm glögg, Lussebulle, pepparkakor och kaffe ingick i biljettpriiset och serverades i ridhuset efter showen. Se vidare BRUS verksamhetsberättelse.

Birgitta Gudmundsäter har haft en kortkurs för vuxna i "häst-vett". Anette Larsson har hållit i en kurs för hästägare i hästkunskap. Eva Franzén har haft skötarkurs på måndagar med många deltagare (ca 20 st).

Det har också varit skrivningar för "gröna kortet" vid ett flertal tillfällen, som Lena Niklasson och Ulf Stålborg har hållit i.

HANDIKAPPVERKSAMHETEN

Varje torsdag bedrivs handikappridning med elever från Björnkullahemmet, med ca 10 deltagare varje vecka. Handikappridningen har letts av Birgitta Gudmundsäter, Marianne Berlin och Cathrine Eklund och Anette Larsson.

NYA RIDHUSET

Året har varit mycket händelserikt vad gäller vårt ridhusprojekt. Under våren tecknade vi ett samarbetsavtal med Kommunen ang. nya ridhuset, som sedan godkändes av extra medlemsmöte den 24 maj. Avtalet innebär i stort att Botkyrka Kommun är byggherre och finansierar ett ridhusbygge med en totalkostnad på max 11 Mkr. BRS går in med 1,5 Mkr. kontant + vissa arbetsåtaganden. BRS betalar sedan en hyra för ridhuset som motsvarar kommunens kapitalkostnader.

Under början av hösten godkände Kommunstyrelsen detaljplanen för Skrefsta. På sitt septembermöte godkände också Fullmäktige detaljplanen med vårt nya ridhus. Alla partier stödde beslutet utom Botkyrkapartiet som dock la ned sina röster. Vi var där flera personer från BRS för att lyssna på debatten. Det som debatterades var om ärendet var tillräckligt utrett och om risken för överklagande från vår grannes sida. Flera för BRS bra inlägg hölls av ledamöterna och vår verksamhet beskrevs som välordnad och som en tillgång för kommunen.

Planen överklagades sedan till länsstyrelsen. Den 1 dec. -97 kom beskedet att länsstyrelsen avslår överklagandet. Under december så överklagades planen också till Regeringen. Utslag från detta väntas under 1998.

Ett nytt hyresavtal för ridanläggningen Skrefsta inkl. det nya ridhuset har tagits fram under året. Hyresavtal för ridhuset och för fortsättning av arrendet på resten av anläggningen ska träffas under året (det gamla avtalet löper ut till årsskiftet 97/98). Avtalet innebär bl a att BRS tar över alla drifts- och underhållsåtgärder för ridanläggningen. För att täcka kostnaderna för det får BRS ett ökat driftsbidrag. BRS medlemsmöte den 11 oktober behandlade kommunens förslag till hyresavtal och lämnade flera synpunkter på innehållet samt godkände att arbetet drivs vidare. Arbetet med att förbättra avtalet har sedan pågått tillsammans med kommunen vid ett flertal sittningar.

Den 29 december hade BRS-styrelsen ett extra möte där föreliggande förslag till hyresavtal för Skrefsta-anläggningen godkändes. Avtalet har förhandlats fram under hösten med bl.a. Per Lindskog på Kommunens Tekniska Förvaltning. BRS-styrelse har i flera omgångar också behandlat de olika paragraferna. Det avtal som nu godkänts ska tas upp av Kommunstyrelsen i början av januari, sedan ska BRS årsmöte den 14 februari -98 ta ställning till ett godkännande. Slutligen ska också avtalet godkännas av Kommunfullmäktige, preliminärt vid februari-mötet. Avtalet träder sedan ikraft när det nya ridhuset är slutbesiktigt.

Parallellt med detta så har en mötesserie hållits med byggkonsulter, främst Mats Lindsten från Ebab och Kommunens projektledare, Åke Eriksson. Deltagare från BRS har i huvudsak varit Nils Lindh, Ulf Stålborg och Christer Lindberg. Arbetet har omfattat genomgång av alla handlingar och ritningar som tagits fram under projektets gång. Många frågeställningar om utformning, materialval, funktionskrav etc har också fått bollas vidare till BRS styrelse eller Vu för beslut. Studiebesök på bl.a Grimsta nya ridhus har också stått på programmet.

I övrigt är allt i princip klart för att sätta spaden i backen. Entreprenör är vald och kommunen har tecknat nödvändiga avtal med denne. Igångsättningsstiden är ca 4 veckor efter det att klartecken för detaljplanen har erhållits.

Ridhusfrågan har förutom på medlemsmöten också fortlöpande behandlats i styrelsen och vu, samt rapporterats återkommande i BRS-bladet.

ANLÄGGNING OCH ARRENDE

BYGGNADER OCH STALLOMRÅDE

Brusrum: Under året så har vi färdigställt BRUS-rummet ovanför traktorgaraget, det har blivit väldigt fint. Vi har satt upp en Whiteboardtavla samt inrett med begagnade möbler.

Telefoner: Vi har under hösten -97 bytt ut delar av våra allmänna telefoner. Vi har monterat en mynttelefon utanför stallkontoret i stället för korttelefonen och i Smedjan så har vi bytt ut den gamla mynttelefonen mot en mindre typ av korttelefon. Allt detta för att minska våra telefonkostnader samt att minimera risken för stöld/skadegörelse på telefonen i Smedjan samt i stallet. Det finns fortfarande möjlighet att ringa med både kort och pengar.

Traktorgaraget: Vi har fått nya dörrar på traktorgaraget som är väldigt fina. Det har även bidragit till att vi fått det betydligt varmare där inne och att vi kan spara energi.

Sjukstallet: Under året så har vi snyggt upp i sjukstallet samt målat om det vi bygger. Vi kommer bli att få ett litet rum för sadlar och skåp till de hästar som står uppstallade där. Ett nytt höförråd kommer att byggas i omedelbar anslutning till sjukstallet i utrymmet mellan sjukstallet och traktorgaraget.

Stall: Vi har under senhösten/vintern byggt om i torvförrådet och där satt upp en vägg för att isolera torven bättre så att den inte fryser till is under den kalla perioden. Vi har under året även renoverat och bytt delar till vårt fläktsystem i stallet. Vi kommer att byta ut en av våra tvättmaskiner till en större variant som klarar ca 12 kg.

Ridhus: Ridhusbotten har bytts ut under hösten och kompletterande sandning och harvning har utförts regelbundet.

Under sommaren har kommunens folk lagt om taket till större delen på vår höloge samt låtit måla om en del av våran anläggning. Ett fortlöpande underhåll har som alltid krävts att bli utfört och det har vår hustomte Wille utfört med mycket beröm.

DIVERSE AKTIVITETER

Miljödagen: Miljödagen blev som vanligt lyckad och vi fick en massa fixat. Bl a köpte vi in en del matjord till våra planteringar. Det kändes väldigt roligt att så många kom och hjälpte till. Vi ses nästa vår igen!

Internet: Vi har under året ökat vår aktivitet vad gäller Internet och i synnerhet vad det gäller Hemsida på nätet. Vi har ett par eldsjälar i Tobbe och Inger vad det gäller att tillverka och underhålla vår hemsida. De har skapat en mycket fin sida och den har blivit enormt uppskattad av alla besökare. Uppmaning till alla och envar som har internet är att kolla in BRS hemsida och gärna skriva några rader där till oss.

Tävlingsvallen: Vi målade och fixade till våra domarsekretariat och våra staket runt tävlingsvallen under våren. Vi har som alltid även snyggt upp i skog och mark runt vår tävlingsanläggning för att öka på trivsel för alla. Har du inget för dig så är du välkommen då vi har våra arbetsdagar inför tävlingar, med att hjälpa till och rensa från gamla döda buskar och träd så att det blir fint och så att vi kan få en stor majbrasa att samlas runt.

Video: En ny video till Smedjan har införskaffats.

BETEN/HAGAR

Hagar: Vi har under året haft våra hagar nedanför stallet, men tyvärr så har en av hagarna inte kunnat användas till större delen då vi väntat på myndighetsbeslut vad gäller placeringen av våra hagar. Vidare kan sägas att det har utförts en hel del arkeologiska utgrävningar på vår hagmark för det kommande ridhuset vilket likaså begränsat användandet av hagarna. Vi har emellertid satt upp några provisoriska hagar utmed vägen till stallet. De är delvis för de ponnys som står uppstallade hos BRS.

Ridstigsbelysning: Under året så har vi underhållit och bytt trasiga lampor på vår ridstigsbelysning ett par gånger.

Liksom tidigare år har kommunen betalat sand för underhåll till våra ridstigar. Vi har själva harvat ett antal gånger för att förbättra ridstigarna.

Sommarbetet för ridskolehästarna var i år i Glömsta (4 veckor), liksom föregående år.

MASKINER (TRAKTORER, VAGNAR ETC)

Vi har under året investerat i följande utrustning:

- Plog, såmaskin och pinnharv för att själva kunna underhålla våra betesmarker.
- Släntskopa och kabelskopa till traktorgrävaren så att vi själva kan lägga dräneringar och ordna till slänter etc på anläggningen.

Vattenvagnen är under året renoverad (svetsad och ommålad). Traktor MF 188 har varit på reparation av bland annat kopplingen.

CAFETERIAN

Cafeterian har under vårterminen skötts av Jonas Lynghaug, som har haft öppet på Lördagar och Söndagar. På höstterminen slutade Jonas Lynghaug och skötarna tog över cafeterian med Bettan Braun-Ramnitz som huvudansvarig. Under höstterminen har cafeterian även varit öppen en del vardagskvällar och under jullovet har cafeterian varit öppen varje dag.

Det har även varit en del middagar och det har bakats en del till bl a tävlingar m m. Ansvariga har varit Birgitta Carlsson och Ann-Louise Andersson.

I cafeterians lokal finns även tillgång till läskedrycksautomat, genom Gunilla Enängers försorg, och godis- och kaffeautomat, genom Ann-Louise Andersson och Mattias Lynghaug's försorg.

Under tävlingsperioderna har även cafeterian hållits öppen på tävlingsplatsen.

INFORMATION

BRS klubbtidning, BRS-bladet, har under 1997 utkommit med fyra nummer. Tidningens mål är att på ett trevligt sätt presentera och informera medlemmar om klubbarrangemang, tävlingar, resultat mm.

Redaktionen har under året bestått av Lotta Gill (nr 1-3/97), Lena Niklasson (nr 1/97), Lena Wesslund (nr 4/97), Ewa Röndahl (nr 4/97), Anna Wännström, Therese Tessert (nr 2/97), Lena Forsberg och Nils Lindh.

"Hört på styrelsemötet" är ett informationsblad som utkommer efter varje styrelsemöte. "HPS" har till syfte att på ett lätt och kortfattat sätt informera medlemmarna om vad som diskuteras och beslutas på styrelsemötena. "HPS" anslås i de olika stallarna och publiceras i BRS-bladet.

UTBILDNING OCH KURSER

Det är givetvis viktigt med bra utbildad personal och funktionärer för att kunna erbjuda en god rid- och hästutbildning, kunna arrangera bra tävlingar i olika grenar och kunskapsnivåer samt att kunna erbjuda en trevlig fritid på BRS anläggning.

Följande utbildningar har BRS personal och funktionärer genomgått under året (-97):

B och C-tränarutbildning - Dressyr	Berit Norberg
C-tränarutbildning - Fälttävlan	Eva Fanzén
Instruktörskurs, Dressyrträning för Annica Westerberg	Berit, Bettan, Eva, Inger, Annika, Helena
Fortbildningskurs för instruktörer, Strömsholm	Berit, Bettan
Tömkörningkurs för instruktörer, Tomas Eriksson	Bent, Bettan, Eva, Inger, Helena, Annika, Birgitta
Uppföljningskurs Rik 0, Björn Waimon, Eva Bengtsson	Inger Norberg, Carina Hillerö
Instruktörskurs, Dressyrträning för Tinne Vilhelmsson	Berit, Bettan, Eva, Inger, Helena, Birgitta, Carina
Instruktörskurs/hoppträning för Isabelle Lamprecht	Eva, Berit, Inger, anette, Birgitta, Bettan
Instruktörskurs för Bo Tibblin	Berit, Eva, Bettan, Inger, Anette, Birgitta
Instruktörskurs för Sylve Söderstrand	Anette, Inger, Bettan, Berit
Klubbkonferens	Christer, Berit
Steg 1 Fälttävlan Banbyggarkurs	Fredrik Karlström
Ungdomskonferens	Cheryl, Linda, Anna W

MEDLEMSAVGIFTER

Medlemsavgiften är oförändrad sedan 1993 och har varit 200 kr för seniorer och 100 kr för juniorer.

Familjemedlemskap innebär medlemskap för samtliga familjemedlemmar oavsett ålder så länge dessa bor på samma adress. Avgiften för familjemedlemskap var 350 kr.

RIDAVGIFTER

Systemet med terminsbetalning, som infördes under 1990, har också under detta år tillämpats för samtliga 45-minuterslektioner, med följande priser under höstterminen:

RIDSKOLELEKTIONER (HT -97)

Häst och Pony

		<u>Junior</u>	<u>Senior</u>
Må	20 ggr	1.680:-	1.940:-
Ti, On, To, Fr	19 ggr	1.596:-	1.843:-
Lö	18 ggr	1.512:-	1.746:-
Sö	17 ggr	1.428:-	1.649:-

½-timmens ponnylektion

Månadsbetalning	57:-/gång (betalas för hela månaden i förskott)
Per gång betalning	65:-/gång

PRIVATHÄSTLEKTIONER

Dressyr	45 min	93:-/gång
Hoppning	60 min	108:-/gång

Anläggningsavgift för privathäst var 620 kr för 1997. Avgiften avser hästar som ej är uppstallade på Skrefsta, men som nyttjar BRS:s ridanläggning.

UNGDOMSFOND

Fondens ändamål är att stödja unga BRS-ryttare som vill tävla eller träna på hemmaplan eller vid andra till Svenska Ridsportförbundet anslutna klubbar.

I första hand skall unga lovande ryttare stödjas oavsett om de har egen häst eller ej. Berättigade att söka bidrag ur fonden är medlemmar i BRS t.o.m. det år vederbörande fyller 21 år.

Fonden finansieras i huvudsak genom lektionsverksamheten på så sätt att f.n. 1 krona per lektionstillfälle/elev tillfaller fonden. BRS årsmöte beslutar varje år om bidraget och dess storlek. Tävlingssektionen ansvarar också för att en del av de årliga sponsormedlen förs in i fonden med sponsorernas godkännande. Sponsorer kan också direkt rikta sitt stöd till fonden.

Fondens medel förvaltas på särskilt konto.

Under året har vi delat ut bidrag till en summa av 14.616:-, med en fördelning av 68 % till kollektiva satsningar, t.ex. specialgrupper i hoppning och dressyr, samt 32 % till enskilda aktiviteter.

TÄVLINGSSEKTIONEN

Botkyrka Ridsällskap har under 1997 genomfört en nationell, tre regionala och två lokala tävlingar. Förutom dessa har sjutton interna tävlingar genomförts i tävlingssektionens regi.

Förutom dessa tävlingar har tävlingar arrangerats av ridsällskapets ungdomssektion, BRUS (Se BRUS verksamhetsberättelse), av Ridskolan (Stockholmscup i dressyr och hoppning samt ponnycup i dressyr). BRS-cupen har också arrangerats under året.

Målet för tävlingskommitténs verksamhet är att arrangera tävlingar på olika nivåer och i olika grenar, så att medlemmarna bereds möjlighet att i utbildningssyfte delta på hemmaplan (både som ryttare och/eller funktionär) vid dessa tävlingstillfällen. Tävlingssektionen skall även främja en utveckling av ridsällskapets tävlingsverksamhet och medlemmarnas deltagande i olika tävlingar på olika nivåer. Verksamheten skall också om möjligt generera ett överskott så att tävlingsplatsen (Skrefsta Vall) och tävlingssektionens utrustning (hinder, tidtagaranläggning, högtalaranläggning, terrängbana, dressyrstaket m.m.) kan hållas i sådant skick att träning för klubbens medlemmar kan utvecklas.

Målet att generera ett överskott har kunnat infrias under 1997. Detta beror främst på att antalet tävlingar har bibehållits sedan 1996. En viktig anledning till det positiva resultatet är att årets tävlingar har haft ett mycket stort antal starter samt att tävlingssektionen inte har haft tid att genomföra delar av det underhåll, på bland annat hinderparken, som var budgeterat.

Läget vad gäller sponsorer har inte förbättrats sedan 1996, det är fortfarande svårt att få in tillräckligt med stöd denna väg för att kunna genomföra de satsningar som vore önskvärda inom verksamheten. För att nå ett bättre resultat inom detta område krävs det ett betydligt större engagemang av samtliga medlemmar.

Funktionärsrådet är fortfarande en begränsande faktor för att kunna genomföra det antalet tävlingar som vi skulle önska. På tävlingsdagarna har tillgången varit bra, men brister finns när det gäller förberedelsearbetet. Vi kan även notera brister vad gäller de funktionärer som är villiga att ansvara för ett begränsat område - detta har medfört att de övriga funktionärerna som är ansvariga för andra områden har fått gå in och ta flera bitar vilket i flera fall medför en orimlig tidsåtgång för dessa personer. Om denna utveckling fortgår kommer tävlingsverksamheten på sikt att hotas. Om detta inträffar kommer det att medföra: minskat underhåll på banor och ridstigar, minskat stöd till tävlande, minskade investeringar i hindermaterial samt färre tävlingstillfällen för våra ryttare.

Tävlingskommittén vill passa på tillfället att framföra ett mycket stort tack till alla funktionärer som har ställt upp under årets tävlingar. Ni har utfört förelagda arbetsuppgifter på ett synnerligen förtjänstfullt sätt vilket har bidragit till att Botkyrka Ridsällskap fortsatt att bättra på sitt rykte som en mycket kompetent tävlingsarrangör.

Vi hoppas att vi får se alla våra nuvarande funktionärer plus några nya under 1998 års tävlingar.

Tävlingskommittén

TÄVLINGAR GENOMFÖRDA 1997

Datum	Tävling
18 januari	KM-dressyr, lektionshästar och ponnyer omgång 2
25 januari	Träningsävling i dressyr privathästar och ponnyer
1 februari	Träningsävling i hoppning, seriehoppning omgång 2
8 februari	KM-dressyr, lektionshästar och ponnyer omgång 3
9 mars	Träningsävling i dressyr, lektionshästar och ponnyer
22 mars	Träningsävling i hoppning, final i seriehoppningen
5 april	Träningsävling i dressyr privathästar och ponnyer
26 april	KM-hoppning lektionsponnyer
1 maj	KM-hoppning lektionshästar
4 maj	Träningsävling i dressyr lektionshästar och ponnyer
10 maj	Regional hoppning 100-130-hoppning + KM-hoppning privathästar
11 maj	Regional hoppning 100-130-hoppning + KM-hoppning privathästar
17 maj	Lokal tävling i dressyr
13 juni	Regional dressyr
14 juni	Nationell dressyr
15 juni	Nationell dressyr
13 september	Regional dressyr
14 september	Regional dressyr
20 september	KM-dressyr lektionshästar och ponnyer
27 september	Regional fälttävlan, lätt och Msv B + KM- fälttävlan privathästar
28 september	Regional fälttävlan, lätt och Msv B + KM- fälttävlan privathästar
12 oktober	Lokal hoppning 90-100-hoppning
18 oktober	Träningsävling i dressyr
26 oktober	KM-hoppning lektionshästar och ponnyer
8 november	KM-dressyr, privathästar och ponnyer
16 november	Träningsävling i dressyr
23 november	Seriehoppning omgång 1

Utöver dessa tävlingar har det anordnats Stockholmscupen i dressyr och hoppning samt Ponnycupen i dressyr, dessa omfattar ca 12 tävlingstillfällen. Även BRS-cupen har arrangerats för de olika ridgrupperna på häst och ponnyer, dessa omfattar ca 4 tävlingstillfällen.

RESULTAT

KM - HOPPNING

Lektionsponny

1. Malin Lindqvist	Gyllene	0	0	27.44
2. Anna Fors	Nicko	0	0	29.25
3. Susanne Ljungström	Nicko	0	0	30.48
4. Helena Ling	Casper	0	0	30.84

Lektionshästar

1. Karin Ekman	Flamma	0	0	23.60
2. Cathrine Eklund	Alpha	0	0	24,88
3. Nadja Johannesson	Flash	0	0	25.06
4. Tommy Johansson	Bronzo	0	0	31.38

Privathästar

1. Eva Franzén	Mauritz	19 p
2. Carola Hillerö	Martello	18 p

KM - FÄLTTÄVLAN

1. Görel Pihl	Yang	Senior
1. Jenny Strömmer	Urbam de la Langde	Junior

KM DRESSYR

Lektionsponny, KM 96-97

1. Isabell Nilsson
2. Andrea Price

Lektionshästar, KM 96-97

1. Elina Hirvenoja
2. Ulrica Jansson
3. Cheryl Martin
4. Anna Rydén

Privathästar - resultaten är ej färdiga p g a att många hästar varit sjuka i kvarka.

EKONOMISK REDOVISNING

VERKSAMHETSÅRET 1997

För året 1997 redovisas ett överskott på 529.969 kr (1996 var överskottet 420.086 kr).
Till år 1998 kan därmed överföras en balanserad vinst av kr 3.442.252.

Några funderingar kring resultatet 1997:

BRS ekonomi fortsätter att vara stabil, vilket behövs när det blir dags för ridhusbygge.

Fyllnadsgraden i ridgrupperna har varit bra. Intresset för kurser och ridläger har varit stort.

Tävlingarna har varit välbesökta så tävlingssektionen har ökat sitt överskott till ca 42.000kr.

Cafeterian i Smedjan tillsammans med automaterna har ett överskott på ungefär samma summa.

Investeringar under året:

Hästar: 127.000 kr (Sweet Lobell, Flash, Mr Grey, Sebastian, Elit)

Inventarier: 108.000 kr vilka i huvudsak varit:

Kopiator

Video, Smedjan

Harv, ringvält, såmaskin

Sadlar

Hövagn

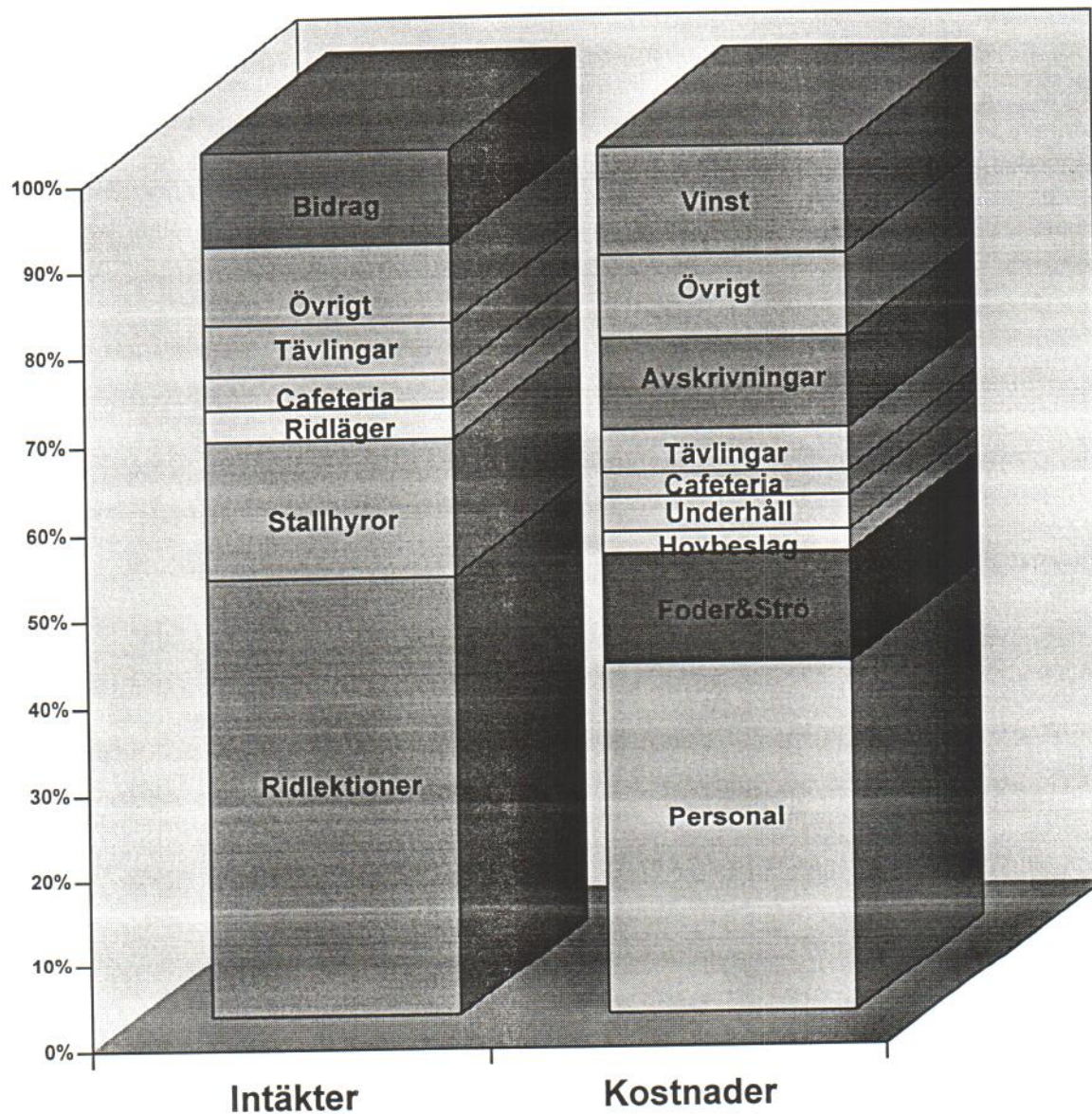
Mynttelefon

Isolering torvförråd

Ombyggnad sjukstall

Dikes-, kabel- och planskopa

Fördelning av intäkter och kostnader



**BOTKYRKA RIDSÄLLSKAP
RESULTATRÄKNING 970101-971231**

	970101 - 971231	960101 - 961231
Föreningens intäkter	4.174.865	4.005.771
Föreningens kostnader	-3.321.612	-3.320.169
Resultat före avskrivningar	853.253	685.602
Avskrivningar enligt plan	-414.645	-442.695
Resultat efter avskrivningar	438.608	242.907
 FINANSIELLA INTÄKTER OCH KOSTNADER		
ränteintäkter	91.361	109.842
ränteintäkter-94	-	26.048
ränteintäkter-95	-	41.289
	91.361	177.179
Resultat efter finansiella intäkter och kostnader	529.969	420.086
Årets resultat	529.969	420.086

**BOTKYRKA RIDSÄLLSKAP
BALANSRÄKNING PER 971231**

	971231	961231
TILLGÅNGAR		
OMSÄTTNINGSTILLGÅNGAR		
Kassa/Bank	3.051.554	2.250.272
Kundfordringar	32.066	24.912
Upplupna intäkter	65.899	41.594
Förutbetalda kostnader	58.416	40.756
Fordran AMF	3.583	8.382
Lager hö och strö	40.000	102.012
SUMMA	3.251.518	2.467.928
OMSÄTTNINGSTILLGÅNGAR		
ANLÄGGNINGSTILLGÅNGAR		
Inventarier	343.549	545.311
Hästar	400.751	392.579
SUMMA	744.300	937.890
SUMMA TILLGÅNGAR	3.995.818	3.405.818

**BOTKYRKA RIDSÄLLSKAP
BALANSRÄKNING PER 971231**

SKULDER OCH EGET KAPITAL	971231	961231
KORTFRISTIGA SKULDER		
Leverantörsskulder	30.562	64.467
Upplupna kostnader/Förutb. intäkter	439.012	348.441
Skatter anställda	36.806	36.826
	-----	-----
SUMMA KORTFRISTIGA SKULDER	506.380	449.734
LÅNGFRISTIGA SKULDER		
Ungdomsfonden	47.186	43.802
	-----	-----
SUMMA LÅNGFRISTIGA SKULDER	47.186	43.802
EGET KAPITAL		
Balanserad vinst	2.912.283	2.492.196
Årets vinst	529.969	420.086
	-----	-----
SUMMA EGET KAPITAL	3.442.252	2.912.282
SUMMA SKULDER OCH EGET KAPITAL	3.995.818	3.405.818

BILAGA TILL RESULTATRÄKNINGEN FÖR 970101-971231

KOSTNADER	1997	1996	INTÄKTER	1997	1996
Personal	1731	1601	Ridlektioner	2177	2094
Reseersättning	4	6	Ridläger	153	146
Avg till org	24	24	Stallhyror	641	627
Foder och strö	549	571	Uthyrning hästar	18	16
Bete	23	25	Medlemsavg	104	97
Veterinär	47	46	Uthyrn ridhus	3	0
Hovbeslag	110	112	Övr försäljn	10	53
Mundering	20	32	Tävlingar	249	231
Transporter	4	7	Intäktsränta	91	110
Underhåll inv	26	46	Intäktsränta-94	0	26
Förbr matr	12	8	Intäktsränta-95	0	41
Underhåll anl	145	162	Intäkt BRUS	6	3
Kontor bokf tel	73	64	Intäkt Show	10	3
Försäkringar	127	111	Bidrag	465	485
Div kostn	77	89	Märkesförsäljn	1	2
Avskr hästar	106	116	Cafeteria	161	176
Avskr inv	309	326	Extra uppställning	28	15
Märkesförsäljn	1	2	Anläggn.avgift	56	38
Övrig försäljn.	4	56	Div. intäkter	31	10
Kostn Tävlingssekt.	202	199	Vinst försäljn hästar	62	9
Kostn BRUS	4	3			
Kostn Show	5	1			
Kostn kurser	2	0			
Kostn ridläger	1	1			
Kostn cafeteria	115	139			
Kostn ungd.fond	15	15			
Årets vinst	530	420			
-----	-----	-----	-----	-----	-----
	4266	4182		4266	4182

(alla siffror angivna i tusental kr)

BRIUS

VERKSAMHETSBERÄTTELSE

1997

BRUS VERKSAMHETSBERÄTTELSE 1997

BRUS STYRELSE

Botkyrka Ridsällskaps UngdomsSektion har under 1997 haft 12 protokollförda sammanträden.

BRUS styrelse har under året bestått av:

Ordförande	Cheryl Martin
Kassör	Karin Ekman
Sekreterare	Cathrine Eklund
Ledamot	Erika Nobrand
Suppleant	Katharina Liljeqvist
Suppleant	Josefine Kitali
Suppleant	Anna Liljeqvist
Suppleant	Gustav Lundberg
Suppleant	Fredrik Åslund
BRS Styrelse- representant	Ann-Louise Andersson
Fritidsverksamhetens representant	Jane Blomberg/Bettan Braun-Ramnitz

VAD ÄR BRUS?

- * BRUS är en förkortning av Botkyrka Ridsällskaps UngdomsSektion.
- * Alla BRS-medlemmar som är under 26 år är automatiskt medlemmar i BRUS.
- * BRUS har en vald styrelse bestående av en ordförande, en ledamot, samt 5 suppleanter.
- * BRUS har en egen kassa, men redovisar i BRS.

HISTORIK

- * BRUS bildades 1969 i syfte att engagera ungdomarna i klubben.
- * Från början drevs BRUS av en informell styrelse, dock med protokollförda sammanträden.
- * Från 1985 har BRUS blivit en ungdomssektion med egna stadgar.
Detta innebär bland annat:

BRUS skall drivas av en vald styrelse, som skall hålla protokollförda möten.

Ungdomssektionen ska ha en egen kassa (= egen ekonomisk förvaltning), men redovisar dock inom BRS.

Varje år skall BRUS hålla årsmöte, där ordförande och övriga ledamöter väljs på ett eller två år. Styrelsen skall också då avlägga ekonomisk rapport, samt redovisa sin årsberättelse.

MÅL

BRUS mål är följande:

- * att skapa ett gott kamratskap mellan ungdomarna.
- * att bereda alla ungdomar möjlighet att utöka sina kunskaper om hästar genom kurser och andra aktiviteter.
- * att, under "helgfria" perioder anordna minst en aktivitet per månad.
- * att barnen mer än gärna ger egna förslag på aktiviteter som de vill att vi ska ha. Gör så här: Lägg en lapp med ditt förslag i vår brevlåda i stallet (du behöver inte skriva ditt namn om du inte vill).

BRUS AKTIVITETER OCH TÄVLINGAR

- * Spökrunda
- * Hurry Scurry
- * Tipsrunda
- * Övernattning
- * Filmvisningar
- * Hundhoppning
- * Rykt- och smörjtävlingar
- * Pulkarace i Botkyrka-Backen

LUCIAFIRANDE 1997

Luciafirandet är BRUS största arrangemang under året. Så här såg 1997 års program ut:

Årets presentatör var Karin Ekman

- * Annika Palm visade hur hon rider Aron (med belysning).
- * Mindy och Cheryl red spegelritt på Flash och Casper.
- * Hippodrophoppning med Häst (Mauritz) och hund (Astro). Vann gjorde Mauritz på höjden 1.60 m.
- * Stafett mellan styrelsen, Brus och utmanarna. Styrelsen vann!
- * Årets häst: Vanity Fair
- * Årets ponny: Lennéa
- * Årets privathäst: Maja
- * Årets hund: Snuttis
- * Luciatåg till häst - Årets Lucia var Katharina Liljeqvist på Aron.

BRUS anordnar Luciafirandet helt självständigt med att komponera programmet och medverkar gör till största delen ungdomar i BRUS.

BRUS styrelse vill tacka för hjälpen med förberedelserna till Luciashowen och till alla som medverkat.

Eftersom det ibland har varit dålig uppslutning på de aktiviteter som vi (BRUS) anordnat, vill vi gärna att ni som har idéer till aktiviteter lämnar förslag i våran förslagslåda i stallet.

BRUS styrelse tackar alla som medverkat för detta år och hoppas på ett ännu bättre 1998.

SLUTORD

Året har präglats av många förberedande aktiviteter för vår planerade expansion av verksamheten med bl.a. nytt ridhus, fler lektionstillfällen och fler ponnyer. Under året har ny detaljplan för Skrefsta och ett nytt hyresavtal för Skrefsta-anläggningen inkl. nytt ridhus tagits fram. En viktig förändring i avtalet mot tidigare är att Kommunen bygger ridhuset (är byggherre) och att BRS hyr det på 25 år, inkl. en kontantinsats på 1,5 Mkr. Det gör det enklare för oss att överblicka det ekonomiska åtagande som ett bygge av denna storlek innebär. Detaljplanen godkändes under hösten av Kommunfullmäktige.

Vid årets slut överklagades Länsstyrelsens godkännande av detaljplanen för Skrefstaområdet till Regeringen vilket ytterligare försenar byggprojektet. Mer om detta och avtalet framgår av redogörelse på annan plats i verksamhetsberättelsen.

Vi har påbörjat ombyggnad av sjukstallet till privatstall för att totalt öka antalet platser på anläggningen och kunna rymma de ytterligare ridskoleponnyer som behövs i samband med fler lektioner.

Under hösten/vintern drabbades vi tyvärr av en smittsam infektionssjukdom (kvarka) bland våra hästar. (I Sthlms-området är det ett flera stall som drabbats under samma period). Den är bakteriellt betingad varför antibiotika kunde användas. Många hästar blev ändå långvarigt sjuka och anläggningen fick stängas för utomstående. Totalt har det varit en mycket jobbig tid för hästar, hästägare och personal som kämpat hårt för att hålla verksamheten på ridskolesidan igång, vilket i stor utsträckning också lyckats. Genom detta har de ekonomiska konsekvenserna kunnat begränsas.

I verksamhetsberättelsen för 1996 tog vi upp tre "måsten" för en framgångsrik utökning av verksamheten. De är fortfarande lika aktuella varför vi tar upp dem även detta år:

- Vi måste i mycket större utsträckning än hittills kritiskt granska alla kostnader och investeringar och pröva om de är effektiva och stödjer verksamheten och ekonomin på sikt.
- Vi måste arbeta mer själva med delar av mark och ridhus före och efter byggtiden för att få ned kostnaderna till en acceptabel nivå.
- Vi måste se möjligheterna och tillvarata alla tillfällen till att inrymma ny ridanknuten verksamhet på Skrefsta för att på så sätt öka intäkterna.

Kan vi klara ovanstående, så klarar vi också det nya ridhuset utan att äventyra nuvarande verksamhet.

Ridskolan är hjärtat och basen i BRS verksamhet och är den viktigaste biten som ska utvecklas till en högre nivå med fler lektionstillfällen (+24%) per vecka. Tävlings- och kursverksamheten är andra viktiga delar som ska öka sin volym och lönsamhet. Ökad privatträning bidrar också i samma riktning.

Förutsättningen för ovanstående inriktning är ändå i grunden att det är vi; medlemmar, elever, funktionärer, privathästryttare och personal som ska känna engagemanget och viljan att genomföra detta framöver.

Vi har med tillfredsställelse konstaterat att Botkyrka Kommun är positivt inställd till vår verksamhet och planer och på ett mycket bra sätt engagerat sig bl.a. som projektledare och byggherre för ridhuset.

Styrelsen vill TACKA alla ideellt arbetande medlemmar, funktionärer och övriga supporters för deras goda arbete under året. Till personalen vill styrelsen framföra ett stort TACK för ett mycket bra jobb under verksamhetsåret och för de ideella insatser som görs därutöver.

Skrefsta i februari 1998

Christer Lindberg
Ordförande BRS

UNDERTECKNAS

.....
Christer Lindberg

.....
Wivi Olby

.....
Ulf Stålborg

.....
Kenneth Lynghaug

.....
Birgitta Carlsson

.....
Lena Forsberg

.....
Lena Niklasson

.....
Nils Lindh

.....
Cheryl Martin

.....
Lotta Gill

.....
Ann-Louise Andersson

.....
Lena Forsberg

.....
Bengt Enblom

.....
Sara Nordqvist