



# BOTKYRKA RIDSÄLLSKAP

VERKSAMHETSBERÄTTELSE



1999

# *Botkyrka Ridsällskap*

## *Verksamhetsberättelse 1999*

### *Innehållsförteckning*

<i>HEDERSMEDLEMMAR</i>	<i>2</i>
<i>SPONSORER</i>	<i>2</i>
<i>STYRELSE</i>	<i>3</i>
<i>MEDLEMMARNA I BRS</i>	<i>4</i>
<i>HÄSTAR</i>	<i>5</i>
<i>PERSONAL</i>	<i>5</i>
<i>RIDSKOLAN</i>	<i>6</i>
<i>FRITIDSGÅRDEN</i>	<i>6</i>
<i>HANDIKAPPVERKSAMHETEN</i>	<i>7</i>
<i>STORA RIDHUSET</i>	<i>7</i>
<i>ANLÄGGNING OCH ARRENDE</i>	<i>7</i>
<i>DIVERSE AKTIVITETER</i>	<i>8</i>
<i>BETEN/HAGAR</i>	<i>8</i>
<i>CAFETERIAN</i>	<i>9</i>
<i>INFORMATION</i>	<i>9</i>
<i>UTBILDNING OCH KURSER</i>	<i>9</i>
<i>MEDLEMSAVGIFTER</i>	<i>10</i>
<i>RIDAVGIFTER</i>	<i>10</i>
<i>UNGDOMSFOND</i>	<i>11</i>
<i>TÄVLINGSKOMMITTÉN</i>	<i>11</i>
<i>EKONOMISK REDOVISNING</i>	<i>15</i>
<i>BRUS STYRELSE</i>	<i>22</i>
<i>VAD ÄR BRUS?</i>	<i>23</i>
<i>BRUS AKTIVITETER OCH TÄVLINGAR</i>	<i>24</i>
<i>SLUTORD</i>	<i>25</i>

## HEDERSMEDLEMMAR

Jane Blomberg	Ove Samuelsson
Rune Blomster	Ture Samuelsson
Göran Carlberg	Torbjörn Steiner
Monica Carlberg	Kerstin Strand
Sonny Hellberg	Sven Olof Strömqvist
Ulf-Håkan Jansson	Roland Wahlberg
Jan Karlström	Sven Öberg
Bertil Kersfelt	

## SPONSORER

Följande företag har givit bidrag till Botkyrka Ridsällskaps verksamhet under 1999:

ABN Revisionsbyrå AB	ALFA LAVAL Agri
Blomsterhörnan	ICA Kom
Evert Lindelöf AB	Hästgallerian
Huddinge Häst & Hund	Ridshopen
Tumba Ridsport	KG Knutsson AB
Föreningssparbanken Tumba	SLÄPIS AB
Lärarnas Riksförbund	Universal Music AB
TF Häst&Fritid	Stuvsta Salongen, Margareta
Solfågeln	Tullinge Rör AB
Agria	Solberga Handelsträdgård AB
Tryckhus 2	Bauhaus
Folksam	Odal
Bruntebilen	

## STYRELSE

Styrelsen har under 1999 bestått av följande personer:

		Vald tom årsmöte år
Ordförande	Christer Lindberg	00
Ledamot, vice ordförande	Ulf Stålborg	01
Ledamot, 2 vice ordförande	Kenneth Lynghaug	00
Ledamot	Sara Nordqvist	00
Ledamot	Helene Holmgren	00
Ledamot	Anna Rydén	00
Ledamot	Nils Lindh	01
Ledamot	Lotta Mossberg	01
Ledamot, ungdomsrepr.	K. Lillieqvist + J. Kitali	00
Suppleant	Anna-Lena Hagel	00
Suppleant	Bengt Enblom	00
Suppleant	Lillemor Stridh	00
Suppleant	Ingrid Wännström	00
Suppleant, ungdomsrepr.	Karin Ekman	00
Adjungerad	Berit Norberg	Ridskolechef
Adjungerad	Inger Norberg	Kassör (arvoderad)
Revisor	Anders Magnfält	00
Revisor	Hans Nordin	00
Revisorsuppleant	Leif Karlsson	00
Revisorsuppleant	Tommy Johansson	00
Valberedning	Birgitta Carlsson	00
	Stina Garälv	00
	Kerstin Jon-And	00

Styrelsen har under 1999 haft två konstituerande möten samt 11 protokollförda styrelsemöten.

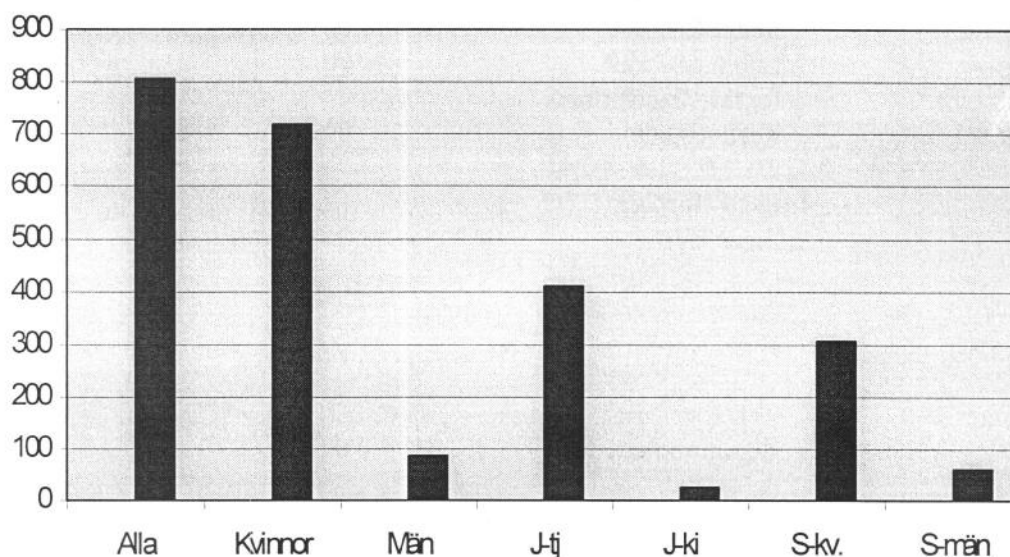
BRS årsmöte (för verksamhetsåret -98) avhölls den 20 februari i Smedjan Skrefsta.

BRS är anslutet till Svenska Ridsportförbundet - SRF.

## MEDLEMMARNA I BRS

Botkyrka Ridsällskap bestod den 31 december 1999 av 805 medlemmar, inklusive hedersmedlemmar, med följande fördelning:

Ålder	0	6	11	16	21	26	31	36	41	45	51	56	61	66	71	76	81	Summa
	-5	-10	-15	-20	-25	-30	-35	-40	-45	-50	-55	-60	-65	-70	-75	-80	-85	
Kvinnor	2	149	218	80	43	50	40	56	30	19	20	8	1	1	0	1	0	718
Män	1	10	13	2	2	2	3	7	8	16	8	6	5	0	3	0	1	87
Alla	3	159	231	82	45	52	43	63	38	35	28	14	6	1	3	1	1	805



Antal	
Medlemmar:	805
Kvinnor:	718
Män:	87
Juniorer	
Tjejer:	411
Killar:	25
Seniorer	
Kvinnor:	307
Män:	62

## HÄSTAR

36 hästar var vid årets slut i ridskolans ägo.

Under 1999 har några hästar och ponnyer lämnat oss av olika anledningar. Alpha är såld till Cathrine Eklund och Challe är såld till Alexandra Svedin i Malmköping. Satellit och Lennéa blev utdömda av veterinär och har tyvärr lämnat oss, Tosca och Vienna är nyinköpta stora hästar och Falköga, Lollipop, Frida och Ivanhoe är nya ponnyer.

Vid årets slut var följande hästar verksamma inom ridskolan:

Hästar			Ponnyer			
Albin	Flamma	Sweet Lobell	Amadeus	Good Flight	Lollipop	Stardust
Bronzo	Kosack	Vanity Fair	Blenda	Gyllene	Mr Grey	Sunny
Bullen	Lillen	Tosca	Casper	Ivanhoe	Mustang	
Charlie	Miramis Jum-Jum	Vienna	Falköga	Izak	Nicko	
Claus	Pommac		Flash	Jocke	Prins	
Douglas	Rolex		Frida	Joker	Sebastian	

## PERSONAL

I stallet arbetar alltid två personer på morgonen och stallarbetet är uppdelat på flera; Birgitta Gudmundsäter, Helena Johansson, Berit Norberg, Eva Franzén, Bettan Braun-Ramnitz, Irina Jörgensen och Aneth Grundblad.

Inger Norberg har under året fått tillökning i familjen. Under hennes barnledighet har bl a Lena Niklasson gått in och vikarierat som kassör.

För den löpande driften har styrelsen tillsatt ett verkställande utskott som möts en gång per vecka. VU har under året bestått av Christer Lindberg, Ulf Stålborg, Kenneth Lynghaug/Nils Lind, Berit Norberg, Anna Rydén och Helene Holmgren. Dessutom har övriga styrelseledamöter plats enligt ett rullande schema.

Ridskolechef för -99 har varit Berit Norberg. Lisa Petersén har varit föreståndare för fritidsgården med hjälp av Irina Jörgensen from hösten -99.

Under (-99) har Vilho "Ville" Kemppainen jobbat som vår "hustomte" och har fått hjälp av Kjell Skoglund from augusti -99..

<b>Ridinstruktörer</b>	Berit Norberg Elisabeth Braun-Ramnitz Carina Hillerö	Aneth Grundblad Lisa Petersén Birgitta Gudmundsäter	Inger Norberg Helena Johansson Eva Franzén
<b>Handikappridning</b>	Marianne Berlin		
<b>Fritidsledare</b>	Lisa Petersén Irina Jörgensen Elisabeth Braun-Ramnitz	Stina Garälv Birgitta Gudmundsäter Eva Franzén	Helena Johansson
<b>Cafeteria</b>	Linda Holmqvist	Anna Wännström	
<b>Privatträning och övrig kursverksamhet</b>	Elisabeth Braun-Ramnitz Berit Norberg Eva Franzén	Ulf Stålborg Isabelle Lamprecht Marianne Heed	John Hickey

## RIDSKOLAN

Varje vecka under året erbjöds drygt 700 ridtillfällen.

Utbildningsnivån i grupperna är från rena nybörjare till mer avancerade ryttare LA - Msv.

Invigning av det nya ridhuset hade vi med pompa och ståt den 20 mars.

Under påskhelgen anordnades invigningstävlingar i nya ridhuset både i hoppning och dressyr. Vi hade även en del kurser men i lite mindre skala i och med tävlingarna.

Under sommaren arrangerades 10 st dagridläger för både juniorer och seniorer samt ett privathästläger.

Vid juluppehållet har kurser hållits för både lektionsryttare och privatryttare i hoppning, dressyr, intensivkurser, voltige och hyrning.

Under året har vi aktivt arbetat för att öka och främja säkerheten på anläggningen och vid ridskoleverksamheten. Det arbetet har lett fram till ett samarbete med Folksam angående säkerhetsvästar.

Ridskolan har deltagit i Ponnycupen och Stockholmscupen både i dressyr och hoppning. Dessa cuper är utbytestävlingar mellan olika ridskolor i Stockholmsdistriktet.

## FRITIDSGÅRDEN

Fritidsgården "Smedjan" har varit öppen varje dag under året med fritidsledare på plats under ridskolans öppettider. Lisa Petersén och Irina Jörgensen har sedan augusti ansvarat för fritidsverksamheten.

Vi har bl a gjort följande aktiviteter:

- Vi har haft skötarkurser, både i grund och fortsättning, dessa kurser har ca 50 st ridskoleelever gått!!
- Det har varit ett skötarmöte i månaden där vi talar om:
  - närvarokontroll
  - aktuella problem
  - ponnyridning
  - månadens skötare (får en handmålad borste)
- Vi har anordnat kurs och skrivning för Gröna kortet som berättigar till att få starta i tävlingar.
- I början på terminen gjorde vi ett studiebesök på Östermalms Ridskola. Där fick vi hälsa på deras hästar, titta på anläggningen och fika.
- Som inledning på HT så hade vi korvgrillning och lekar för alla ridskoleskötarna. Som avslutning hade vi skötarmöte med levande ljus, saft, pepparkakor, julmusik och diplomutdelning till alla duktiga ridskoleskötare.
- Det har startat många nybörjargrupper under HT så där har vi varit med både under och efter lektionerna tillsammans med ridläraren.
- Under jullovet så var vi på Hovstallet, där vi bl a fick se prinsessan Madeleines hästar. Besöket var mycket lyckat! Vi var också på bio och såg hästfilmen Sherdil och åt popcorn. Vi hann också med ett besök på Sydpoolen i Södertälje.

## HANDIKAPPVERKSAMHETEN

Varje torsdag under VT -99 bedrevs handikappridning med elever från Björnkullahemmet. Handikappridningen har letts av Marianne Berlin och Irina Jörgensen.

## STORA RIDHUSET

Under året har den stora manegen blivit så klar att den börjat användas. Under december månad färdigställdes sargens lock.

Det mesta i "varmdelen" är iordningställt och uppmöblerat.

Kvarvarande arbeten är mest utomhus och består av att iordningställa några jordvallar, slänta klart, sliperskanter och trappor, kompletterande grusning av vissa ytor samt täckning av stenkistor, staket till rasthagar på ridhusets södra sida samt lite andra småjusteringar.

Under sommaren 2000 skall målningsarbetena inomhus färdigställas, de omfattar huvudsakligen målning under kortsidesläktaren. På sikt skall också hinderförrådet målas, dels blir det ljusare dels blir gipsskivorna mera motståndskraftiga.

Vidare skall hinderförrådet kompletteras med konsoler för bommar och grindar.

## ANLÄGGNING OCH ARRENDE

### BYGGNADER OCH STALLOMRÅDE

**Brusrum:** I Brusrummet har det under året kompletterats/utbytt en del möbler.

**Smedjan:** Då vi har flyttat cafeteriadelen till stora ridhuset så har slitaget på Smedjan blivit mindre. Vi har under året bara bytt ut lite trasiga lampor samt småfixat en del. Vi har inköpt och monterat en ny diskmaskin i köket.

**Traktorgaraget:** Vi har byggt ett laddskåp för bilbatterier samt införskaffat säkerhetsutrustning för dito. I övrigt så har vi kompletterat med en del nya verktyg såsom röjsåg och dylikt.

**Privatstallet:** Under sommaren så blev två tredjedelar av taket omlagt. Tryckenheten för larmet har bytts ut då den var utsliten.

**Sjukstallet:** Det har kompletterats med värme i sadelkammaren. Vi har även kompletterat belysningen i boxarna.

**Stall:** Under försommaren så hade vi en del problem med avloppet, vi fick stopp och var tvungna att tillkalla hjälp för att rensola vårt avloppssystem ordentligt. Vi har bytt ut gallret i spolspiltan till ett kraftigare så att våra hästar skall stå säkert där. Under sommaren så har vi bytt ut 10st boxväggar och renoverat en del. Taket på stallet har tätats och fixats. Vi har isolerat och byggt om ytterdörrarna till torvförrådet.

**Lilla Ridhuset:** Ridhusbotten har bytts ut under hösten och kompletterande sandning och harvning har utförts regelbundet.

**Stora Ridhuset:** Vi har nu invigt det stora ridhuset till allas glädje. Vi har kompletterat vårt ridhus med en ordentlig ljudanläggning som vi skall ha på alla tävlingar och evenemang framöver. I vår cafeteria har vi införskaffat en stereo. Vi har under senhösten låtit installera telefonuttag i varmdelen i både över- och undervåningen. Telefoner kommer att installeras snarast.



**Tjänstebostaden:** I början av året så byttes det viss vitvara i badrummet och spisen har bytts ut. Skorstensstocken som renoverades förra året har inte blivit till belåtenhet och det kommer att tas upp med kommunen för åtgärd.

**Sophantering:** Vi har nu gett oss in i sophanteringens värld, vi har haft en hel del problem med vad som skall kastas var. Vi har införskaffat ett par sopstationer i form av små sophus. Vi ska i fortsättningen försöka sortera våra sopor så att vi kan sänka våra kostnader och även ta vårt miljöansvar i kommunen.

## DIVERSE AKTIVITETER

**Miljödagen:** Miljödagen blev som vanligt lyckad och vi fick en massa fixat. Det kändes väldigt roligt att så många kom och hjälpte till. Vi ses nästa vår.

**Internet:** Vi har under året bibehållit vår höga aktivitet vad gäller Internet och i synnerhet vad gäller vår hemsida på nätet. Våra eldsjälar, Tobbe och Inger, har fortsatt underhålla vår hemsida. De har sett till att vi har en mycket fin hemsida och den har blivit enormt uppskattad av alla besökare. Vi har passerat 42000 besökare redan. Uppmaning till alla och envar som har Internet är att kolla in BRS hemsida och skriv gärna några rader där till oss. Vi har i samband med installation av telefon i stora ridhuset skaffat oss en ISDN-uppkoppling till Internet. Vi kommer att utöka våra e-postadresser så att de flesta ur personalen och styrelsen skall få varsin adress. Vi kommer även att registrera en egen domän som skall heta **brs.nu**.

**Tävlingsvallen:** Vi målade och fixade till våra domarsekretariat och våra staket runt tävlingsvallen under våren. Vi har som alltid även snyggt upp i skog och mark runt vår tävlingsanläggning för att öka på trivseln för alla. Har du inget för dig så är du välkommen, då vi har våra arbetsdagar inför tävlingar, med att hjälpa till och rensa bort gamla döda buskar och träd så att det blir fint och att vi kan få en stor majbrasa att samlas runt.

Vi har köpt in en del matjord till våra planteringar som fixades till på miljödagen

## BETEN/HAGAR

**Hagar:** Vi har nu när det stora ridhuset blivit klar fått en hel del fina hagar med nya stolpar och band, mycket vackert.

**Ridstigsbelysning/ridvoltsbelysning:** Under året så har vi underhållit och bytt trasiga lampor och då det behövts även kompletterat armaturer på vår ridstig/ridvolt ett par gånger.

Liksom tidigare år har kommunen betalat sand för underhåll till våra ridstigar. Vi har själva harvat ett antal gånger för att förbättra ridstigarna.

Sommarbete för ridskolehästarna var på Glömsta gård.

## MASKINER

Under 1999 har ridsällskapet köpt en "ny" traktor som ersätter MF 188:an (mellantraktorn) då denna började bli alltför kostsam i underhåll. Den nya är en CASE fyrhjuldriven traktor i ungefär samma storlek som den tidigare. Med denna underlättas underhållet på banor och övrig anläggning och arbetsmiljön för de som kör den förbättras avsevärt.

I och med ridhusbygget har våra traktorer fått en betydligt högre utnyttjandegrad än ett normalt år (upp till åtta gånger längre körtid). Detta har resulterat i att underhållskostnaderna är högre än den budgeterade ramen. Följande reparationer är utförda:

VOLVO BM646 (traktorgrävaren):

Renovering av framaxel, underhåll av grävarm med byte av diverse utslitna komponenter, svetsning och byte av delar på frontskopa, byte av smörjnipplar.

Övriga traktorer har genomgått normalt underhåll med byte av slitdetaljer.

Förutom de större reparationerna har normal service utförts på maskinparken. Även några däck har bytts ut.

En riktig röjsåg har införskaffats vilket har möjliggjort att rensa stora delar av ridstigskanterna från sly.

## CAFETERIAN

Cafeterian har under året övergivit de slitna lokalerna i Smedjan och flyttat in i nya fräscha och större lokaler i nya ridhuset.

Under året har cafeterian haft öppet lördagar och söndagar. En uppskattad dagens lunch har serverats till ett förmånligt pris. Vidare har det serverats kaffe med gott hembakt. De som har sett till att vi alla har blivit mätta och snälla är Linda Enånger, Anna Wännström och Magorzata Dziurla.

Vid våra tävlingstillfällen har cafeterian "flyttat ut" till tävlingsvallen och där då varit en samlingspunkt för ryttare och funktionärer.

Läsk- och godisautomaterna har stått kvar i Smedjan. Ansvar för dessa har övertagits av Lillemor Stridh med stor hjälp av maken Anders Backman. Tack till dem som tidigare skötte om automaterna; Mattias Lynghaug, Ann-Louise Andersson och Fredrik Karlström.

## INFORMATION

BRS klubbtidning, BRS-bladet, har under 1999 utkommit med fyra nummer. Tidningens mål är att på ett trevligt sätt presentera och informera medlemmar om klubbarrangemang, tävlingar, resultat mm. Redaktionen har framarbetat en ny layout av tidningen.

Redaktionen har under året bestått av Lena Wesslund, Ewa Rönndahl, Lotta Mossberg och Katarina Lillieqvist.

"Hört på styrelsemötet" är ett informationsblad som utkommer efter varje styrelsemöte. Detta är ett lättfattat och kortfattat sätt att informera medlemmarna om vad som diskuteras och beslutas på styrelsens möten. "Hört på styrelsemötet" anslås i stallar och publiceras i BRS-bladet.

## UTBILDNING OCH KURSER

Det är givetvis viktigt med bra utbildad personal och funktionärer för att kunna erbjuda en god rid- och hästutbildning, kunna arrangera bra tävlingar i olika grenar och kunskapsnivåer samt att kunna erbjuda en trevlig fritid på BRS anläggning.

BRS personal och funktionärer har deltagit i följande utbildningar och konferenser under 1999:

Ledarskap/affärsskola  
Ungdomsledarkurs  
Kurs för banbyggare, interntävl.

Berit Norberg, Christer Lindberg  
Irina; Jörgensen, Anna Lillieqvist  
Cheryl Martin, Katarina Edenman

Kurs för banbyggare, fälttävl.  
Märkesdomarkurs  
Hoppdomarträff  
Dressyrdomarträff  
Konferens brandskydd  
Konferens "Ridklubbar"  
Konferens, "Ungdom"

Konferens "Säkerhet- häst på väg"  
Instruktörskurs hoppning, Lotta Björe  
Instruktörskonferens  
Instruktörskurs dressyr, Bo Tibblin

Fredrik Karlström  
Birgitta Gudmundsäter, Stina Garälv  
Lena Niklasson, Ulf Stålborg  
Anna Rydén  
Ville Kempelainen, Kenneth Lynghaug, Stina Garälv  
Birgitta Gudmundsäter  
K. Lillieqvist, A. Lillieqvist, M. Dziurla,  
A. Prize, J. Kitali,  
Ett 20 -tal medlemmar deltog  
Berit Norberg, Bettan Braun-Ramnitz, Aneth Grundblad  
Birgitta Gudmundsäter, Eva Franzén  
Berit Norberg, Bettan Braun-Ramnitz, Aneth Grundblad  
Eva Franzén, Birgitta Gudmundsäter

## MEDLEMSAVGIFTER

Medlemsavgiften är oförändrad sedan 1993 och har varit 200 kr för seniorer och 100 kr för juniorer.

Familjemedlemskap innebär medlemskap för samtliga familjemedlemmar oavsett ålder så länge dessa bor på samma adress. Avgiften för familjemedlemskap var 350 kr.

## RIDAVGIFTER

Systemet med terminsbetalning, som infördes under 1990, har också under detta år tillämpats för samtliga 45-minuterslektioner, med följande priser under höstterminen:

### RIDSKOLELEKTIONER (HT -99)

#### Häst och Ponny

		<u>Junior</u>	<u>Senior</u>
Må, Ti, On	19 ggr	1.710 :-	1.995 :-
To, Fr	18 ggr	1.620 :-	1.890 :-
Lö, Sö	17 ggr	1.530 :-	1.785 :-

#### ½-timmes ponnylektion

Månadsbetalning	62 :- / gång (betalas för hela månaden i förskott)
Per gång betalning	70 :- / gång

### PRIVATHÄSTLEKTIONER

Dressyr	45 min	100 :- / gång
Hoppning	60 min	117 :- / gång

Anläggningsavgift för privathäst var för VT -99 (1/1 - 30/6) 350 :- och för HT -99 (1/7 - 31/12) 600 :- .  
Avgiften avser hästar som ej är uppstallade på Skrefsta, men som nyttjar BRS ridanläggning.

## UNGDOMSFOND

Fondens ändamål är att stödja unga BRS-ryttare som vill tävla eller träna på hemmaplan eller vid andra till Svenska Ridsportförbundet anslutna klubbar.

I första hand skall unga lovande ryttare stödjas oavsett om de har egen häst eller ej. Berättigade att söka bidrag ur fonden är medlemmar i BRS t.o.m. det år vederbörande fyller 21 år.

Fonden finansieras i huvudsak genom lektionsverksamheten på så sätt att f.n. 1 krona per lektionstillfälle/elev tillfaller fonden. BRS årsmöte beslutar varje år om bidraget och dess storlek. Tävlingssektionen ansvarar också för att en del av de årliga sponsorsmedlen förs in i fonden med sponsorernas godkännande. Sponsorer kan också direkt rikta sitt stöd till fonden.

Fondens medel förvaltas på särskilt konto.

Under året har vi delat ut bidrag till en summa av 18.570 : -, med en fördelning av 68 % till kollektiva satsningar, t.ex. specialgrupper i hoppning och dressyr, samt 32 % till enskilda aktiviteter.

## TÄVLINGSKOMMITTÉN

Under det gångna året har Botkyrka Ridsällskap visat prov på både erfarenhet, kunnande och kämpatag vid en mängd tillfällen i samband med olika tävlingar. Liksom under tidigare år har vi arrangerat ett ansevärt antal tävlingar i tre discipliner, hoppning, dressyr samt fälttävlan, vilket redan det ställer stora krav på kompetens och resurser. Vi har täckt in nivåer från de allra första trevande försöken, t ex "Blåbärshoppning" och "Blåbärsdressyr" samt märkestagning till tävling på elitnivå, med SM i Fälttävlan för lag som ett exempel. Vi har haft deltagande från klubbar över hela Sverige, från grannländerna liksom från ett flertal av de olika ridgrupperna på Ridskolan. Vi har blandat tävlande med träningar och infört ett par nyheter på repertoaren, t ex Caprilli (varje ekipage rider ett speciellt dressyrprogram och övervinner under ritten också några hinder) och programträning för auktoriserad dressyrdomare som är tänkt att följas av banhoppning på valfri höjd.

Det totala antalet tävlingsdagar uppgick under 1999 till över 30 stycken. Antalet "helgdagar", dvs lördagar, söndagar och andra så kallat arbetsfria dagar uppgick samtidigt till 107, men om sommarmånaderna avräknas stannar vi på ca 90. Det innebär att vi har haft tävling på ungefär en tredjedel av alla tillgängliga dagar! Till detta kommer de olika kurstillfällena, som har täckt in såväl helgdagar som en mängd vardagskvällar.

Allt sammantaget har givit klubben massor av nya erfarenheter, flera nya funktionärer, en del nya pengar i kassan. Det har naturligtvis också kostat en del; ansträngningarna kan ibland kännas nästan övermänskliga och kostnaderna för nödvändiga investeringar i material och underhåll kan se orimligt stora ut. Men vid en slutlig summering är trots allt känslan oerhört positiv: **VI GJORDE DET! VI KLARADE DET! VI HADE KUL.....**

### Frågeställningar:

Några tränings- och tävlingstillfällen har ställts in i sista minuten beroende på lågt deltagarantal. Det ger förstås anledning till viss självrannsakan: Erbjuder vi fel sorts arrangemang? Har vi *för många* tävlingar? Ligger tävlingarna "fel i tiden"? Här behövs hjälp från klubbmedlemmarna; hjälp oss att tillhandahålla rätt verksamhet genom att göra din röst hörd; berätta för oss vad JUST DU önskar av år 2000!

Ett ständigt återkommande bekymmer är behovet av funktionärer. Tyvärr överensstämmer inte alltid antalet aktiva medhjälpare med det odiskutabla behovet! Även här vädjar Tävlingskommittén till alla och envar: **Kom och hjälp oss!** Bidra med det JUST DU kan! Ge oss tips på hur vi kan fortsätta att utöka vår helt oundgängliga funktionärskår!

Nedan kan du se vilka tävlingar som genomfördes under 1999. Planeringen för år 2000 är *nästan* lika omfattande. DINA synpunkter och idéer kan dock få programmet att ändras, så tveka inte att lämna dina förslag!

Två evenemang under året tilldrog sig ännu större uppmärksamhet än de övriga: Påskhelgens tredagars invigningstävlingar i det NYA RIDHUSET samt höstens Svenska Mästerskap i Fälttävlan för lag. Båda tillfällena ställde mycket stora krav på klubbens resurser, som dock visade sig hålla alldeles utmärkt.

Invigningstävlingarna var lite extra spännande, eftersom allt ännu var så nytt. Vi hade inte haft möjlighet att prova all teknik, det var osäkert hur väl det nya underlaget skulle klara påfrestningarna och vi var överösta med frågor av alla våra besökare: Hur har ni hunnit få färdigt detta jättebygge? Vem har ritat den vackra byggnaden? Får man hyra???

Fälttävlans-SM för lag var årets *största* evenemang – och kanske också det mest oväntade. Bara några månader innan SM för lag skulle genomföras hoppade den tilltänkta arrangörsklubben av och tveksamheter fanns naturligtvis när BRS tillfrågades om att ta över värdskapet: Skulle vi verkligen orka med en så stor, tidskrävande tävlingshelg, utöver de arrangemang vi redan hade tagit på oss? Skulle tiden fram till sista helgen i september vara tillräcklig för alla förberedelser? Skulle allt, och alla få plats???

Efter minutiös planering och tack vare den oerhörda rutin, som klubbens medlemmar samlat genom alla ordinarie tävlingar, som genomförts under åren gick det vägen. Allt fungerade över förväntan, hitresta ryttare och hästar verkade trivas och även klubbens *tävlande* representanter i de båda debutantavdelningarna gjorde mycket bra ifrån sig! Lördagskvällens ryttarfest, med 120 gäster vid dukat bord var ett extra trevligt inslag, som kunde genomföras tack vare den härliga, fortfarande ganska oinvigda cafeteria/konferensdelen i vårt nybyggda ridhus.

Drygt 140 funktionärer hjälptes åt med förberedelser, genomförande och efterarbete. Förutom våra egna klubbmedlemmar kan noteras att vi fick hjälp från flera andra ridklubbar, bl a Mälarhöjden, Arbottna och Akademiska Ridklubben i Uppsala. Sådana utbyten mellan klubbarna ser vi i Tävlingskommittén som ett utmärkt sätt att även i framtiden klara av att genomföra det ständigt stigande antalet tävlingar och ser mycket positivt på det erfarenhetsutbyte, som sålunda kan ge både nytt kunskande och inspiration.

Tävlingskommittén vill passa på att gratulera de duktiga **KLUBBMÄSTARE**, vars namn publiceras nedan! Alla discipliner har ännu inte avgjorts, men vi hoppas så småningom kunna presentera *samtliga* innehavare av KM-titlar i klubbens historia i samlad form på någon form av "tavla" i Stora Ridhuset. På nästa sida kan du se de KM-mästare som har hunnit kora för år 1999.

## RESULTAT KLUBBMÄSTARE 1999-00

### KM - HOPPNING 1999-00:

#### Lektionsponny

1. Mateusz Dziurla	Gyllene
2. Anna Fors	Gyllene
3. Sofie Fernqvist	Izak
4. Cecilia Fredholm	Casper

#### Lektionshäst

1. Helena Ling	Flash
2. Lotta Gill	Vanity Fair
3. Anders Magnfält	Pommac

#### Privathäst

1. Gisela Rönneling	Castan
2. Sofie Andersson	Suddenly <sup>xx</sup>
2. Eva Franzén	Dirigent

### KM - DRESSYR 1999-00

#### Lektionsponny

1. Josefine Johansson
2. Therese Ros-Hoff
3. Maria Eriksson
4. Cecilia Fredholm

#### Lektionshäst

1. Elina Hirvenoja
2. Cheryl Martin
3. Karin Ekman
4. Lena Forsberg

#### Privathäst

Tyvär ej klart. Koras i februari månad.

#### Privatponny

Tyvär ej klart. Koras i februari månad.

### BRS-CUP 1999

#### Segrande ponnylag

1. Evas Kanonkolor
--------------------

#### Segrande hästlag

1. Bettans Kosacker
---------------------

## TÄVLINGAR GENOMFÖRDA 1999

Datum	Tävling
16 januari	KM, lektionshästar
23 januari	Träningsävling, dressyr
30 januari	KM, privathästar
6 februari	Seriehoppning, lektionshästar
13-14 februari	Blåbärsdressyr
27 februari	Seriehoppning
7 mars	Träningsävling, dressyr
21 mars	BRS-cup, hoppning
27 mars	Caprilli
2 april	Lokal tävling, dressyr
3 april	Regional tävling, dressyr
5 april	Regional tävling, hoppning
11 april	Seriehoppning, lektionshästar
17-18 april	BRS-cup, dressyr
25 april	Träningsävling, dressyr
8 maj	Lokal tävling, dressyr, häst
9 maj	Lokal tävling, dressyr, ponny
22-23 maj	Regional tävling, hoppning
29-30 maj	Nationell tävling, fälttävlan
5 juni	BRS-cup, terräng
19 juni	Regional tävling, dressyr
20 juni	Nationell tävling, dressyr
4 september	KM omg. 1, dressyr, lekthäst o -ponny, träningsävling, privathäst
11-12 september	Regional tävling, dressyr
25-26 september	Nationell tävling, fälttävlan
16 oktober	KM hoppning + träningsävling, privathäst
23 oktober	Träningsävling, dressyr
31 oktober	KM omg 2, dressyr lekthäst o -lektponny, träningsävling, privathäst



# EKONOMISK REDOVISNING

## VERKSAMHETSÅRET 1999

För året redovisas ett överskott på 218.498 kr ( 1998 var överskottet 325.432 kr).  
Till år 2000 kan därmed överföras en balanserad vinst av kr 3.986.182:-.

Några förklaringar till resultatet för 1999:

Ridhusbygget färdigställdes under året. Vårt nya hyresavtal började gälla fr.o.m. 990601, vilket bl.a. får till följd att vi själva står för de kostnader som kommunen tidigare stod för. Hyran erläggs ett år i efterskott, vilket innebär att vi betalar hyran 2000-06-01, då justerar kommunen hyran utifrån hur mycket el vi har förbrukat.

Det betyder att vi först nästa år har aktuella siffror att bygga våra beräkningar på .

Hökostnaderna ökade mer än beräknat beroende på dålig höskörd sommaren 1998 .

Vi har erhållit ett bidrag från allmänna arvsfonden på 700.000:- för att färdigställa varmdelen i nya ridhuset .

Vår traktor gick sönder i början av året och vi fick investera i en ny.

Fyllnadsgraden i grupperna har varit mycket bra och vi har successivt ökat antal ridtillfällen under hösten

## INVESTERINGAR UNDER ÅRET:

Hästar: 165.000:- (Tosca, Vienna Falköga, Frida, Ivanhoe, Lollipop)

Inventarier: 525.681:-

Hinder

Kaffeautomat

Traktor

Röjsåg

Dressyrstaket

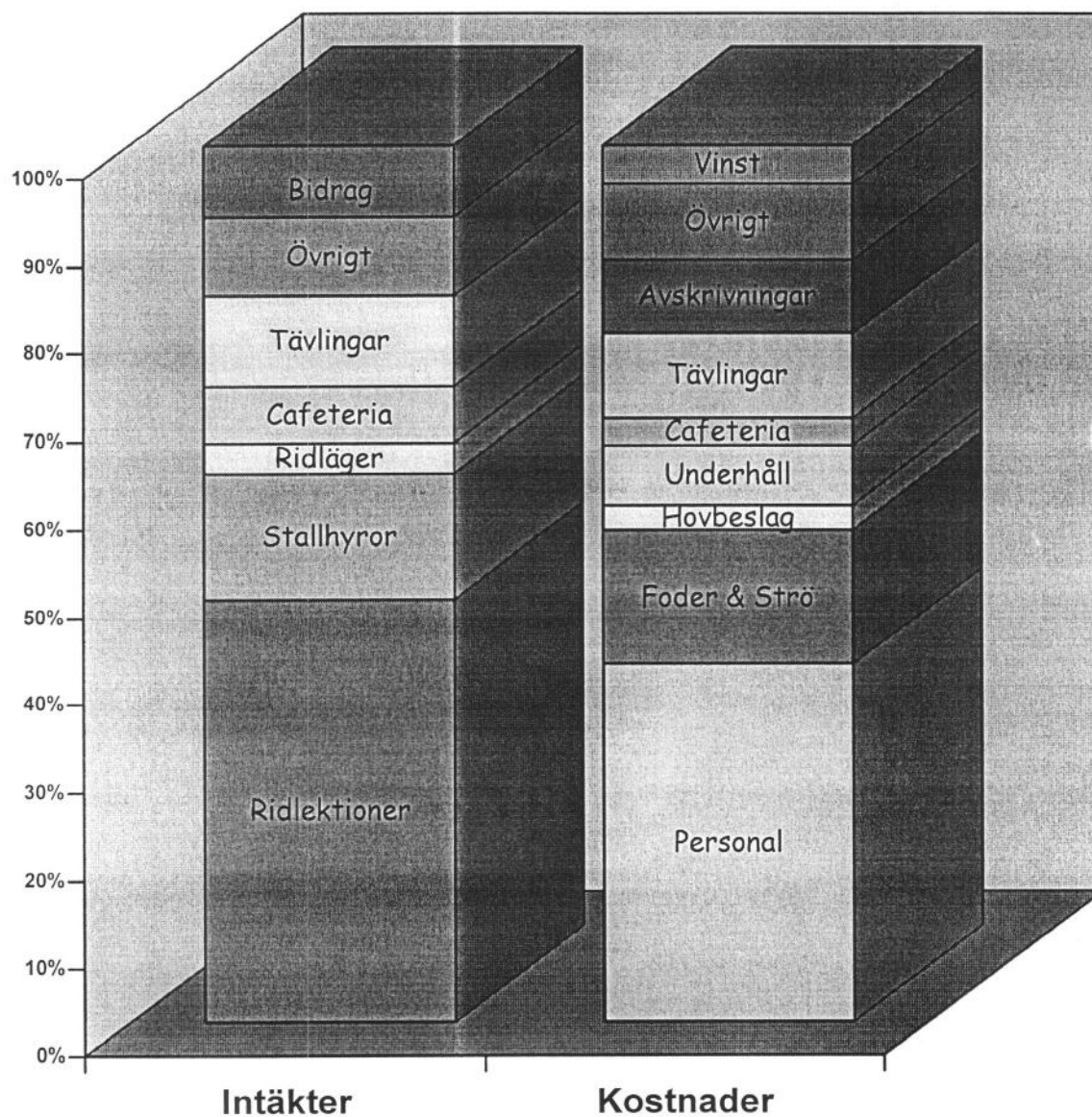
Sophus

Ljudanläggning

Nybyggnad ridhus



## FÖRDELNING AV INTÄKTER OCH KOSTNADER



**BOTKYRKA RIDSÄLLSKAP**  
**RESULTATRÄKNING 990101-991231**

	990101 – 991231	980101 – 981231
Föreningens intäkter	5.009.695	4.233.816
Föreningens kostnader	-4.444.045	-3.708.837
Resultat före avskrivningar	565.650	524.979
Avskrivningar enligt plan	-420.807	-324.713
Resultat efter avskrivningar	144.843	200.266
 <b>FINANSIELLA INTÄKTER OCH KOSTNADER</b>		
Ränteintäkter	73.655	125.166
Resultat efter finansiella intäkter och kostnader	218.498	325.432
Årets resultat	218.498	325.432

**BOTKYRKA RIDSÄLLSKAP**  
**BALANSRÄKNING PER 991231**

	991231	981231
TILLGÅNGAR		
OMSÄTTNINGSTILLGÅNGAR		
Kassa/Bank	1.405.506	3.450.445
Certifikat	991.616	0
Kundfordringar	6.354	27.181
Upplupna intäkter	118.699	38.490
Förutbetalda kostnader	69.337	56.038
Skattekonto	27	14
Fordran AMF	0	8.148
Lager cafeteria & automater	4.090	9.202
Lager hö och strö	18.250	146.362
SUMMA OMSÄTTNINGSTILLGÅNGAR	2.613.879	3.735.880
ANLÄGGNINGSTILLGÅNGAR		
Inventarier	2.900.773	2.375.092
Ack avskrivningar inventarier	-2.303.874	-2.048.281
Hästar	1.010.675	970.675
Ack avskrivningar hästar	-611.771	-594.589
Byggnad	1.500.000	750.000
Ack avskrivning byggnad	-90.000	-30.000
SUMMA ANLÄGGNINGSTILLGÅNGAR	2.405.803	1.422.897
SUMMA TILLGÅNGAR	5.019.682	5.158.777

**BOTKYRKA RIDSÄLLSKAP**  
**BALANSRÄKNING PER 991231**

SKULDER OCH EGET KAPITAL	991231	981231
KORTFRISTIGA SKULDER		
Leverantörsskulder	174.924	816.346
Upplupna kostnader/Förutb. intäkter	672.684	487.182
Skatter anställda	49.718	36.185
Löneskatt	1.069	2.472
AMF Skuld	11.243	0
Folksam, västar	50.000	0
Allmänna Arvsfonden	21.688	0
Ungdomsfonden	52.174	48.908
SUMMA KORTFRISTIGA SKULDER	1.033.500	1.391.093
EGET KAPITAL		
Balanserad vinst	3.767.684	3.442.252
Årets vinst	218.498	325.432
SUMMA EGET KAPITAL	3.986.182	3.767.684
SUMMA SKULDER OCH EGET KAPITAL	5.019.682	5.158.777

**BILAGA TILL RESULTATRÄKNINGEN FÖR 990101-991231**

KOSTNADER	1999	1998	INTÄKTER	1999	1998
Personal	2011	1634	Ridlektioner	2454	2218
Reseersättning	7	11	Ridläger	180	154
Avg till org	27	27	Stallhyror	688	698
Foder och strö	755	675	Uthyrning hästar	18	23
Bete	35	27	Medlemsavg	109	103
Veterinär	45	48	Uthyrn ridhus	16	0
Hovbeslag	138	140	Övr försäljn	13	7
Mundering	26	7	Tävlingar	532	268
Transporter	8	1	Intäktsränta	74	125
Underhåll inv	32	33	Intäkt BRUS	7	4
Förbr matr	13	14	Intäkt Show	2	4
Underhåll anl	300	254	Bidrag	413	454
Kontor bokf tel	92	97	Märkesförsäljn	5	2
Försäkringar	137	109	Cafeteria	321	187
Nytt ridhus	0	161	Extra uppställning	33	17
Hyra nytt ridhus	67	0	Anläggn.avgift	77	33
El	37	0	Nytt ridhus	39	7
Div kostn	50	59	Div. intäkter	22	7
Avskr hästar	105	110	Vinst försäljn hästar	80	48
Avskr inv	256	185			
Avskr byggnad	60	30			
Märkesförsäljn	5	6			
Övrig försäljn.	10	5			
Kostn Tävlingssekt.	475	245			
Kostn BRUS	2	5			
Kostn Show	1	3			
Kostn kurser	4	0			
Kostn ridläger	1	2			
Kostn cafeteria	151	130			
Kostn ungd.fond	15	16			
Årets vinst	218	325			
				-----	-----
				5083	4359
-----	5083	4359			

(alla siffror angivna i tusental kr)

# **BRUS**

**VERKSAMHETSBERÄTTELSE**

**1999**

## BRUS STYRELSE

Botkyrka Ridsällskaps ungdomssektion har under 1999 haft 20 protokollförda sammanträden.

BRUS styrelse har under året bestått av:

Ordförande	Katarina Lillieqvist
Vice ordförande	Josephine Kitali
Sekreterare	Anna Lillieqvist
Vice sekreterare	Josefine Johansson
Kassör	Karin Ekman
Suppleant	Helena Ling
Suppleant	Sofie Fernqvist
Suppleant	Johanna Söderberg
Suppleant	Johanna Printz
Suppleant	Mateusz Dziurla
BRS Styrelse- representant	Anna Rydén
Fritidsverksamhetens Representant	VT: Elisabeth Braun-Ramnitz HT: Lisa Petersén

## VAD ÄR BRUS?

- \* BRUS är en förkortning av Botkyrka Ridsällskaps UngdomsSektion.
- \* Alla BRS-medlemmar som är under 26 år är automatiskt medlemmar i BRUS.
- \* BRUS har en vald styrelse bestående av en ordförande, en vice ordförande, en sekreterare, en vice sekreterare, en kassör, en ledamot samt tre suppleanter.

## HISTORIK

- \* BRUS bildades 1969 i syfte att engagera ungdomarna i klubben.
- \* Från början drevs BRUS av en informell styrelse, dock med protokollförda sammanträden.
- \* Från 1985 har BRUS blivit en ungdomssektion med egna stadgar.  
Detta innebär bland annat:

BRUS skall drivas av en vald styrelse, som skall hålla protokollförda möten.

Ungdomssektionen ska ha en egen kassa (= egen ekonomisk förvaltning), men redovisar dock inom BRS.

Varje år skall BRUS hålla årsmöte, där ordförande och övriga ledamöter väljs på ett eller två år. Styrelsen skall också då avlägga ekonomisk rapport, samt redovisa sin årsberättelse.

## MÅL

BRUS mål är följande:

- \* att skapa ett gott kamratskap mellan ungdomarna.
- \* att bereda alla ungdomar möjlighet att utöka sina kunskaper om hästar genom kurser och andra aktiviteter.
- \* att, under "helgfria" perioder anordna minst en aktivitet per månad.
- \* att barnen, mer än gärna, ger egna förslag på aktiviteter som de vill att vi ska ha. Gör så här: Lägg en lapp med ditt förslag i vår brevlåda i stallet (du behöver inte skriva ditt namn om du inte vill).
- \* att ge medlemmarna möjlighet till kurser både på, med och utan häst för att öka kunskapen om och känslan för hästen.
- \* att utbilda och motivera de yngre medlemmarna till att överta ansvaret när de äldre slutar.



## BRUS AKTIVITETER OCH TÄVLINGAR

- \* Övernattning
- \* Filmvisning
- \* Käpphästtävlingar
- \* Rykttävlingar
- \* Bad i Sydpolen
- \* Teckningstävling
- \* Smörjtävlingar
- \* Studiebesök på andra ridskolor
- \* Biobesök
- \* Luciashow
- \* Julpyntning i stallet
- \* "jul-bak"

### LUCIAFIRANDE 1999

Luciafirandet är BRUS största arrangemang under året. Så här såg 1999 års program ut:

Årets presentatörer var Karin Ekman och Joanna Söderlund.

- \* Ponnykadrilj med Specialdressyren ponny.
- \* Annika Palm red sin nya häst Reindert.
- \* Voltige på Stardust.
- \* Käpphästkadrilj med skötarna.
- \* Innebandy på häst.
- \* Stafett mellan BRUS (Josse J, Sofie och Karin), styrelsen (Christer, Ingrid och Anna-Lena) och utmanarna (Mateusz, Snappe och Janne).
- \* Årets häst: Tosca
- \* Årets ponny: Frida
- \* Årets privathäst: Loverboy
- \* Årets hund: Musse
- \* Årets aktivaste medlem: Sara Andersson
- \* Anders minne: Josefine Johansson
- \* Luciatåg till häst. Årets lucia blev Josefine Johansson på Grand Aron.

BRUS anordnar Luciafirandet helt självständigt med att komponera programmet och medverkar gör till största delen ungdomar i BRUS.

BRUS styrelse vill tacka för hjälpen med alla förberedelser och tacka alla som har medverkat och gjort showen mycket lyckad!

BRUS styrelse tackar ALLA som medverkat för detta år och hoppas på ett ännu bättre 2000!

## SLUTORD

Den 20 mars 1999 kunde Ridsällskapet äntligen inviga det nya ridhuset. Läktarna var fyllda, ca 500 personer och invigningen förrättades av kommunalrådet Anders Arnesson. Sedan följde ett fint invigningsprogram med många punkter som uppskattades av publiken. Invigningen uppmärksammades i flera lokala massmedia plus i tidningen Ridsport.

Under våren togs sedan det nya ridhuset i bruk i begränsad omfattning och till höstterminen kunde verksamheten starta med nytt schema och utökat antal lektioner. De nya ridplatserna har snabbt gått åt. Förstärkningar har skett på personalsidan och antalet ponnyer har utökats för att klara den ökande verksamheten.

Fritidsverksamheten har utökats under året. Fritidsgården har fått en heltidstjänst, som delas av två personer; Lisa och Irina, för att verkligen kunna ägna den tid åt barnen som behövs och för att väl uppfylla det avtal vi har med kommunen angående att driva fritidsgård. Den resursförstärkningen har slagit mycket väl ut och uppskattats av våra barn och ungdomar. Under höstterminen startade vi försök med läsläsning en gång per vecka. Den genomförs på ett förtjänstfullt sätt av Kerstin Jon-And.

Under året har överklagandet angående att BRS verksamhet är sanitär olägenhet enligt hälsoskyddslagen och därmed bl.a. mot hästhagarnas placering avvisats i en dom från Länsrätten daterad 1999-06-18.

Ridsällskapet tog formellt över det stora ridhuset i samband med att vårt nya arrendeavtal med Botkyrka Kommun började gälla från 990601. Det innebär också att sällskapet tar över ansvar för drift och underhåll på hela anläggningen. Kommunen bidrar enligt avtalet med de pengar man tidigare budgeterat för drift och underhåll på gamla anläggningen. Det nya ridhuset och kostnaderna för det (drift och kapitalkostnader) får ridsällskapet betala i enlighet med vad som anges i arrendeavtalet.

Med början under 1999 och de närmaste åren kommer vi att få ett bättre grepp om hur stora driftskostnader vi har och hur mycket vi kan pressa ned dem genom sparande, rationell användning av anläggningen och egna insatser på underhållssidan.

Verksamheten på ridskolan, fritidsgården, träning/tävling och anläggningen har genom utmärkta insatser från personal och ideellt arbetande kunnat bedrivas på ett bra sätt och utvecklas vidare. Återigen förtjänar det att påpekas att denna utbyggnad av anläggningen inte hade varit möjlig utan Botkyrka Kommuns positiva inställning till ridsport och det stora engagemang och stöd som man visat för ridhusprojektet. Stort tack för detta till Botkyrka Kommun, kommunens politiker och personal!

Styrelsen vill TACKA alla ideellt arbetande medlemmar, funktionärer och övriga supporters för deras goda arbete under året. Till personalen vill styrelsen framföra ett stort TACK för ett mycket bra jobb under verksamhetsåret, för de ideella insatser som görs därutöver och för det goda engagemang personalen visar för verksamheten!

Skrefsta i februari 2000

Christer Lindberg/ordf.

Ordförande BRS

# UNDERTECKNAS

.....  
Christer Lindberg

.....  
Helene Holmgren

.....  
Ulf Stålborg

.....  
Kenneth Lynghaug

.....  
Sara Nordqvist

.....  
Anna Rydén

.....  
Lotta Mossberg

.....  
Nils Lindh

.....  
Katarina Lillieqvist / Josephine Kitali

.....  
Bengt Enblom

.....  
Anna-Lena Hagel

.....  
Lillemor Stridh

.....  
Ingrid Wännström

.....  
Karin Ekman