



*Botkyrka Ridsällskap*

**Verksamhetsberättelse**

**1991**

## HEDERSMEDLEMMAR

Jane Blomberg

Rune Blomster

Göran Carlberg

Monica Carlberg

Sonny Hellberg

Ulf-Håkan Jansson

Jan Karlström

Bertil Kersfelt

Ove Samuelsson

Torbjörn Steiner

Sven Olof Strömqvist

Roland Wahlberg

Sven Öberg

## SPONSORER

Följande företag har givit bidrag till Botkyrka Ridsällskaps verksamhet under 1991:

Alfa-Laval

Blomster-hörnan

Boanders Svets & Entreprenad AB

Botkyrka Kommun

Botkyrka Motell

Botkyrkabyggen AB

Canon Svenska AB

Delicato Bakverk

Evert Lindelöv AB

Flintab Service

Fölet Ridsport

Hallmans Prisinköp AB

HSB Huddinge Botkyrka

Hästbiten

ICA Kom

IG Repro Ab

KG Knutsson AB

KW Bilservice

Länsförsäkringar

Mecman AB

Motorcentrum Gjestvang AB

Mälärvik

NAXAB

Nordisk Elmontering AB

OK Petroleum

PN El AB

Restaurang Falken

Rönninge Byggmarknad AB

Selins El

Släpis AB

Sparbanken Första AB

Stockholms Dyk o Anläggning AB

Textdepån

Top-Print

Tullinge Glas och Ram

Tullinge Rör AB

Tumba Bildelar

Tumba Blomsteraffär

Tumba Guld

Tuna-hallen

Tyghörnan

Värmlandsvagnen

Wallenco

WBM Hyrkranar

## STYRELSE

Styrelsen har under 1991 haft 11 protokollförda sammanträden och bestått av följande personer:

		Vald tom årsmöte
		år
Ordförande	Christer Lindberg	92
Vice ordförande	Torbjörn Nordqvist	92
Ledamot	Inger Norberg	92
Ledamot	Kerstin Strand	92
Ledamot	Anita Dunell	92
Ledamot	Marianne Lynghaug	93
Ledamot	Ulf Stålborg	93
Ledamot	Marcus Ahokas	93
Suppleant	Göran Lindvall	92
Suppleant	Anders Magnfält	92
Suppleant	Lena Niklasson	93
Suppleant	Mikael Lundqvist	93
Kassör	Gunilla Lundblad	(arvoderad)
Adjungerad	Berit Norberg	Ridskolechef
Adjungerad	Annika Palm	Sponsoransvarig
Adjungerad	Monica Nordin	Ordförande BRUS
Adjungerad	Jane Blomberg	Fritidsgårds- föreståndare
Revisorer	Ture Samulesson	92
	Jane Rydlander	93
Suppleant	Leif Karlsson	92
	Roland Wahlberg	93
Valberedning	Jeanette Karlström	92
	Helene Lunnestad	92
	Linda Enånger	92

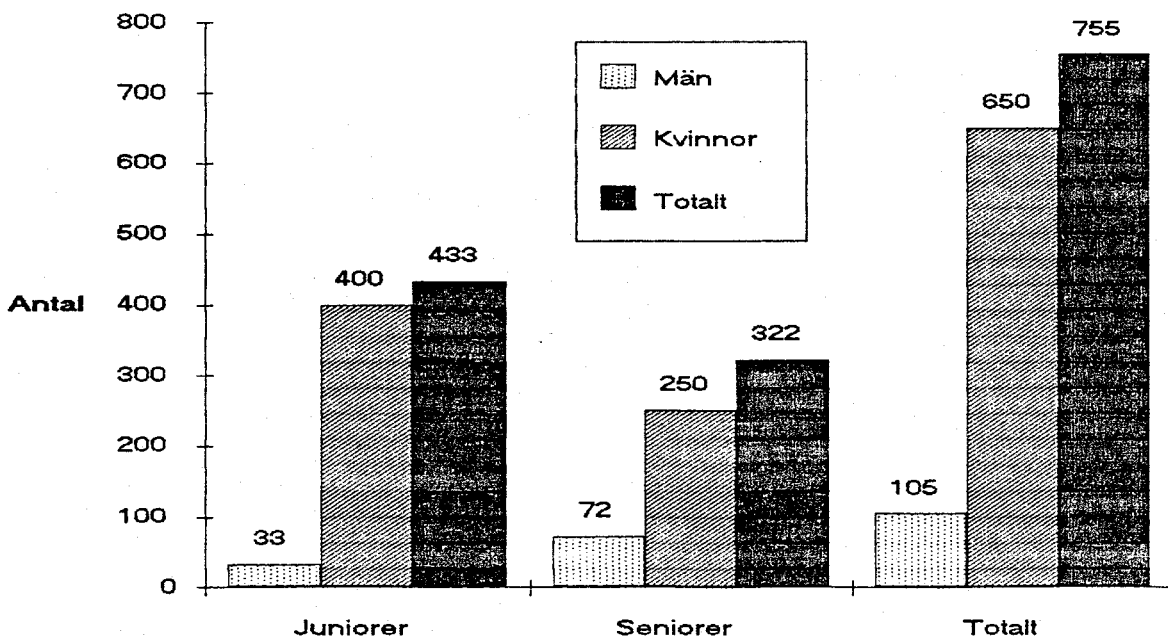
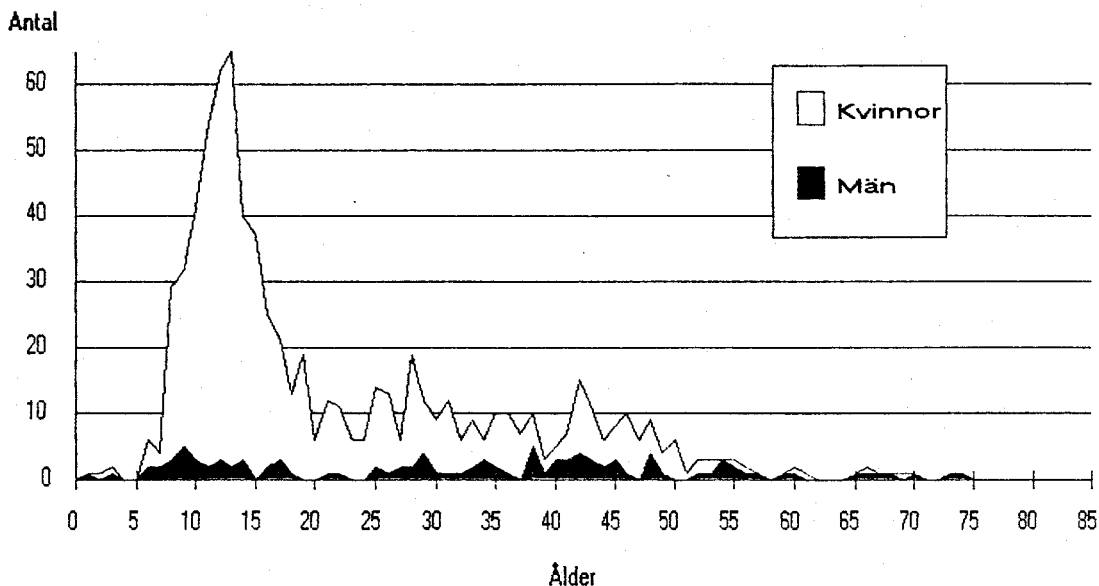
BRS årsmöte avhölls den 16 februari på fritidsgården Dalen, Tumba.

BRS är anslutet till Ridfrämjandet (RidF), Svenska Ridsportens Centralförbund (SRC), Svenska ponnyföreningen (SPF), samt till respektive distriktsorganisation.

# MEDLEMMARNA I BRS

Botkyrka Ridsällskap bestod den 31 december 1991 av 755 medlemmar, inklusive hedersmedlemmar, med följande fördelning:

## Åldersfördelning



## ANLÄGGNINGEN

### STALLARNA

Värmebläktarna i båda ridskolans sadelkamrar samt i privatsadelkammaren har bytts ut mot nya.

Tolv permanenta uteboxar har byggts i avsikt att i framtiden klara gästupstallning vid tävlingar och kurser utan att behöva hyra extra boxar.

### RIDHUSET

Den nedre delen av sargen på båda långsidorna har bytts ut på grund av röta. Samtliga lysrör har bytts och ridhusbotten har förbättrats med spån och sand.

### RIDSTIGAR OCH RIDBANOR

En ny ridstig, mellan kyrkstigen och E4:an har anlagts i samband med genomförandet av SM i fälttävlan för ponnyer.

Ridstigarna har underhållits med påläggning av stora mängder sand, harvning och sladdning.

Ridbanorna har förbättrats med påläggning av gummiflis. Ridbanan vid stallet har förbättrats med ny dränering av den nedre långsidan.

### BETEN/HAGAR

Som tidigare år har ridskolehästarnas sommarbete varit otillräckligt varför stödutfordring varit nödvändig.

Under en månad var också de stora hästarna på bete vid Fituna Säteri.

För att öka graden av självförsörjning vad gäller bete, har avtal med Hammarby Gård tecknats. Detta innebär att BRS från 1992 hyr 11 hektar mark, som skall nyttjas för höbärgning och bete för ridskole- och privathästar.

## HÄSTAR

30 hästar var vid årets slut i ridskolans ägo. Utöver dessa disponerades en ackordshäst.

Under året har följande hästar varit verksamma inom ridskolan:

Hästar	Ponnyer
Beauty	Amadeus
Bellona	Ben
Bourbone	Blenda
Boy	Brillo
Bullen	Butterfly
Cashel	Cherokee
Claus	Good Flight
Cocheese	Katinka
Dino	Kulan
Fortuna	Minette
Julle	Rocky
Kosack	Smulan
Lilla Gubben	Stardust
Satellit	Toppilo
Stig	Wiro
Waterloo	
Zeta	

## PERSONAL

Styrelsen har för den löpande driften tillsatt ett verkställande utskott, bestående av Christer Lindberg, Inger Norberg, Ulf Stålborg, Torbjörn Nordqvist och Berit Norberg.

Stallförman har Kristina Edwardsson varit och från mitten av höstterminen har Lotta Sjögren haft stallet på måndag förmiddagar.

Jane Blomberg har varit föreståndare för fritidsgården.

Ridkolechef har Berit Norberg varit.

Ridinstrukörer	Berit Norberg Elisabeth Ramnitz Carina Hillerö Carola Hillerö Annika Palm Maria Pettersson
Fritidsledare	Jane Blomberg Carina Hillerö Elisabeth Ramnitz Carola Hillerö Kristina Edwardsson Carina Lindberg
Privatträning och övrig kursverksamhet	Elisabeth Ramnitz Berit Norberg Björn Kastenman Kicki Lindholm Rolf Byström

## RIDSKOLAN

Varje vecka under året erbjuds ca 700 ridtillfällen. Ridskolan är i detta avseende begränsad till föreliggande resurser i form av ridhus och hästantal.

Under sportlovet hölls hoppkurs och intensivkurs för ponnyryttarna. Under påskhelgen genomfördes också olika kurser. Det har även varit veckoslutskurser i både hoppning och dressyr.

Under sommaren arrangerades 12 st dagridläger för både juniorer och seniorer, samt ett ridläger anpassat för handikappade.

Vid juluppehållet har kurser hållits för både lektionsryttare och privatryttare i både hoppning och dressyr.

Ridskolan har i både dressyr och hoppning deltagit i StockholmsCupen, som är en tävling mellan olika ridskolor.

BRS-Cupen är en intertävling mellan ridskolegrupper i banhoppning, dressyr, teori och terränghoppning. Cupen vanns för stora hästar av ridgruppen "Bettans Crazy Jumpers". Bland ponnygrupperna segrade gruppen "Klara Färdiga Gå".

## FRITIDSGÅRDEN

Fritidsverksamheten har under eftermiddagarna letts av föreståndaren för fritidsgården, Jane Blomberg. På kvällarna har Elisabeth Ramnitz, Carina Hillerö, Carola Hillerö, Carina Lindberg och Kicki Edwardsson varit fritidsledare.

Fritidsverksamheten på helgerna har letts av Carina Hillerö, Elisabeth Ramnitz, Carola Hillerö och Carina Lindberg.

Fritidsgården har under året haft märkeskurser, häst- och stallvårdskurser, samt kurs för blivande skötare.

## HANDIKAPPVERKSAMHETEN

En dag i veckan har handikappridning för utvecklingsstörda från Björnkulla-hemmet bedrivits. Handikappridningen har letts av Jane Blomberg.

## FAMILJEFEST - SHOW

BRS traditionella familjefest/show genomfördes på Kristi Himmelfärdshelgen. Ansvariga för showen var detta år BRS personal.

## MÄRKESTAGNING

192 ridborgarmärken togs under året. Dessutom har ett antal provtillfällen avhållits för märke I - IV.

## CAFETERIAN

Ansvariga för cafeterian har även i år varit Gunilla Enånger och Monica Hillerö-Samuelsson.

Under vårterminen har cafeterian varit öppen lördagar och söndagar kl 10<sup>30</sup> - 14<sup>30</sup>. Medhjälpare till de ansvariga har varit ridskolejuniorer. Som tack och uppmuntran har anordnats voltige och uteritt för dessa flickor under vårterminen.

Vid höstterminens början tillsattes en arbetsgrupp med syfte att utreda möjligheten för öppethållande även på vardagskvällar. Informationsmöte hölls för alla ridgrupper för att väcka intresse. Projektet startade 1 november genom att varje ridgrupp tilldelades en dag att ansvara för försäljningen i cafeterian. Öppettider blev vardagar 18<sup>00</sup> - 22<sup>00</sup>, lördag/söndag 10<sup>00</sup> - 16<sup>00</sup>.

Det totala ansvaret för inköp och resultat har fortfarande Monica H och Gunilla E.

Under de två månader som projektet pågått, har genvaret varit ganska positivt. Tre av fem vardagskvällar har cafeterian varit öppen, dvs 60%. Lördagar/söndagar har öppethållande varit ca 80%. Projektet fortsätter under vårterminen -92.

I cafeterians lokal finns även tillgång till läskedrycks- och godisautomat.

Under tävlingsperioden har även cafeteria hållits öppen på tävlingsplatsen. Som medhjälpare har de ansvariga haft klubbfunktionärer.

## INFORMATION

BRS klubbtidning, BRS-bladet, har under 1991 utkommit med fem nummer. Syftet med tidningen är att informera klubbens medlemmar om klubbarrangemang, tävlingar, resultat, ridpriser etc.

Redaktionen för BRS-bladet har bestått av Anita Dunell, Lena Niklasson, Maria Nordén, Ulf Stålborg och Therese Wangler.

"Hört på styrelsemötet" har, i syfte att snabbt sprida information, utkommit efter varje styrelsemöte och anslagits på anslagstavla samt lagt i de övriga stallarnas postfack.

Ansvarig för denna funktion har varit Anders Magnfält.



## UTBILDNING OCH KURSER

Ridinstruktörskurs:	RIK 0	Annika Palm
Instruktörskurs:	Hoppning	Berit Norberg
Märkesdomarkurs:	Uppföljning	Elisabeth Ramnitz Anna Rydén
Ungdomskonferens:		Linda Didriksson Monika Nordin Josefina Nordwall
Tävlingspersonalkurs:		Ewa Ahlbäck Christina Helin

## MEDLEMSAVGIFTER

Medlemsavgiften har för 1991 varit 100 kr för seniorer och 50 kr för juniorer.

Familjemedlemskap innebär medlemskap för samtliga familjemedlemmar oavsett ålder så länge dessa bor på samma adress. Avgiften för familjemedlemskap var 180 kr.

## RIDAVGIFTER

Systemet med terminsbetalning, som infördes under 1990 har också under detta år tillämpats för samtliga 45-minuterslektioner, med följande priser under vårterminen:

<u>Häst</u>		<u>Junior</u>	<u>Senior</u>
Lö, Sö	19 ggr	1273:-	1425:-
Må, To	20 ggr	1340:-	1500:-
On, Fr	21 ggr	1407:-	1575:-
Ti	22 ggr	1474	1650:-

### Ponny

Må, To, Lö, Sö	19 ggr	1273:-
On, Fr	20 ggr	1340:-
Ti	21 ggr	1407:-

### ½-timmes ponnylektion

Månadsbetalning	44:-/gång
Per gång betalning	50:-/gång

Anläggningsavgift för privathäst var 500 kr för 1991. Avgiften avser hästar som ej är uppstallade på Skrefsta, men som nyttjar BRS:s ridanläggning.

## UNGDOMSFOND

1 krona av lektionspriset tillfaller BRS ungdomsfond, ur vilken samtliga medlemmar under 22 år kan söka bidrag till träning och/eller tävling.

80 % av avsatta medel delas ut med en fördelning av 60% till kollektiva satsningar, tex specialgrupper i hoppning och dressyr, samt 40% till enskilda aktiviteter.

## TÄVLINGSSEKTIONEN

BRS har under 1991 genomfört en A-tävling, två B-tävlingar samt två C-tävlingar.

Dessutom har tjugotvå interna tävlingsklasser arrangerats.

Det ekonomiska målet för tävlingssektionen är att sektionen skall ge ett överskott som skall användas till att förbättra träningsmöjligheterna för såväl privat- som lektionsryttare.

Vad gäller interna tävlingar kan sektionen inte nå upp till sina önskemål om antal träningstävlingar och bredd på dessa på grund av brist på manegetid. Med ytterligare ett ridhus skulle avsevärda förbättringar i detta avseende kunna göras.

Förutom ovanstående tävlingar har ungdomssektionen anordnat tävlingsverksamheter (se vidare BRUS verksamhetsberättelse).

Vid tävlingarna har BRS-medlemmarna lagt ned ett utomordentligt arbete för att dessa skall kunna genomföras. Tack vare dessa medlemmar har vi under året kunnat genomföra de uppräknade tävlingarna på ett mycket förtjänstfullt sätt. Det är vår förhoppning och strävan att ännu fler medlemmar skall visa intresse för funktionärsskapet vid våra tävlingar.

## TÄVLINGAR 1991

Träningstävling Banhoppning	Ridsk	13 jan
	Ridsk	3 feb
Träningstävling Dressyr	Ridsk	26 jan
		2 feb
BRS-Cup Hoppning	Ridsk	6-7 april
Dressyr	Ridsk	20 jan
Dressyr	Ridsk	9 feb
Terräng	Ridsk	9 juni
A-tävling Fälttävlan, Ponny-SM	Msv	28-29 sept
B-tävling Fälttävlan	Msv	25-26 maj
	Lätt	
B-tävling Hoppning	MsvA	31 aug -
	MsvB	1 sept
	Lätta	
C-tävling Hoppning	LättC	11-12 maj
	LättB	
	Lätta	
C-tävling Dressyr	LättB	1-2 juni
	MsvB	
KM Dressyr	Privathästar	5 oktober
	Ridsk, ponny	6 oktober
	Ridsk	5 oktober
KM Hoppning	Ridsk,	27 oktober
	juniorer	
	Ridsk,	10 november
	seniorer	
	Privathästar	10 november

## RESULTAT

### KM - HOPPNING

#### Privathästar

1. Lillean Larsson	Aros	22p
2. Anna Tillgren	Cortin	19p
2. Annika Palm	Grand Aron	19p
4. Carina Lundqvist	Tirconnel	15p

#### Ridskolehästar, juniorer ponny

1. Vicky Morge	Stardust	0	0/43,47
2. Karin Eklund	Smulan	0	0/46,92
3. Carin Näslund	Stardust	0	7/54,76
4. Maria Härtén	Brillo	0	Ut
5. Maria Odjung	Amadeus	3	

#### Ridskolehästar, juniorer

1. Karina Kouhia	Kosack	0	0/37,48
2. Veronica Friberg	Stig	0	0/40,06
3. Monica Nordin	Waterloo	0	0/41,24
4. Helena Edelman	Stig	0	3/46,50
5. Ulrika Gemstad	Waterloo	0	4/39,63

#### Ridskolehästar, seniorer

1. Annika Pahlén	Lilla Gubben	0	0/42,90
2. Wolfram Meyer	Stig	0	3/58,80
3. Anna Rydén	Waterloo	0	37/88,30
4. Inger Norberg	Bobo	0	44/85,20

## KM DRESSYR

### Privathästar

1. Helen Lunnestad	Will Up	337p
2. Carina Hillerö	Beliz	325p
3. Henrik Troberg	Madison	323p

### Ridskolehästar, juniorer ponny

1. Cathrine Eklund	Minette	150p
2. Maria Odjung	Amadeus	147p
3. Anna Wännström	Smulan	136p
4. Emma Brandt	Amadeus	130p

### Ridskolehästar, juniorer och seniorer

1. Veronica Friberg	Fortuna	141p
2. Jessica Grip	Bobo	139p
3. Inger Norberg	Satellit	133p
4. Jeanette Karlström	Stig	131p

## EKONOMISK REDOVISNING

### VERKSAMHETSÅRET 1991

För året 1991 redovisas ett överskott på 399.705 kr (1990 var överskottet 48.697:-).

Till år 1991 kan därmed överföras en balanserad vinst av kr 959.990:-.

Några orsaker till resultatet 1991 bör nämnas:

#### Kostnader:

Personalkostnaderna har ökat med 13%, förutom avtalade lönejusteringar har timantalet ökat något jämfört med 1990.

När det gäller vår andra stora utgiftspost, foder och strö, är det en mindre ökning på 4%. Vi har även i år köpt in större delen från en och samma leverantör. Under några varma somardagar slet ett tappert gäng för att se till att allt hö kom från åkern och upp på skullen. Där spar vi in många "slantar". (I sommar växer gräset på närmare håll. Drygt halva årsbehovet hämtar vi vid E4:an, åkern bredvid "Torpstigen". Välkomna!)

Vi har bytt försäkringsbolag för hästarna, därav den lägre kostnaden. Den stora ökningen på "underhåll anläggningen" beror till stor del på kostnader i samband med iordningställandet av uteboxarna. Dessa kommer att spara både tid, pengar och "BRS:are". (Inga boxar att sätta upp och riva i samband med tävling, ingen hyra för dessa, extra inkomster osv).

#### Investeringar under året:

Hästar: 132.000 kr (Bullen, Satellit, Bronzo, Blenda och Kulan).

Inventarier: 111.000 kr vilka i huvudsak varit:

Sadlar  
Nya fläktar sadelkammare  
Sopmaskin  
Videokamera  
Uteboxar  
Larm, Smedjan (förbättringar)  
Fax, kopieringsmaskin

#### Intäkter:

Intäkterna för ridlektioner (privatträning, kurser) har ökat med 17%. Fyllnadsgraden i grupperna har varit mycket bra.

Ridläger på Skrefsta har blivit populärt. Även i år var nästan alla läger fyllda.

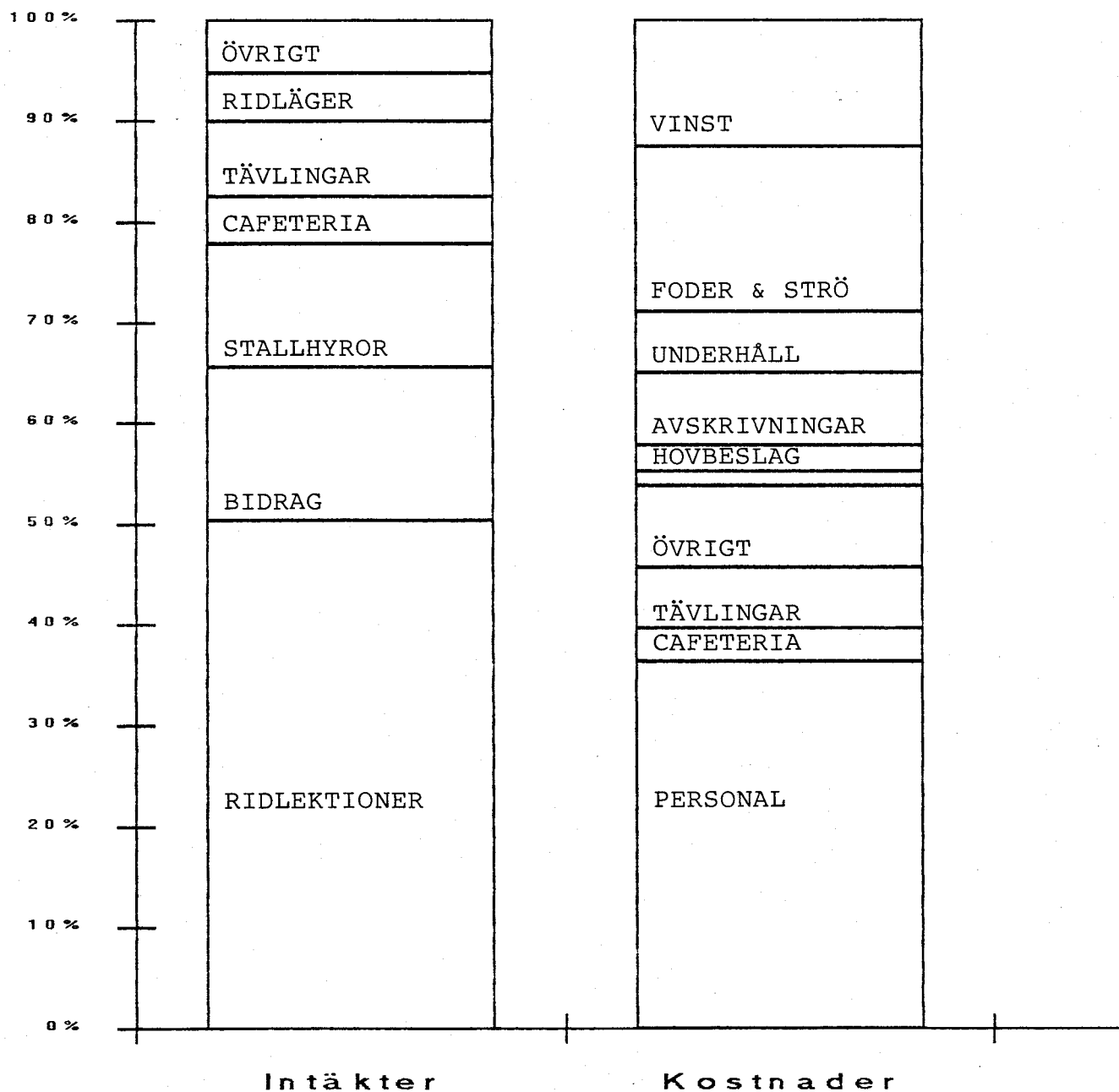
Försäljning av hästar: 81.000 kr

Tävlingssidan har i år, med draghjälp av Ponny SM, fått till ett ordentligt överskott. Drygt 40.000 kr. Bra jobbat. I den summan finns även goda insatser från cafeteriasidan under tävlingsdagarna. Sponsorsansvarige har också gjort en berömvärd insats.

Cafeterian, förutom tävlingsdagarna, redovisar även i år ett ordentligt överskott på 40.000 kr. Här hoppas vi kunna fortsätta att ha ett ökat öppethållande. Tack alla som bidragit till detta.

En kort sammanfattning: Intäkterna kommer in som de ska, bra uppföljning från personalens sida. Kostnaderna var budgeterade att bli något större. En del uteblivna aktiviteter har bidragit till detta. Ponny SM krävde en hel del kraft.

Vad gäller den totala redovisningen hänvisas till följande balans- och resultaträkning.







**BRUS**

**Verksamhetsberättelse**

**1991**

## BRUS STYRELSE

Botkyrka Ridsällskaps Ungdomssektion har under 1991 haft 12 protokollförda sammanträden.

BRUS styrelse har under året bestått av:

Orförande	Monica Nordin
Kassör	Therese Wangler
Sekreterare	Ellinor Berglund
Ledamot	Maria Nordén
Ledamot	Josefina Nordwall
Suppleant	Sara Nordqvist
Suppleant	Linda Didriksson
Suppleant	Karina Kouhia
Suppleant	Johanna Jussiniemi
Suppleant	Pia Räisänen
Suppleant	Helena Edelman
Suppleant	Johanna Olausson
Suppleant	Katarina Edelman
Valberedning	Jeanette Karlström
	Helen Lunnestad
	Caroline Olsson
BRS Styrelse- representant	Anita Dunell

## VAD ÄR BRUS?

- \* BRUS är en förkortning av Botkyrka Ridsällskaps Ungdomssektion.
- \* Alla BRS-medlemmar som är under 26 år är automatiskt medlemmar i BRUS.
- \* BRUS har en vald styrelse bestående av en ordförande, fyra ledamöter, samt 8 suppleanter.
- \* BRUS har en egen kassa, men redovisar i BRS.

## HISTORIK

- \* BRUS bildades 1969 i syfte att engagera ungdomarna i klubben.
- \* Från början drevs BRUS av en informell styrelse, dock med protokollförda sammanträden.
- \* Från 1985 har BRUS blivit en ungdomssektion med egna stadgar. Detta innebär bland annat:

BRUS skall drivas av en vald styrelse, som skall hålla protokollförda möten.

Ungdomssektionen ska ha en egen kassa (= egen ekonomisk förvaltning). BRUS redovisar dock i BRS

Varje år skall BRUS hålla årsmöte, där ordförande och övriga ledamöter väljs på ett eller två år. Styrelsen skall också då avlägga ekonomisk rapport, samt redovisa sin årsberättelse.

## MÅL

BRUS mål är följande:

- \* att skapa ett gott kamratskap mellan ungdomarna.
- \* att bereda alla ungdomar möjlighet att utöka sina kunskaper om hästar genom kurser och andra aktiviteter.
- \* att, under "helgfria" perioder anordna minst en aktivitet per månad.

## BRUS AKTIVITETER UNDER 1991

### AKTIVITETER OCH TÄVLINGAR

- \* Rykt och smörjtävlingar
- \* Debutantdressyr
- \* 5-kamper
- \* EIFEL Junior Cup
- \* Debutanthoppningar
- \* Filmvisningar
- \* Spökrundor
- \* Skottkärretävling
- \* Brandövning
- \* Ungdomsfest
- \* Pyntartävling
- \* Bakdagar
- \* Hästens dag
- \* Påskruna
- \* Hurry Scurry
- \* Loppmarknad
- \* Vi i stallet

### LUCIAFIRANDE 1991

Luciafirandet var BRUS största arrangemang under året. Det hölls i ridhuset söndagen den 15 december kl 15.

Innan showen började, anordnades en loppmarknad uppe i gamla stallet, där BRUS sålde div ridartiklar som inlämnats av ridskolans medlemmar, samt den traditionella glögen!

#### Programmet:

- \* Spegelritt av Helen Lunnestad och Jeanette Karlström
- \* Sagospel
- \* Tomtekadrilj - specialgruppen i hoppning för ponnyer
- \* Hippodromhoppning - Grand Aron och Annika Palm vann
- \* Hurry Scurry BRUS mot BRS styrelse
- Återigen tog BRS-styrelsen hem spelet....
- \* Årets häst: Waterloo
- \* Årets ponny: Smulan
- \* Årets privathäst: Garcia (dvs "Molle")
- \* Lottdragning
- \* Luciatåg till häst - Årets Lucia var Carin Näslund

BRUS anordnar Luciafirandet helt självständigt. BRUS styrelse har komponerat programmet och det genomförs till största delen av ungdomar i BRUS.

Presentatör detta år var "som vanligt" Ulf-Håkan Jansson.

BRUS styrelse vill samtidigt tacka för den hjälp de fick med förberedandet för Lucia-showen, och naturligtvis alla medverkande.

Gunilla och Annika Palm förtjänar ett speciellt tack för hjälpen efter att ha kämpat ihop större delen av årets lotteripriser.!!

Sist men inte minst: Tack Anna Wännström och Caroline Olsson, för att ni ställt upp som allt-i-alla'r under året!

## SLUTORD FRÅN ORDFÖRANDEN

Avslutningsvis vill styrelsen tacka personal, funktionärer och övriga medlemmar för utmärkta insatser under det gångna verksamhetsåret.

Skrefsta i februari 1992

Christer Lindberg  
Ordförande BRS

## UNDERTECKNAS

.....  
Christer Lindberg

.....  
Torbjörn Nordqvist

.....  
Ulf Stålborg

.....  
Inger Norberg

.....  
Marianne Lynghaug

.....  
Kerstin Strand

.....  
Marcus Ahokas

.....  
Anita Dunell

.....  
Lena Niklasson

.....  
Göran Lindvall

.....  
Anders Magnfält

.....  
Mikael Lundqvist

## CAFETERIAN

Ansvariga för cafeteria har även i år varit Gunilla Enånger och Monica Hillerö-Samuelsson.

Under vårterminen har cafeteria varit öppen lördagar och söndagar kl 10<sup>30</sup> - 14<sup>30</sup>. Medhjälpare till de ansvariga har varit ridskolejuniorer. Som tack och uppmuntran har anordnats voltige och uteritt för dessa flickor under vårterminen.

Vid höstterminens början tillsattes en arbetsgrupp med syfte att utreda möjligheten för öppethållande även på vardagskvällar. Informationsmöte hölls för alla ridgrupper för att väcka intresse. Projektet startade 1 november genom att varje ridgrupp tilldelades en dag att ansvara för försäljningen i cafeteria. Öppettider blev vardagar 18<sup>00</sup> - 22<sup>00</sup>, lördag/söndag 10<sup>00</sup> - 16<sup>00</sup>.

Det totala ansvaret för inköp och resultat har fortfarande Monica H och Gunilla E.

Under de två månader som projektet pågått, har genvaret varit ganska positivt. Tre av fem vardagskvällar har cafeteria varit öppen, dvs 60%. Lördagar/söndagar har öppethållande varit ca 80%. Projektet fortsätter under vårterminen -92.

I cafeterians lokal finns även tillgång till läskedrycks- och godisautomat.

Under tävlingsperioden har även cafeteria hållits öppen på tävlingsplatsen. Som medhjälpare har de ansvariga haft klubbfunktionärer.

## INFORMATION

BRS klubbtidning, BRS-bladet, har under 1991 utkommit med fem nummer. Syftet med tidningen är att informera klubbens medlemmar om klubbarrangemang, tävlingar, resultat, ridpriser etc.

Redaktionen för BRS-bladet har bestått av Anita Dunell, Lena Niklasson, Maria Nordén, Ulf Stålborg och Therese Wangler.

"Hört på styrelsemötet" har, i syfte att snabbt sprida information, utkommit efter varje styrelsemöte och anslagits på anslagstavla samt lagt i de övriga stallarnas postfack.

Ansvarig för denna funktion har varit Anders Magnfält.