



**Verksamhetsberättelse**

**1976**



**MAJ**

Botkyrka var en tävlingsplats som hamnade på den nationella kartan den 21-23 maj. Ridsportgeneralen Hans Ernmark fanns på plats och tyckte »att regin verkade att fungera och att hindermaterial och banor överlag var bra.»

Botkyrka kom senare under året igen med en förnämlig nationell fälttävlan på en av de bästa fälttävlansbanor som har byggts i landet.

Nr 24 1976

**Ridsport**

Detta är ord som förpliktar inför kommande år!

## Botkyrka, fälttävlan

□ Fälttävlan i Botkyrka Ridsällskaps regi den 4 och 5 september var en lyckad debut för arrangörerna med framförallt en välbyggd terrängbana. Lätt A samlade ett 10-tal ekipage och i Lätt B kom 16 till start.

Terrängbanan i Botkyrka kommer att stå kvar. Kommunen har sagt sitt ja till fasta hinder i skog och mark och dessutom nysandat den kilometerlånga ridväg som är en del av banan.

Därav kan fälttävlansryttarna med säkerhet se fram emot ett meeting i Botkyrka även nästa år. Man önskar då bara att mer publik hittar ut i skogen.

HÅSTEN Nr 10  
1976

## SÖDER-posten 25 maj 1976

Från Umeå i norr och Malmö i söder kom deltagarna till de nationella ryttartävlingarna på Skrefsta Vall i Botkyrka. Publiken bjöds på hoppning av hög klass.

Det var första gången som Botkyrka ridsällskap anordnade tävlingar av den här storleksordningen. Men det lär säkert bli fler. Väddret stod arrangörerna bi. Allt gick enligt planerna. För att ge stallplats åt de långväga gästerna hade man byggt om i ridhuset. Här stod 60 hästar.

### Kommer igen

Många företag hade sponsrat ryttartävlingarna. Det är genom de fina priserna bl.a. tror Botkyrka ridsällskap som man kan locka till sig de skickliga ryttarna. I september hoppas de på att komma igen med ytterligare nationella tävlingar. Då ska det förutom hoppning bli fälttävlan.

# Hurry-scurry i Botkyrka

På Lucia-afton blir det "Grand Final" i Hurry-scurry mellan segrarlaget i Botkyrka ridsällskap och den fast anställda personalen i Skrefsta ridhus.

Utslagningstävlingen var en spännande tillställning där sågsåpanen yrde allt under 100-talet unga flickors gälla påhejningar.

SÖDERPOSTEN  
17 november  
1976



Det glada segrarlaget i Hurry-scurry som ska möta sina lärare i en Grand Finale består till lika stora delar av pojkar och flickor. Fr v Iris Dahlberg på Pity, Janos Kreto på Merman, Lars Gustafsson på Tiger och Kerstin Larsson på Morgan.

Styrelsen för BOTKYRKA RIDSÄLLSKAP (BRS) får härmed avge sin verksamhetsberättelse för 1976.

BRS bestod vid verksamhetsårets slut av totalt 566 st medlemmar, varav 199 st seniorer, 367 st juniorer (1975: 552 st, varav 189 st seniorer och 363 juniorer) enligt bifogad rapport samt inklusive 4 st hedersmedlemmar, nämligen

Ove Samuelsson  
Ingmar Norberg  
Jan-Erik Hallin  
Rune Blomster

Tidigare hedersmedlemmen Gösta Boström, Tullinge, 69 år, har avlidit i oktober 1976. Gösta Boström var en av medhjälparna vid BRS grundande samt ledamot av BRS första styrelse m.m.

\*\*\*\*

## Styrelsen

Styrelsen, som under år 1976 sammanträtt sex gånger har bestått av:

Bertil Kersfelt (77)  
Ordförande



Sonny Hellberg (78)  
Vice ordförande



Noomi Liljefors (78)  
Sekreterare



Anders Ikander (78)  
Vice sekreterare



Bertil Ogenstam (77)  
Kassör



Jane Blomberg (77)  
Ledamot



Torbjörn Steiner (77)  
Ledamot



Carin Raftewold (78)  
Ledamot



Ulla Näslund (78)  
Suppleant



Kerstin Pettersson (78)  
Suppleant



Lars-Erik Triland (77) Göran Carlberg (77)  
Suppleant



Ivan Halling  
Driftschef,  
adjungerad



Monica Carlberg  
Redaktör BRS-bladet,  
adjungerad



## revisorer

Revisorer: Gunnar Bjurholm (77) och Bo Larsson (78)

Revisors-  
supple- Lars-Ingvar Larsson (78) och  
anter: Gottfrid Eriksson (77)

Valbered- Håkan Borgström (sammankallande),  
ning: Hans Pettersson och Sven Öberg.

BRS, som är anslutet till Ridfrämjandet (RidF) och Svenska Ridsportens Centralförbund (SRC), har vid RidF's och Stockholmsdistriktets årsmöte varit representerat av Bertil Kersfelt och vid SRC's årsmöte av Torbjörn Steiner.

Under verksamhetsåret har Botkyrka kommun, fritidsnämnden, hållit föreningskonferens med syfte att bli diskutera SIA-skolans roll i föreningslivet. BRS har varit representerat genom Carin Raftewold.

## VERKSAMHETEN

Om 1975 var det år som gick till historien genom att ridhuset blev klart så kommer 1976 att gå till historien genom att BRS arrangerade sina första nationella ryttartävlingar, 21 - 23 maj respektive 4 - 5 september.

### PERSONAL OCH UTBILDNING

Ivan Halling har varit driftschef och ridlärare - ett arbete som han skött förtjänstfullt. Till sin hjälp har han Christer Bergström och Gun Grönros, vilka fr o m höststarten även sköter kontorstjänsten på kvällstid.

Övriga ridinstruktörer har under året varit: Ingvo Wilhelmsson, Ann-Charlotte Steiner, Gun Halling, Brigitte Troberg och Carin Raftewold.

Privatryttarna har under året tränats av: Einar Ymell, Per Fresk och George Ekström.

Eftermiddagsverksamheten på Skrefsta har letts av Jane Blomberg - för många en väldigt uppskattad och behövlig verksamhet.

### AVGIFTER

Medlemsavgifterna har varit oförändrade sedan 1975 (höjdes då 5:-): 30:- för seniorer och 15:- för juniorer.

Beslut har fattats att en avgift på 40:- för hinder-slitage skall erläggas av privatryttare som använder BRS materiel i sin träning. Beslutet gäller fr o m 1 januari 1977.

Ridavgifterna under höstterminen 1976 var:

För ridning en timme		Medlem med månadsbetalning	
	Icke medlem	Medlem	
Junior	22:-	20:-	18:-
Senior	30:-	23:-	21:-

### RIDHUS, STALLAR OCH ANNAT

Ridhuset har under året fyllt funktionen som tränings- och tävlingsmanege, men även varit uppställningsplats för långväga gästers hästar vid våra nationella ryttartävlingar. Ventilationen har länge varit ett bekymmer, men fungerar nu tillfredsställande trots att de avsedda luftintagen ännu ej blivit monterade. Åskädarläktaren lyser ännu med sin frånvaro, vilket utgör ett stort bekymmer ur säkerhetssynpunkt då åskädare bakom den nuvarande skyddssargen lätt skrämmer hästarna. Olyckor har inträffat på så sätt vilket styrker att en läktare verkligen behövs. Finns det inte någon medlem

eller förälder inom BRS som kan ge styrelsen ett realistiskt tips om hur en obemedlad klubb finansierar ett läktarbygge?



### Ridbanan

Med hjälp av Carl-Johan Persson och hans maskin fick vi en mycket bra ridbana. Tyvärr räckte inte terrängen till mer än 20 x 50 m, men det täcker de flesta behov.

Kommunalrådet Jan Hjertsson såg till att det kom 100 m<sup>3</sup> sand på banan. Det tackar vi för!

### Stallarna

Kommunen har under året givit stallarna en mindre ansiktslyftning. Bl a har vi fått en ny dörr till skolstallet. Takhöjden i stora ridskolestallet har ökats genom att en ny tändskyddande beklädnad har monterats och dessutom har vi fått en ny gödselstad.

Vi tackar kommunen för hjälpen till bättre miljö på Skrefsta, dock återstår mycket att göra för att t ex personalen skall få en dräglig arbetsmiljö i detta tungskötta stall.

Klubbhuset hoppas vi verkligen skall bli en byggarbetsplats 1978. Det är synnerligen behövt för vår ungdomsverksamhet.

För att möjliggöra fortsatt och eventuell utökad ungdomsverksamhet såväl nu som under byggnadsperioden har vi anskaffat en arbetarbod (Paviljongen). Bodan har sålts av BPA för den blygsamma summan av 1 000 kronor. Hjärtligt tack BPA!

Toalettfrågan har fått en provisorisk lösning som kommer att vara fram till dess klubbhuset blir färdigt.

Rasthagar är ett problem som hör samman med alla fornlämningar runt anläggningen. För tillfället finns det en alldeles för liten hage. I yttrande till kommunens fastighetskontor har fritidsnämnden i november beslutat tillstyrka utbyggnad av rasthage och parkeringsplats vid Skrefsta samt hemställt till fastighetsnämnden att vidta dessa åtgärder. Vi väntar nu med spänning på resultatet.

Beteshagarna fick under våren en välbehövlig uppgödsling. Betet räckte med ett nödrop till ridskolehästarna. Till 1977 har vi fått löfte att arrendera betesmark av domänverket på Näsby gård.

### Ridvägar

Kommunen färdigställde samt grusade ridstigen lagom till vår nationella fälttävlan i september. Än en gång, Tack!

Domänverket har varit tillmötesgående beträffande ridning på markerna vid Näsby gård. Arbete har påbörjats som skall leda till att permanenta ridvägar på sikt kan anläggas.

På Sonny Hellbergs initiativ har dessutom en terränghoppningsbana med fasta terränghinder anlagts. En av de bästa i landet enligt experterna. Rosor till Sonny och ett stort tack till alla medhjälparna.

### Hästar

Våra egna stora hästar är Galento, Jesion, Merman, Morghan, Palant (avled 9.1.1977), Palko, Paraska, Pituy, Robin, Tarragona och Tiger.

Dessutom hyr vi Oporto och Pommac. Vår ackordshäst är Ellington.

Våra ponnyer är Jack, Jarl och Paul.

Dessutom hyr vi ponnyerna Big Ben, Blanco, David, Jesper, Julle och Lilleman.

Vidare finns det 19 privatägda hästar vid Skrefsta, vilka ägs av BRS-medlemmar.



## Utbildning av funktionärer

Av kommunens beviljade utbildningsanslag på 1 000 kronor har vi i år inte kunnat utnyttja mer än 600 kronor, som gått till utbildning av Carin Raftewold. Hon har genomgått gruppledarkurs (I + II) på Strömsholm. Ungdomsledarkursen blev hon tyvärr tvungen att skjuta till 1977.

I kommunens administrativa kurs för fritidsledare våren 1976 deltog från BRS Carin Raftewold och Ivan Halling.

Under året har Bertil Kersfelt lett fyra studiecirkel i hästkännedom. Tillfälle att avlägga det skriftliga provet för ryttarmärket i brons har givits vid två tillfällen. I kurserna har deltagit ca 40 elever.

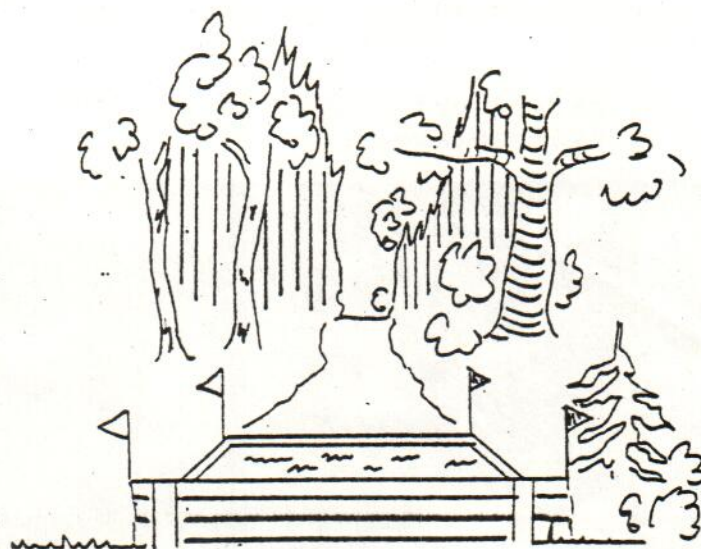
Torbjörn Steiner har även i år drivit en studiecirkel för banbyggare med sikte på vartävlingen. Ett nödvändigt led i utbildningen av funktionärer inför våra stora tävlingar.

Lars "Laban" Holmberg och Bertil Kersfelt deltog den 1 februari i en hästbedömningskurs ledd av Bengt Blomqvist.

Ylva Fritzdorf och Torbjörn Steiner deltog den 11 februari i hoppdomarkurs ledd av distriktets instruktörer.

Carin Raftewold deltog den 3 - 4 april i kurs för ledare av handikappridning.

Jan Bagge har den 11 - 12 december deltagit i Ridfrämjandets Stockholmsdistrikts kurs för banbyggare.





TÄVLINGSSEKTIONEN  
=====

Sonny Hellberg, sektionschef  
Torbjörn Steiner  
Ivan Halling

Tävlingssekreterare: Noomi Liljefors  
Publikansvarig: Hans Pettersson  
Priser och program: Monica Carlberg  
Hoppledare: Jan Bagge  
Reklam: Sten Thessén  
Materieförvaltare: Göran Carlberg  
Stallchef: Christer Bergström

Dessutom har minst 100 medlemmar medverkat som funktionärer.

KLUBBMÄSTERSKAP 1976

Dressyr

LEKTIONSHÄSTAR, JUNIORER

- 1. Lena Hedström - Galento
- 2. Monalill Karlström - Palant

LEKTIONSHÄSTAR, SENIORER

- 1. Asa Nilsson - Tiger
- 2. Rita Lundin - Morghan

PRIVATHÄSTAR

- 1. Ingvo Wilhelmsson - Quando
- 2. Ingrid Fogelström - Filur
- 3. Ann-Katrine Eriksson - Lanvin

Hoppning

LEKTIONSHÄSTAR, JUNIORER

- 1. Lena Hedström - Merman
- 2. Tina Appelberg - Tiger
- 3. Camilla Svensson - Julle
- 4. Annika Frykberg - Jack

LEKTIONSHÄSTAR, SENIORER

- 1. Janos Kreto - Palko
- 2. Viola Karlsson - Merman
- 3. Jan Karlsson - Pituy

PRIVATHÄSTAR

- 1. Lars Ny - Bias
- 2. Lars-Erik Lunding - Swift Mark<sup>XX</sup>
- 3. Börje Ljungrell - Krabat
- 4. Karl-Johan Persson - Iller<sup>XX</sup>

### Stallmästerskapet

Stall Norrvrå i Hölö vann 1975 och blev alltså arrangör 1976.

Stall Sundby segrade och blir därmed arrangör 1977.

Det segrande laget bestod av:

Eva Gussander - Melitta<sup>XX</sup>  
 Cia Olsson - Ebonit  
 Mats Mellberg - Colombo  
 Maud Lökvist - Diana

### Botkyrka på den nationella kartan

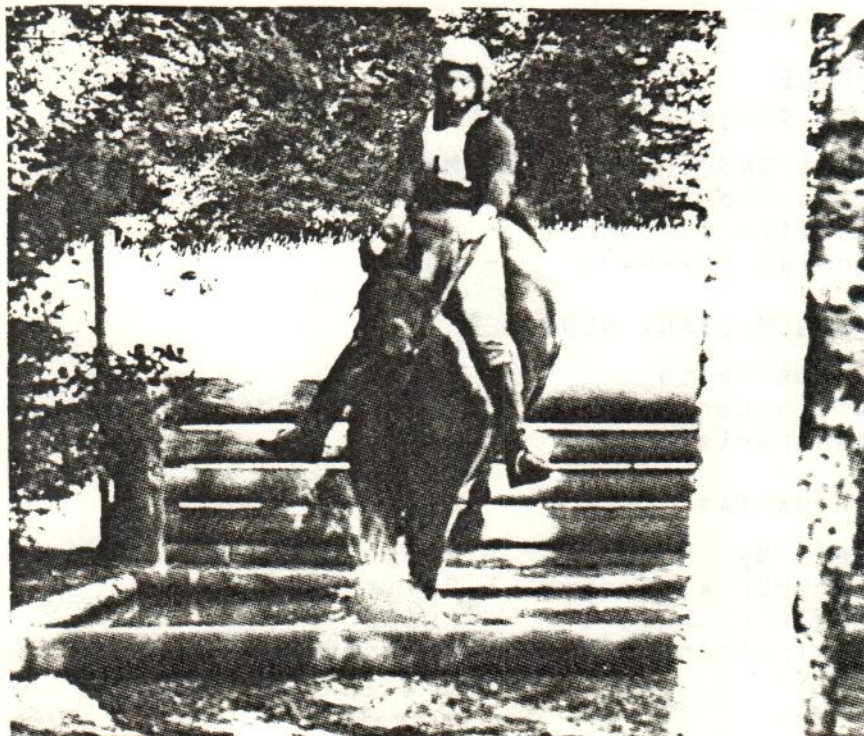
Botkyrka var en tävlingsplats som hamnade på den nationella kartan den 21 - 13 maj. Ridsportgeneralen Hans Ermark fanns på plats och tyckte att regin verkade att fungera och hindermaterial och banor överlag var bra. Ur Ridsport Nr 24 1976

Botkyrka kom senare under året igen med en förnämlig nationell fälttävlan på en av de bästa fälttävlansbanor som byggts i landet.

Oxå Ridsport

Se även tidningsurklippen - sid 2.

BRS arrangerade också en klubbtävling inomhus den 11 april. Den följdes av ytterligare en klubbtävling den 13 november och en regionaltävling den 14 november.



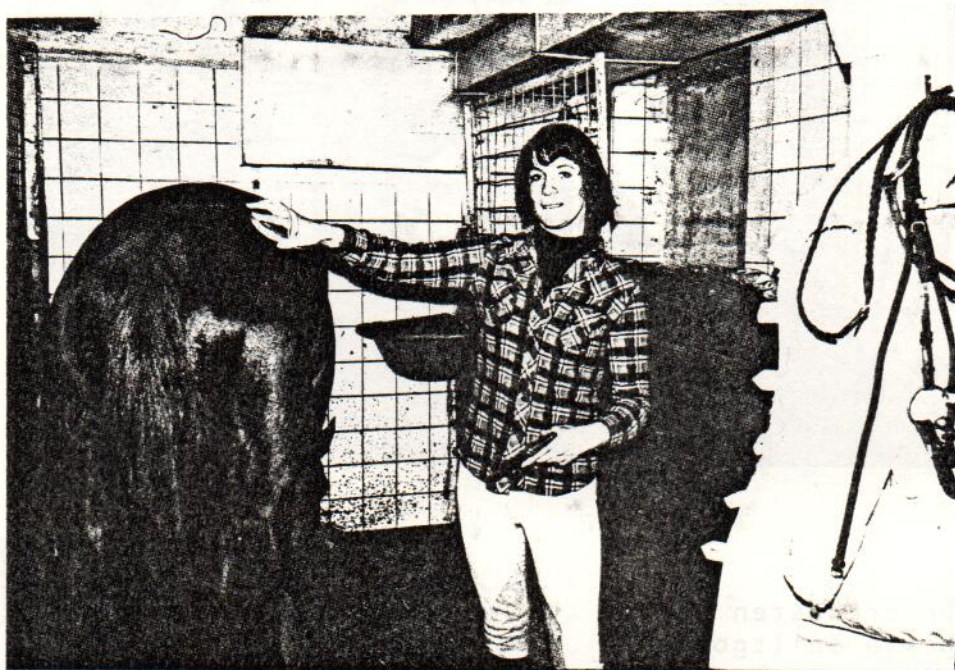
## DRIFTSEKTIONEN

Chef för driftsektionen har varit Ivan Halling. Under driftsektionen sorterar ridskolan, stallar och eftermiddagsverksamheten.

### Ridskolan

Under vårterminen var närvaromoralen ej den förväntade vid ridskolan. Genom att nya ridregler kom till användning fr o m höstterminen har inkomstbortfallet kunnat bemästras.

Förutom normal ridskoleverksamhet under året attangerades i anslutning till påskhelgen två kurser i hoppning för vardera 8 elever.



Under sommaruppehållet arrangerades två mycket populära dagridläger. Ett för juniorer och ett för seniorer.

Vid ett flertal tillfällen har ridprov för ryttarmärket i såväl järn som brons arrangerats.

Under hösten arrangerades en mycket populär hurry-scurry-cup. Segrande ridskolegrupp - lördagsgruppen 9-10 - fick möte personallaget i en spännande Grand Final vid Luciafirandet den 12 november. Lördagsgruppen vann och de båda finallagen erhöll hederspriser skänkta av Mobil Service Center, Alby.

Vidare har anordnats barbackahoppning för seniorer på julafton och för juniorer på nyårsafton.

I juldagens mycket kyliga fackelprydda julottefärd till Botkyrka kyrka deltog ett tjugotal hästar och ryttare.

## Stallar

Stallarna och därtill hörande verksamhet har under året skötts förtjänstfullt av Christer Bergström och Gun Grönros.

Under helgerna har duktiga ungdomar välvilligt ställt upp.



Under hösten har de gamla spiltgolven tagits bort och spån-  
bäddar lagts in.

Vidare har ett av rid-  
skolestallen utökats  
med tre ponnyspiltor.

Kölistan för uppstall-  
ning av privathästar  
upptar per den sista  
december 15 personer.

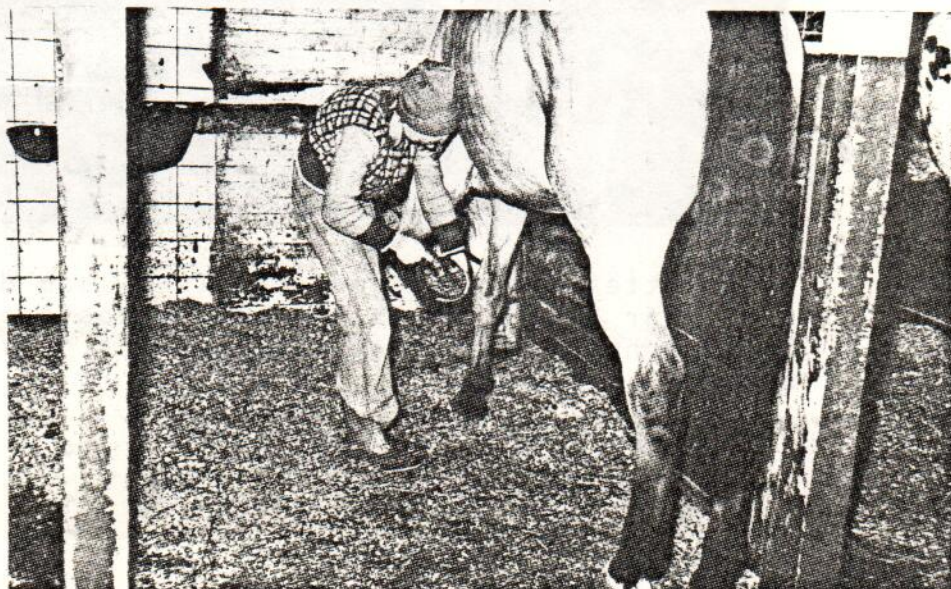


## Eftermiddagsverksamheten

Eftermiddagsverksamhet under ledning av vår ungdomsledare Jane Blomberg har pågått mellan kl 1500 - 1800 måndag - fredag under den tid ridskolan varit igång.



Eftermiddagsverksamheten startades på försök hösten 1975. Årets resultat visar att den verkligen kommit för att stanna. Jane har som regel haft ett 25-tal ungdomar i sin "vård" varje dag. Hon har bjudit ungdomarna på ett omväxlande program såsom häst- och stallvård, pyssel, hästkunskap, städning och mycket annat. Jane har också haft god hjälp av ungdomssektionen.



UNGDOMSSEKTIONEN

BRS ungdomssektions (BRUS) styrelse har under året bestått av:

Jane Blomberg,	ordförande
Monalill Karlström,	sekreterare
Katharina Ramström,	kassör
Jan Severin,	ledamot
samt	
Jane Edkvist	
Gunilla Hagberg	
Gunnel Näsman	
Eva Pettersson	
Carola Karlsson	
Catharina Franzén	
Helene Blomberg	

Ungdomssektionen har under året arbetat för att sprida kunskap om hästens krav på miljö och vård m.m, samt genom att delta i eftermiddagsverksamheten som biträdande ledare och rådgivare, samt att på lördagar driva häst- och stallvård i egen regi.

Ungdomssektionen har vidare arrangerat lekar i ridhuset under sportlovsveckan samt en snitzeljakt till häst.



Överskottet från cafeteriarörelsen, som drivits av BRUS, har bl a använts till att bekosta en spegel till ridhuset samt till material för pysselverksamhet.

Ungdomssektionen har, i likhet med tidigare år, arrangerat Luciafirande och i samband därmed försäljning av "prylar" tillverkade under pysseltimmar vid eftermiddagsverksamheten.

### EKONOMI

Under 1974 hade vi ett katastrofalt dåligt år med kraftigt driftunderskott. Även 1975 uppvisade bokslutet underskott.

Utgångsläget 1976 var därför ganska besvärligt och än värre blev det under sommaruppehållet. Hösten 1976 blev en vändning i ekonomiraset. Främsta orsaken till upphämtningen får man söka i att ridpriserna blev anpassade till kostnaderna samt att ridreglerna ändrades så att ridskolan slapp stå för kostnaderna när anmäld elev uteblev. Dessutom får man inte glömma personalens outtröttliga arbete med att hålla ridgrupperna fyllda.

Bokslutet för 1976 visar därför en god balans mellan tillgångar och skulder.

Vi har haft ca 105 000 kronor i kommunala och statliga bidrag, vilket är ca 18 000 kronor mer än 1975.

### INFORMATION OCH KONTAKTER

BRS-bladet ingår i medlemsavgiften och har under 1976 utkommit med sex nummer, varav decembernumret utsänds i januari 1977.

Denna klubbtidning har sammanställts av Monica Carlberg och avser att informera medlemmarna om olika klubbarrangemang, tävlingar, aktuella ridpriser, regler, anvisningar och mycket mera. Redaktionen tar också tacksamt emot manus från BRS-medlemmarna - berätta eller tyck något!

Ett stort tack till dem som hittills medverkat!

Tumba i januari 1977

BOTKYRKA RIDSÄLLSKAP  
Styrelsen

Bertil Kersfelt  
Ordförande

Sonny Hellberg  
Vice ordf

Noomi Liljefors  
Sekreterare

Anders Ikander  
Vice sekr

Bertil Ogenstam

Jane Blomberg

Torbjörn Steiner

Carin Raftewold



ARSREDOVISNING FÖR 1976

VINST- OCH FÖRLUSTRÄKNING

Utgifter

Avgifter till förbund	2 615:10
Inhyrning av hästar	7 409:--
Löner, fast anställda	107 924:70
Löner, ridlärare	22 272:--
Helgersättare	8 870:--
Reseersättningar	3 197:50
Löner, kontorspersonal	6 121:--
Sociala avgifter	45 094:--
Övriga personalkostnader	4 980:15
Hö	69 985:76
Havre	51 020:19
Strö	16 894:25
Bete	0
Veterinär	5 832:05
Hovslageri	9 002:50
Mundering	9 479:--
Transporter	4 280:74
Underhåll av och nya inventarier	9 311:60
Förbrukningsmaterial	2 899:65
Underhåll anläggningar	13 390:70
Kontorskostnader	5 623:03
Försäkringar	5 674:--
Div kostnader	2 543:96
Räntekostnader	1 832:09
	-----
Summa utgifter	416 252:97

Inkomster

Ridlektioner	221 395:15
Stallhyror	79 214:25
Anslag från kommunen och RF	105 058:--
Medlemsavgifter	10 675:--
Annonser o reklam	1 680:--
Arrangemang	
Uthyrning av hästar	1 400:--
Märkesförsäljning	160:--
Tävlingar	1 945:95
Övriga inkomster	6:95
	-----
Summa inkomster	421 535:30

Tillkommer:

Emottagit BRUS:s överskott	5 578:32
Emottagit BRS:s tävlingssektions överskott	4 983:61
	-----

Årets överskott x) 15 844:26

Summa kronor 432 097:23

Summa kronor

432 097:23

x) Årets överskott:

a) kronor 5 282:33 från ridskolans verksamhet,

b) kronor 5 578:32 från BRUS:s verksamhet,

c) kronor 4 983:61 från BRS tävlingssektions verksamhet.



BALANSRÄKNING PER DEN 31.12.1976

Tillgångar

Likvida medel:	kassa	8 725:83	
	postgiro	4 684:57	
	bank	357:--	
	övr fordr.	<u>1 970:10</u>	15 737:50
Övriga tillgångar:	hästar	80 817:75	
	hästars in- köpskonto	1 062:40	
	inventarier	31 906:88	
	momsfordran	<u>300:--</u>	114 087:03
Tillkommer sektionstillgångar:			
BRUS	kassa	1 618:32	
	bank	<u>3 960:--</u>	5 578:32
BRS tävlingssektion	postgiro	5 283:61	
	./. lev.skuld	<u>300:--</u>	<u>4 983:61</u>
Summa tillgångar			140 386:46 =====

Skulder och Eget kapital

Skulder:	Anställdas skatter		6 449:--
	Leverantörer		42 491:97
	Förskottsbetalningar		3 100:--
	Fyllnadsinbetalning ATP		10 000:--
Lån:	Botkyrka kommun		80 000:--
	SE-Banken		15 000:--
	Övriga		<u>17 380:--</u>
Summa skulder			174 420:97
Eget kapital:	Underskott från tidigare år	- 49 878:77	
	Årets överskott	+ <u>15 844:26</u>	- <u>34 034:51</u>
			140 386:46 =====

Medlemsantalet 1976 (uppgifter från nov. 1976)

<u>Åldersgrupp</u>	<u>Antal medlemmar</u>
4 - 11 år	167
12 - 18 år	200
19 - 25 år	50
Över 25 år	149
-----	
Totalt	566
=====	

\*\*\*\*\*

Juniorer 367

Seniorer 199

---

566

\*\*\*\*\*

Kvinnor 475

Män 91

---

566

\*\*\*\*\*