



# Botkyrka Ridsällskaps



verksamhets  
berättelse

# 2014



Samtliga citat är hämtade ur Ulf Wilkens  
rapport *Översyn av förutsättningar för häst- och  
ridverksamhet i Botkyrka kommun* beställd av  
Botkyrka kommun

Redigeringen avslutades den 3 februari 2015.

Verksamhetsberättelsen trycks på 100 % återvunnet papper med en miljövänlig Print On Demand-teknik.

Skrefsta skrivs numera ofta Skrävsta. Vi har valt att använda denna moderniserade variant i 2014 års verksamhetsberättelse.

# Innehåll

Förord.....	5	Ungdomsfonden.....	15
Föreningen.....	6	Gymnasieverksamheter.....	16
Vision.....	6	Tumba Gymnasium.....	16
Verksamhetsidé.....	6	Realgymnasiet.....	16
Föreningsidé.....	6	Min Skola.....	17
Värdegrund.....	6	Tävlingskommittén.....	17
Organisation.....	7	Dressyr.....	17
Medlemmar.....	7	Fälttävlan.....	18
Hedersmedlemmar.....	8	Hopptävlingar.....	18
Styrelse.....	8	Avsuttan verksamhet.....	19
Verkställande utskott (VU).....	8	Klubbmästare och championatssegrare.....	19
Säkerhetsutskott (SU).....	8	Tävlingskommitténs tack.....	20
IT-utskott (ITU).....	9	Cafeterian.....	21
Personalutskott (PU).....	9	Inackordering.....	21
Revisorer.....	9	Anläggningen.....	22
Valberedning.....	9	Stallen.....	22
Samarbetspartners och bidragsgivare.....	10	Ridhusen.....	22
Ridskolan.....	10	Smedjan.....	23
Personal.....	10	Vita villan.....	23
Personalutbildning.....	11	Ridstigar och utebanor.....	23
Hästar och ponnyer.....	11	Hagar.....	24
Utbildningsutbudet.....	12	Maskiner och verktyg.....	24
Ridavgifter.....	12	Miljö.....	24
Rehabiliteringsridning.....	13	Information.....	25
Pensionärsridning.....	13	Policysamling.....	25
Kommunens LSS-verksamhet.....	13	Säkerhetsinformation.....	25
Talangsatsningen.....	14	Kommunens planer.....	26
Anläggningsavgifter.....	14	Kontaktuppgifter.....	27
Godkännande av Hästnäringens Yrkesnämnd.....	14	Undertecknande.....	28
Externa aktiviteter.....	14	BRUS verksamhetsberättelse för 2014.....	29–36
Stallfritids – öppen för alla!.....	15		



# Förord

Under 2014 har styrelsen arbetat vidare med BRS framtidsfråga och möjlighet till långsiktig utveckling på Skrävsta. Styrelsen noterar med tillfredsställelse att Botkyrka kommun, i sin avsiktsförklaring om utveckling av ridverksamheten i kommunen, ser vår verksamhet som ett mycket värdefullt inslag i utbudet av fritidsverksamheter för framför allt barn och ungdomar. Kommunen vill inte bara värna om vår nuvarande verksamhet utan också ge möjlighet till en utveckling och därigenom stärka förutsättningarna för flickors idrottsutövande.

Vår löpande verksamhet med ridskola, fritidsgård, tävlingar, privathästuppstallning, cafeteria och samverkan med gymnasieskolor m.fl. har fungerat väl, mycket beroende på inblandade personers utmärkta insatser. Ungdomssektionen, som lämnar egen verksamhetsberättelse, har genom sina aktiviteter ökat samhörigheten mellan ridsällskapets ungdomar. Hästarna har hållit sig fria från omfattande sjukdomar, ridgruppernas fyllnadsgrad är hög, boxplatserna är

fullbelagda och tävlingsarrangemangen sätter ridsällskapets namn på kartan. Allt detta medverkar på ett avgörande sätt också till att vi har lyckats bibehålla vår ekonomi i balans.

Ideellt arbete är en av hörnstenarna i ridsällskapets verksamhet och borgar för att denna är något mer än en företagsliknande dito. Det ideella arbetet, som många medlemmar och deras närstående utför för BRS, är av stort värde och hjälper föreningen att genomföra verksamheten till lägre kostnad vilket bl.a. återspeglas i våra priser. Till detta ska läggas den gemenskap och glädje som kännetecknar en väl fungerande förening – något vi värnar om. En lång dag på tävlingsvallen kan dock vara slitsam och fler ideella insatser välkomnas.

Avslutningsvis vill styrelsen framföra sitt stora tack till alla medarbetare för de mycket goda insatser man gjort under året – insatser, som varit avgörande för en väl fungerande häst- och ridverksamhet och fortsatt utveckling.



# Föreningen

Föreningen, som är medlem i Svenska Ridsportförbundet, grundades 1967 och driver verksamhet på Skrävsta gård i Botkyrka kommun. Vi är bl.a. certifierade enligt Botkyrka kommuns program *Utmärkt förening*.

## Vision

*Botkyrka Ridsällskap ska uppfattas  
som en attraktiv ridklubb i Stockholmsområdet,  
med hästmateriel och utrustning av god kvalitet och  
med en anläggning av hög kvalitet med hög nyttjandenivå.*

## Verksamhetsidé

Botkyrka Ridsällskap erbjuder kommunens invånare idrotts-, motions- och fritidsaktiviteter med bred inriktning. Verksamheten ska attrahera såväl nybörjare som tävlingsryttare.

Vi erbjuder praktisk och teoretisk ridutbildning av god kvalitet till ett rimligt pris. Gemenskap och välbefinnande ska genomsyra verksamheten.

Ridsällskapet är en ungdomsvänlig förening med fritidsgård och bred barn- och ungdomsverksamhet.

## Föreningsidé

Föreningen ska driva en av Svenska Ridsportförbundet kvalitetsmärkt ridsportanläggning och ridskola, belägen i det vackra naturområdet kring Skrävsta gård och sjön Aspen.

Föreningens syfte är att grundlägga och stimulera ett livslångt intresse för hästar och ridsport i gott kamratskap och med stor fokus på god hästhållning.

## Värdegrund

Botkyrka Ridsällskap

- erbjuder aktiviteter så att alla kan hitta en tilltalande idrotts-/motionsaktivitet,
- välkomnar alla, oavsett ambitionsnivå,
- har en engagerad och kompetent personal,
- sätter god hästhållning i fokus
- arbetar med kvalitet och säkerhet i fokus,
- arbetar aktivt mot droger,
- arbetar aktivt mot mobbning
- är en rökfri anläggning.

Värdegrunden omsätts i praktiken genom

**Kamratlighet** – Vi hälsar alltid när vi träffar någon känd eller okänd som kommer till anläggningen. Alla ska känna sig välkomna till Skrävsta.

**Ömsesidig respekt** – Alla har alltid något att tillföra, oavsett vem det är, gammal eller ung, nybörjare eller proffs.

**Vilja att stötta varandra i med och motgång** – Genom att uppmuntra i såväl framgång som motgång bygger vi goda relationer och en positiv stämning på Botkyrka Ridsällskap.

**Att alltid reagera direkt** – Om någon inte lever upp till våra gemensamma spelregler, att då våga ta ansvar.

**Hästen i fokus** – Hästens väl går alltid före din bekvämlighet.

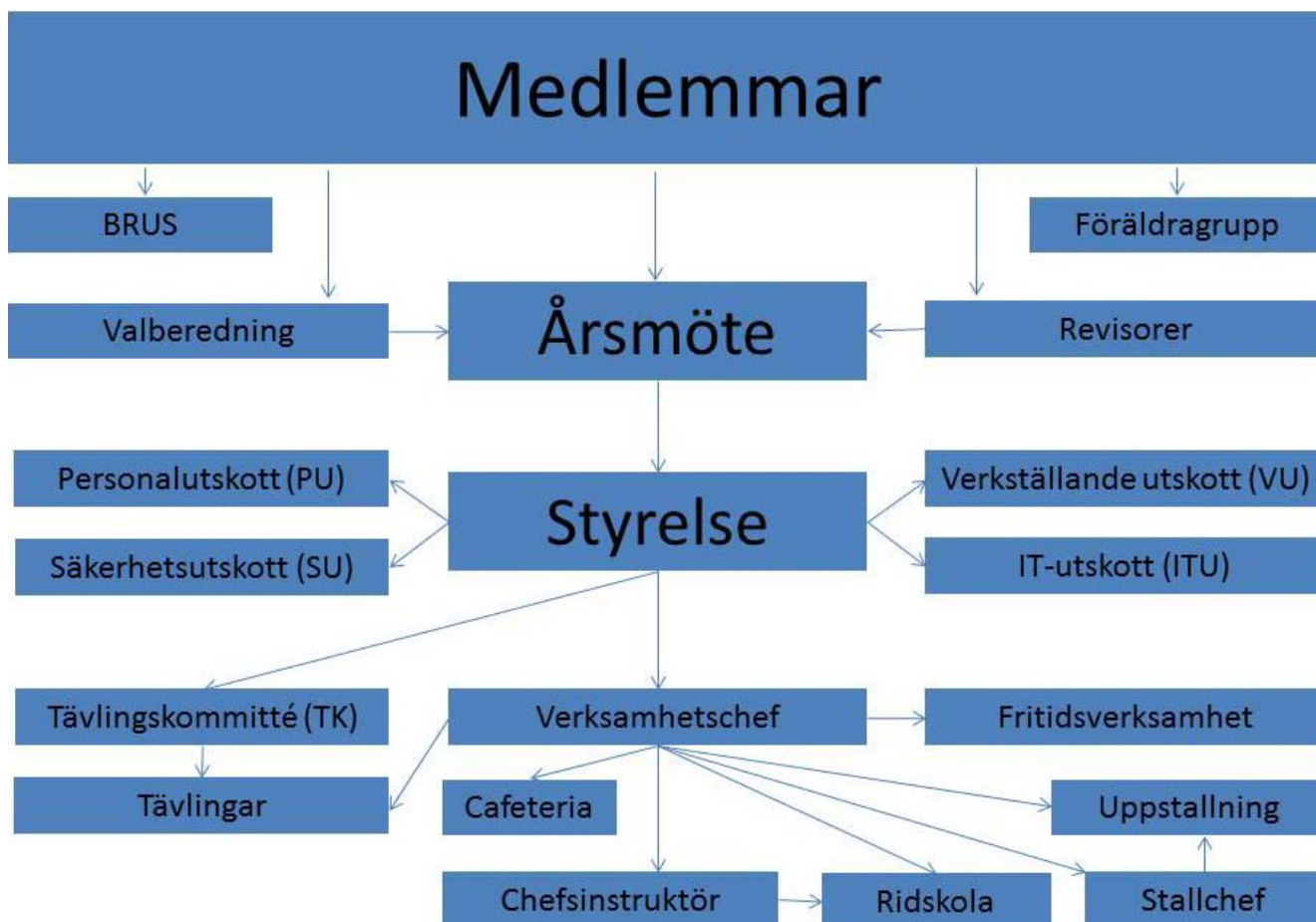


*Anläggningen från ovan*

*”Välfungerande, klassisk, ridskoleverksamhet med engagerad styrelse och personal.”*

# Organisation

Vår övergripande organisation framgår av schemat nedan.



## Medlemmar

Under 2014 hade Botkyrka Ridsällskap totalt 672 medlemmar inklusive hedersmedlemmar.

	Män	Kvinnor	Totalt
Medlemmar 0–6 år	0	2	2
Medlemmar 7–12 år	12	180	192
Medlemmar 13–20 år	10	193	203
Medlemmar 21–40 år	3	95	98
Medlemmar > 40 år	18	130	148
Hedersmedlemmar	12	5	17
Okänt födelseår/kön			12
<b>Totalt</b>	<b>55</b>	<b>604</b>	<b>672</b>

Antalet medlemmar har minskat något jämfört med föregående år. Sannolikt är det nedläggningen av Hägelbystallet som är orsak till minskningen.

Medlemsavgiften har under 2014 varit 250 kronor för juniorer, 350 kronor för seniorer och 650 kronor för

familj. Familjemedlemskap innebär medlemskap för samtliga familjemedlemmar, oavsett ålder, så länge dessa bor på samma adress.

I medlemskapet får man förutom en fin gemenskap i klubben, tidningen Häst & Ryttare utgiven av Ridsportförbundet, möjlighet att tävla för föreningen och medverka vid olika arrangemang vid BRS. Efter som även en olycksfallsförsäkring ingår i medlemsavgiften måste alla som har en plats i någon av ridskolans ridgrupper vara medlem. Detta gäller självfallet också dem som hoppar in som ”ersättare” vid t.ex. sjukdom.

Sedan 2005 faktureras alla medlemsavgifter till de aktiva ridskoleeleverna i samband med ridavgifterna för vårterminen. Medlemmar som inte rider på ridskolan uppmanas att lösa medlemskap på stallkontoret eller via PlusGiro.

## Hedersmedlemmar

Jane Blomberg	Mischa Johansson	Lena Niklasson	Roland Wahlberg
Göran Carlberg	Jan Karlström	Anna Rydén	Torgny Wännström
Monica Carlberg	Bertil Kersfelt	Kerstin Strand	
Gunilla Enånger	Christer Lindberg	Sven Olof Strömqvist	
Sonny Hellberg	Kenneth Lynghaug	Ulf Stålborg	

## Styrelse

Styrelsen, som under verksamhetsåret haft tolv protokollförda möten, har haft följande sammansättning:

**Sonny Hellberg**, ordförande

**Christer Lindberg**, vice ordförande

**Mats Andersson**

**Mischa Johansson**, sekreterare

**Kerstin Karlsson**

**Carolina Röhr**

**Werner Röhr**

**Amanda Emanuelsson**, BRUS-representant

**Therese Kristensen**, 1:a suppleant

**Ulrica Jansson**, 2:a suppleant

**Anna Holmberg**, 3:e suppleant

**Anna Ullman**, 4:e suppleant

**Patrik Sjöberg**, 5:e suppleant

**Linnea Widstrand**, BRUS-suppleant

**Linda Holmqvist**, verksamhetschef, adjungerad

**Elisabeth "Bettan" Braun Ramnitz**,  
chefsinstruktör, adjungerad

**Linda Englund**, stallchef, adjungerad

**Anton Synnerdahl**, sammankallande TK, adjungerad

Styrelsen har som målsättning att löpande bjuda in representanter från verksamhetens olika delar, t.ex. Cafeterian. Syftet med dessa "temainbjudningar" är bl.a. att främja informationsutbytet och samhallningen inom föreningen.

I tillägg till ordinarie styrelsemöten har det hållits ett antal verkställande utskotts-, personalutskotts-, säkerhetsutskotts och IT-utskottsmöten. Arbetet och sammansättningen i utskotten beskrivs nedan.

### Verkställande utskott

Frågor av akut karaktär som behöver hanteras emellan ordinarie styrelsemöten och förberedelse av vissa typer av ärenden hanteras av verkställande utskottet (VU).

Exempel på ärenden av akut karaktär är vissa inkomna skrivelser. Några exempel på ärenden som har

förberetts av VU är uttag ur Ungdomsfonden, investering i ny fyrhjuling och budget för 2015.

VU har bestått av Sonny Hellberg, Christer Lindberg, Mischa Johansson och Linda Holmqvist (verksamhetschef).

Arbete och beslut i VU rapporteras i styrelsen.

### Säkerhetsutskott

För en verksamhet som BRS är säkerheten viktig och vi arbetar aktivt med denna.

Säkerhetsutskottet (SU) har till uppgift att på ett övergripande plan bl.a. försöka förutse faror och risker och minimera dessa genom att ta fram regler och anvisningar (policyer) för hur dessa ska undvikas för ridande, besökare och personal.

Det löpande säkerhetsarbetet sker genom månatliga skyddsronder där personalen med stöd av en checklista kontrollerar anläggningen och noterar åtgärder som krävs för att hålla en god säkerhetsstandard. Det handlar om allt från utstickande spik och trasiga stängsel till fungerande nödbelysning och brandsläckningsutrustning.

En viktig del av SUs uppgift är att följa det systematiska brandskyddsarbetet som vi på BRS jobbar aktivt med sedan ett antal år.

Utrymningslarmanläggningen funktionskontrolleras och servas en gång per år av fackmän.

Utöver brandskyddet utgör säkerheten i arbetsmiljön för våra anställda ett prioriterat område. Varje termin kontrolleras verksamheten bl.a. vid genomgång av en mycket omfattande checklista, speciellt framtagen för ridskolor av fackförbundet Kommunal.

SU har bestått av Sonny Hellberg, Christer Lindberg, Mischa Johansson, Linda Holmqvist (verksamhetschef) och Werner Röhr (sammankallande).

Arbete och beslut i SU rapporteras i styrelsen.



## IT-utskott

En verksamhet med den omfattning som BRS bedriver kräver ett bra IT-stöd. Ett IT-utskott (ITU) finns vars uppgift är att på ett övergripande plan följa utvecklingen inom området och föreslå och genomföra förbättringar.

Under året har vi drabbats av ganska många störningar i vårt nätverk med bl.a. svårigheter att komma åt Internet. Arbete med att utreda vilket IT-stöd vi behöver framöver har påbörjats.

## Personalutskott

Personalutskottet (PU) fungerar bl.a. som stöd för verksamhetschefen i personalfrågor och har under året bl.a. inlett en lönekartläggning.

## Revisorer

Revisorer under verksamhetsåret har varit Monica Danell och Mario Hayek, auktoriserad revisor hos

## Valberedning

Valberedningen har under året bestått av Yvonne Keskiaho, Jenny Pettersson och Kerstin Ångman (sammankallande).

# BRUS

BRUS verksamhetsberättelse för 2014 återfinns på sidorna 29–36.

*”Mycket väl fungerande ridskole- och föreningsverksamhet med barn och ungdomsverksamhet som ligger helt i linje med vad en kommun bör stödja.”*

ITU har bestått av Linda Holmqvist (verksamhetschef), Kenneth Lynghaug (adjungerad), Sanna Andersson (adjungerad) och Mischa Johansson (sammankallande). Gruppen har under året fått välkommet stöd av Ulf Gunniger. Sanna Andersson har under året valt att lämna sina uppdrag hos BRS. Vi tackar Sanna för värdefulla insatser!

Arbete och beslut i ITU rapporteras i styrelsen.

PU har under året bestått av Sonny Hellberg, Christer Lindberg, Mats Andersson, Mischa Johansson och Linda Holmqvist (sammankallande).

Arbete och beslut i PU rapporteras i styrelsen.

PwC. Revisorssuppleanter har varit Anna Andersson och Rikard Moosberg, auktoriserad revisor hos PwC.



**LUCIASHOW  
2014**  
Botkyrka Ridsällskap

**Tid:**  
Söndag 14/12 14.00

**Plats:**  
Stora Ridhuset,  
Botkyrka Ridsällskap

**Kostnad:**  
Upp till 15 år -20 kronor  
Över 15 år - 40 kronor

**Ponnyridning:**  
Från klockan 13.00.  
20 kr

Nu är det återigen dags för Botkyrka Ridsällskaps årliga luciashow. Under showen kommer bland annat "Årets häst", "Årets ponny" samt "Årets Anders minne" att koras. Utöver det lovar vi att det kommer bjudas på en färtfylld och rolig show som passar alla åldrar. Möjlighet att köpa fika kommer att finnas.

Reklamblad för Luciashowen

# Samarbetspartners och bidragsgivare

Följande personer, företag och organisationer har under 2014 på olika sätt bidragit till BRS verksamhet:

Agria Djurförsäkringar

Alentec & Orion AB

Amoena Sverige AB

Ballast AB

Biltema

Beijer Bygg Tumba brädgård

Bonnierförlagen

Botkyrka kommun

Bröderna Michael och Henrik  
Petersson, Bergaholms gård  
och Ladviks säteri

Byggteknik AB

DeLaval

Evidensia Hästklirik i Stav

Gunnar Stockhaus,  
Hammarby gård

Green hat People

Hamra gård

Hööks

Lindt Choklad

Min Skola

Norsborgs Eltjänst AB

Palm, Gunilla och Sven

Philips

Realgymnasiet

Södertörns Brandskyddstjänst

TF häst och fritid

Tumba Gymnasium

Twilfit

Ydre Grinden AB

Vi riktar ett varmt tack till alla!

## Ridskolan

Under året har vi haft en god fyllnadsgrad i alla våra grupper och drygt 700 uppsittningar per vecka. Sommaren fylldes med tio ridskoleläger och ett privathästläger. Alla ponnyer och hästar har haft fyra veckors semester då de bara har betat och vilat.

Ridskoleekipage har tävlat både internt och externt med bra resultat.

Hösten 2014 inleddes en ny omgång med Ponny- och Stockholmscuper i dressyr och hoppning. Det är utbytestävlingar mellan olika ridskolor i Stockholm.

Ridskolan arrangerar instruktörsledda träningstävlingar i hoppning eller dressyr under lov.



*En del av personalen inför årets julbord*

## Personal

### Ledning

**Linda Holmqvist**, verksamhetschef

**Elisabeth "Bettan" Braun Ramnitz**,  
chefsinstruktör

Ridinstruktörer, fritidsledare, stallarbete m.m.

**Lisa Andersson**

**Elisabeth "Bettan" Braun Ramnitz**

**Linda Englund**

**Linda Englund**, stallchef

**Birgitta Gudmundsäter**

**Helena Johansson**

**Amanda Robertsdotter**

## Timvikarier

**Ronja Grahn**

**Sabina Melkerling**

**Monika Widstrand**

## Personalutbildning

Personalgruppen inledde året med en konferens i Berlin där vi stärkte gruppen och arbetade fram en gemensam plan för 2014.

Willemijn Kloos har kontinuerliga fortbildningar för alla instruktörer, såväl teoretiskt som praktiskt.

## Hästar och ponnyer

Under året har vi sålt Arsenal Silver som inte passade som lektionshäst.

Baylie, Cenna, Miramis Jum Jum och Lolita har fått vandra vidare till de evigt gröna ängarna.

Sedan ett par år har vi ett samarbete med Sofia Stenberg, en veterinär som kommer ut till oss cirka två gånger i månaden och dessutom vid akuta fall. Sofia har en mobil klinik med bl.a. röntgen och ultraljud vilket gör att hästarna och ponnyerna kan behandlas i sin hemmiljö.

Nya hästar och ponnyer för i år är Bet Banagher, Dacoma, Prima Ballerina, Spartacus och Vanilia.

Hästarna utbildas fortlöpande av våra instruktörer.

För att ge hästarna en allsidig träning och därigenom öka deras hållbarhet och välmående har vi en schemaplanering som sprider hoppning, uteritter och andra lektionstyper jämnt över terminen. Vi arbetar också målmedvetet med att öka förståelsen för och kunskapen om hästarnas viktgränser.

Vid årets slut var följande hästar och ponnyer verksamma inom ridskolan:

### Hästar

Aida	Dacoma	Nixe	Spartacus
Algebra	Donna	Pinocchio	Uniquet Ellegaard
Bahir II	Glenn Canion	Prima Ballerina	Vanilia
Balthazar	Hasisas	Queen of Halloween	
Chivas	Jurand	Randia	

Som en del av vårt sociala ansvarstagande bereder vi varje sommar plats för ett antal sommarjobbare.

Periodvis tar vi även emot praktikanter, t.ex. från skolan när eleverna under någon tid ska prova på yrkeslivet.

Under hösten har Bettan, Birgitta, Linda Englund och Helena deltagit i förbundets fortbildning i dressyr för Charlotte och Rasmus Bondergaard.

Linda Englund och Bettan har gått en fortbildning för C-tränare.

Lisa har läst pedagogik och ledarskap på Strömsholm.



*De flesta hästar uppskattar även ett bad...*

*”Nyttjandegraden av hästarna är hög i förhållande till övriga svenska ridskolor dock utan att detta inverkar på hästarnas hälsa eller välbefinnande.”*

## Ponnyer

Arabella	Capitano	Lucien	Nova af Öhrlings
Arda's Green Spot	Comeragh Silus	Max	PriceWaterhouse- Coopers
Ballinaclogh all that Jazz	Fenja	Mr Bean	Saga
Banjo	Ivanhoe	Mr Grey	Spirit's Friend
Belle	Killberry Symfonie	Nikita	
Bet Banagher	Lindens Marvin		

## Utbildningsutbudet

Ridutbildningen omfattar teori, skolridning, hoppning, terränghoppning och ridning ute i terräng. Vi har i viss utsträckning under året även kunnat erbjuda privatlektioner på våra ridskolehästar och -ponnyer.

Under vårterminen ersätts en teorilektion med föreläsningar och clinics. I år var dessa clinics spridda över terminen i stället för endast under en vecka.

Utöver ordinarie ridskolektioner tillhandahåller vi utbildning i specialgrupper med begränsat antal elever. Därtill kommer kurser med specialträning, t.ex. kandarkurser och terrängkurser.

Ridskolan erbjuder även hopp- och dressyrträningar för privathästekipage.

Under året har Per Dahlgren och Ann-Sofie Oscarsson hållit helgkurser i hoppning för privathästar. Willemijn Kloos, Lars Andersson, Kerstin Dahlberg och Berit Norberg har regelbundet dressyrträningar på anläggningen.

Förbundet har lagt flera kurser för hela distriktet hos oss.

Efterfrågan är stor på både häst och ponny och vi skulle med lätthet kunna fylla ett antal nya ridgrupper.

## Ridavgifter

Vi tillämpar terminsavgifter. Vårterminens faktura är uppdelad i två delar varav den första delen på 1 000 kronor ska vara BRS tillhanda den sista december och resterande del den sista januari. Höstens ridplats måste bokas senast sista maj med en bokningsavgift

### Ridskolektioner

Junior ponny	158 kr
Junior häst	177 kr
Senior häst	204 kr

### Privathästlektioner

Dressyr	182 kr
Hoppning, en timme	222 kr

Tyvär har vi nått taket vad gäller framför allt hästkapaciteten.



*Verksamheten omfattar inte enbart ridning. Här några glimtar från ett fysikpass med deltagarna i Talangatsningen*

på 1 000 kronor. Resterande del ska vara BRS tillhanda den sista augusti.

Alla lektioner är på 45 minuter, där inget annat anges.

### Rehabiliteringsridning

Per ridtillfälle	225 kr
------------------	--------

## Specialgrupper

### HÄSTHOPPNING

Junior, en timme	247 kr
Senior, en timme	259 kr

### PONNYHOPPNING

Junior, sju elever, en timme	221 kr
------------------------------	--------

### HÄSTDRESSYR

Junior	213 kr
Senior	226 kr

### PONNYDRESSYR

Junior	196 kr
--------	--------

*”En jämförelse med ridskolorna i Södertälje- och Huddinge kommun visar att Botkyrkas ridskolor klarar att hålla lägre ridavgifter än ridskolorna i dessa kommuner.”*

## Rehabiliteringsridning

Vi har under året haft en grupp med barn med grava funktionshinder som har fått rida och umgås med hästarna.

Ridningen hjälper dem att bygga upp kondition och styrka samtidigt som det är väldigt trevligt att umgås med hästarna och med varandra. Övningarna går mycket ut på avslappning, att skapa balans och för-

bättra sin kropps kontroll och leder även tveklöst till ökat självförtroende.

Det ställs stora krav på hästarna som deltar i den här typen av verksamhet – de ska vara lugna och lätta för hjälperna. Detta åstadkoms genom träning, beröm och massor av godis.

## Pensionärsridning

Huddinge kommun har varit här en gång på våren och en gång på hösten med 20 glada pensionärer per gång som till sin stora glädje red en sväng i skogen och avslutade i ridhuset. Det var så populärt att minst hälften ville börja rida kontinuerligt. Tyvärr har vi inte möjlighet att starta upp nya grupper då vi har full beläggning.



*Glada pensionärer på tur*

## Kommunens LSS-verksamhet

Även Botkyrka kommun bedriver daglig verksamhet på anläggningen. LSS<sup>1</sup>-personalen rensar ogräs, klipper gräs, röjer sly m.m. Dessutom sopar de alla läktare, tömmer gödseltunnorna från ridhusen, skottar

framför ingångar, tar ner hö från loftet och rensar i spolspiltan. Det är mycket glädjande för oss att kunna delta i detta projekt.

<sup>1</sup> LSS = Lagen om stöd och service för vissa funktionshindrade

*”Skillnaden mellan ridning och annan idrottsverksamhet är det levande ’redskapet och läromedlet’ hästen.”*

## Talangsatsningen

Tack vare speciellt bidrag från Idrottslyftet har vi under 2014 kunnat genomföra Talangsatsningen under ledning av Elisabeth Braun Ramnitz och Linda Englund. Även externa tränare har använts. Detta är red eleverna för Martin Ågevall och Pontus Westergren.

Teoripassen har bestått av bl.a. mental träning, kost, ridlära och Teambuilding.

Utöver dessa pass har eleverna, för att förstå vikten av sin egen balans, styrka och kroppskontroll, även haft regelbundna fysikpass för utbildad personlig tränare. Fysikpassen har varit en blandning av konditionsträning (spinning), styrka (bodypump/core), smidighet och balans (poweryoga).

Året avslutades med en kombinerad hopp/dressyr knock-outtävling där alla var utklädda.

## Anläggningsavgifter

Anläggningsavgiften för privathäst var 1 050 kronor per termin eller 100 kronor per gång, där var sjätte gång är gratis. Avgiften avser medlemmar med hästar som inte är uppstallade på Skrävsta men som utnytt-



*Teambuilding och myskväll med talangsatsningsgruppen. Stort tack till Agria som bidrog med våra fina jackor!*

jar BRS ridanläggning. För privathästar uppstallade på Skrävsta ingår avgiften i inackorderingsavgiften.

Ickemedlemmar betalar 1 500 kronor per termin eller 150 kronor per gång i anläggningsavgift.

## Godkännande av Hästnäringens Yrkesnämnd

Hästnäringens Yrkesnämnd (HYN), är en samarbetsorganisation som företräder arbetslivet inom svensk hästsektor. BRS är godkänd som praktikvärd av dessa vilket innebär att vi får ta emot praktikanter som behöver praktik för att gå t.ex. Hippologen, samt elever som redan går en hästutbildning och ska göra arbetsinriktad praktik under sin utbildning.

## Externa aktiviteter

Under året har Stockholms läns ridsportförbund även lagt ett antal föreläsningar/utbildningar hos oss, bl.a. domarutbildning, tävlingsledarutbildning och banbyggarkurs.

Under sommaren hade vi hundutställning i Stora ridhuset, och i Lilla ridhuset har det varit agility och lydskurser för hundar.

För att bli HYN-godkända ska man uppfylla många kvalitetsmässiga kriterier, t.ex. ha god hästhållning, minst två medarbetare ska vara utbildad på lägst level II (inneha kvalitetsskyltarna samt tillägsskylten "Ridskola") samt därutöver ha en medarbetare, med lägst level II, som har genomgått deras interna praktikvärdutbildning.

Vi har en fin anläggning och det är mycket tillfredsställande att kunna visa den och utnyttja den även till denna typ av arrangemang.

*"Anläggningen blir fortsatt lämpad för samverkan mellan ridskola/fritidsgård, ridgymnasium, träning för ridskolelever som skaffar egen häst och annan social verksamhet av typen besök av skolklasser, grupper med nyanlända och/eller andra integrationsbefrämjande satsningar."*

# Stallfritids – öppen för alla!

Varje dag nästan hela året om är Stallfritids på Skrävsta öppen. Hit kan man komma även om man inte ska rida lektion utan bara för att mysa med hästarna eller träffa kompisar. Under 2014 har Lisa Andersson och Monica Widstrand jobbat på Stallfritids.

Under året har vi deltagit i kunskapsstävlingen Hästkunskap Cup där vi kom på andra plats i finalen på Strömsholm. Vi är väldigt stolta över att ha så duktiga och intresserade ungdomar i klubben! En stor del av framgången tror vi beror på skötarkursen och andra utbildningar vi arrangerar inom Stallfritids och BRS.

Vi har även haft minst en instruktörsledd träningstävling varje lov i både hoppning och dressyr.

Vi vill passa på att tacka alla duktiga stallvärdar som hjälpt till under året. Varje dag finns det flitiga stallvärdar på plats i stallet som hjälper till att fodra, sopa, släppa ut och ta in hästar och göra i ordning hästar för lektion. Som tack för hjälpen så är det en stallvårdsaktivitet en gång i månaden, och det kan vara allt från en god middag till ridning och tömkörning.

För skötarna har året varit fullspäckat med utbildningar och aktiviteter. Varje termin har vi två skötarmöten. Utbildningarna under året har b.l.a. handlat om hästens delar, hästens skelett och frisering. Under våren publicerades ett månadsblad med olika tema som man sedan hade skötarutbildningar utifrån.



*Stallvärdarna njuter av egenbäddigt bakad pizza*

För de vetgiriga eleverna som inte är skötare har det under hösten arrangerats tisdagsteorier med olika teman ungefär två gånger i månaden.

Andra roliga aktiviteter vi genomfört under året är bakdag, tårtjakt, tipspromenad, onsdagsmys, stallrally, skötar-KM och mycket mer.

Varje år arrangerar Stallfritids Majshowen tillsammans med alla ungdomar i stallet. I år samlade vi i samband med Majshowen in cirka 2 500 kr till Barn-cancerfonden genom tårtförsäljning.

## Ungdomsfonden

Fondens ändamål är att stödja unga BRS-ryttare som vill tävla eller träna på hemmaplan eller vid andra till Svenska Ridsportförbundet anslutna klubbar.

I första hand ska unga satsande ryttare stödjas oavsett om de har egen häst eller ej. Berättigade att söka bidrag ur fonden är medlemmar i BRS t.o.m. det år man fyller 21.

Fonden finansieras genom att en krona per lektionstillfälle tillfaller fonden.

För att kunna utnyttja ungdomsfonden bättre har vi i år givit ett bidrag på 300 kronor till alla under 21 år

som deltagit i Ponncup eller Stockholmscup. Bidraget har gjort det möjligt till en kick-offkväll.

Det individuella stödet delas ut en gång per termin och det måste sökas på särskild blankett. Hur stort stöd man beviljas beror på de personliga meriterna, vad man har för planerad träning och tävling samt den motivering som finns i ansökan.

Nytt för höstterminen är att ungdomsfonden delas ut i efterskott.

Under året har ungdomsfonden delat ut totalt 25 050 kronor.

*”Ridsällskapet har en väl fungerande barn- och ungdomsverksamhet som ligger helt i linje med vad en kommun bör stödja.”*

# Gymnasieverksamheter

## Tumba Gymnasium

BRS har efter ett uppehåll i samarbetet med Tumba Gymnasium återupptagit detta under höstterminen. Eleverna har på Tumba Gymnasium förmånen att kunna välja specialidrott/individuellt val och kommer från olika program. Dessa elever har valt Ridprofilen som sitt tillval.



Under höstterminen 2014 har samtliga årskullar varit representerade, men med flest antal elever från års-

## Realgymnasiet

BRS har sedan den 1 augusti 2011 ett samarbete med Realgymnasiet. Eleverna på Realgymnasiet läser Naturbruksprogrammet med inriktning hästhållning. De har sina profildagar där de läser kurser i ridning och hästkunskap förlagda till BRS. De elever som läser tillval specialidrott hoppning och dressyr har också sin ridning och teori en dag i veckan var hos oss.



Vi har elever ur alla tre årskurser. Realgymnasiet samarbetar med två olika ridskolor i Stockholmsområdet då klasserna är uppdelade i mindre grupper för att ge särskilt hög kvalitet i undervisningen. Eleverna kommer främst från Stockholmsområdet men även från

kurs två. Flera av eleverna är sedan tidigare ridelever på Botkyrka Ridsällskap.

Eleverna undervisas både teoretiskt och praktiskt och ska härigenom ges fördjupade kunskaper om hästar, deras skötsel och ridning. Den teoretiska delen är ganska fördjupande med exempelvis foderstatsberäkning och sjukdomslära, men innehåller även praktiska bitar såsom löshoppning, tömkörning och häst vid hand. Lisa Andersson håller i den teoretiska biten, medan Linda Englund är ansvarig för riddelen.

Ridningen anpassas efter elevernas egen utbildningsståndpunkt och här varvas dressyr, hoppning och terräng.

Samarbetet med Tumba gymnasium möjliggör att vi kan utöka antalet ridtillfällen dagtid och utnyttja vår anläggning mer effektivt.

andra delar av landet. Åtta av eleverna är/har varit elever på BRS.

Under vårterminen hade vi totalt 49 elever måndag till fredag. Under höstterminen har vi haft 49 elever måndag till fredag.

Eleverna har stalletjänst morgon och ibland även vid lunch måndag, torsdag, fredag. I kurserna ingår ridundervisning, dressyr, markarbete, hoppning samt ridning ute. I de teoretiska kurserna läser eleverna exempelvis exteriör och anatomi, foder, ridlära, sjukdomslära, avel etc. Undervisningen följer kursplanen för Naturbruksprogrammet. Målet för årskurs tre-eleverna är att de ska klara yrkesprovet för diplomerad hästskötare.

Annica Gleisner undervisar eleverna på Realgymnasiet och är anställd av Realgymnasiet på heltid.

Samarbetet med Realgymnasiet gör att BRS kan utnyttja anläggningen och hästarna på dagtid då de annars inte används. Det ger också god reklam för vår verksamhet då många elever, som kommer från andra klubbar, kommer hit och rider i gymnasieverksamheten. Dessutom framhålls BRS i Realgymnasiets marknadsföring.

*”Ridsällskapet erbjuder såväl lokaler som hästar till gymnasieskolor med hästutbildningar.”*



## Min Skola



I början av 2014 inledde BRS ett samarbete med Min Skola. Min Skola är en gymnasieskola för elever med funktionsnedsättning, med inriktning mot häst och sällskapsdjur. Skolan bedriver sin ridundervisning på BRS. Vi har cirka tio elever fördelat på två grupper, en ridstarkare grupp på måndagar och en skrittgrupp på tisdagar. I skrittgruppen ligger fokus på att eleverna på ett så självständigt sätt som möjligt ska kunna göra iordning sina hästar för ridning. Under ridpassen jobbar vi med olika typer av styr och balansövningar. När vädret tillåter är vi gärna ute i naturen vilket är mycket uppskattat av eleverna.

## Tävlingskommittén

Med syfte att bedriva 2014 års tävlingsverksamhet har styrelsen tillsatt en tävlingskommitté. Kommittén har haft följande sammansättning under året:

*Sammankallande* – Anton Synnerdahl

*Grenledare dressyr* – Berit Norberg

Den ridstarkare gruppen rider i alla gångarter och fokus ligger på att förstå och utföra övningarna på ett korrekt sätt. Vi bygger upp övningarna från skritt och när det funkar bra i skritt går vi vidare. Denna grupp har också uppgifter i stallet i anslutning till ridningen. Det kan exempelvis vara att hjälpa till med borstning, mockning och att rengöra vattenkoppar. Eleverna i båda grupper hämtar själva in sina hästar från hagen och spolat benen vid behov.

*Grenledare fälttävlan* – Anton Synnerdahl

*Ansvarig för administration och ekonomi* – Lena Niklasson

*Teknik* – Kenneth Lynghaug

*Adjungerad verksamhetschef* – Linda Holmqvist

## Dressyr

Vid en första anblick kan man tro att föreningen inte gör annat än att arrangera dressyrtävlingar. Med sju interntävlingar, och hela tio tävlingsdagar från lokal till nationell nivå kan man med en stor glädje säga att vi är störst på dressyr i länet, ja t.o.m. en av de största i landet på att arrangera tävlingar i dressyr.

Tävlingarna har arrangerats både inomhus och utomhus i ur och skur. Den första arrangerades redan i början av januari och den sista i mellandagarna mellan jul och nyår. Det är helt enkelt många timmar som lagts ner på att räta ut staket!

Sportsligt har föreningen haft ekipage i alla tänkbara klasser från lokal nivå hela vägen till svåra klasser i dressyr. I allsvenskornas lagtävlingar har vi haft deltagande lag i divisionerna 1, 2 och 3 för ponny, där division 1-laget red i ett s.k. allianslag med Ågesta RK.

På hästsidan hade vi deltagande lag i både division 1 och 2.



*”Skrefsta: Den samlande punkten för tävling och träning”*

## Fälttävlan

Fälttävlansåret 2014 var mycket gott för föreningen. Året började, närmast traditionsenligt med en välbesökt Pay and Cross i Stora Ridhuset. Nyheten för i år blev att utöka den med att erbjuda två höjder, dels en 70-höjd och dels en 90-höjd.

Pay and Cross är en träningsform där man kommer och träningsrider en terrängbana under så tävlingslika förhållanden som möjligt. Att ha möjligheten att ställa upp hinder inomhus är såklart till mångas glädje, men ställer samtidigt stora krav på säkerheten. Vi har utvecklat ett eget koncept för detta som, förutom att använda bästa möjliga hindermaterial, går ut på att låta ekipagen värma upp en kort stund för att sedan rida banan.

2014 var dessutom året för två rejäla "comebacks" för föreningen. I maj arrangerades nämligen åter igen vår fälttävlan och då passade vi på att introducera ponnyfälttävlan på vårt program efter många års uppehåll. Arrangemanget blev mycket uppskattat, och en repris är planerad till nästa år.

*Tidig septembermorgon. Dimman lättar. Luften nästan vibrerar av spänning. Gräset är fuktigt av nattens dimma. Ett trettiotal funktionärer samlas i ett tält på Vallen. Kaffet är varmt. Det serveras varma baguetter med ost och skinka. Alla är spända, lyssnar på genomgången. Någon fyller upp sin termos. Det är dags för terrängprovet...*

Så kan det vara morgonen före ett terrängprov under våra septembertävlingar. 2014 arrangerade vi återigen

## Hopptävlingar

Banhoppningen har under året minskat i antal tävlingsdagar, men de tävlingar vi arrangerar är lika populära som alltid.

Året började med en del träningstävlingar för att i mars månad arrangera den första tävlingen för inbjudna ekipage. Marshoppet avverkades med dunder och brak, med precis över 400 starter kan vi se en marginell ökning sedan året innan.



distriktsmästerskap för stockholmsregionen. Två medaljer delades ut till hemmaekipage, ett silver i senior-DM till Anton Synnerdahl och Light'N Easy och ett silver till Clara Elmqvist och Alice för juniorer.



Tävlingen blev en succé med fler deltagare och större publik än tidigare, med startande från Hudiksvall i Norr till Danmark i söder. I anslutning till tävlingen examinerades även vår terrängbanbyggare och föreningen kan med stolthet notera att vår terrängbana fick utmärkta betyg kring framför allt säkerheten.

Efter marshoppningarna blev det 2014 en lång viloperiod för våra hopptävlingar, då vi valde att byta ut Vallenhopplingarna mot en fälttävlan. Mycket på grund av att maj är en svår månad för tävlingar i Stockholmsdistriktet, så det fick dröja hela vägen till november med externa hopptävlingar igen.

Denna gång arrangerades under Allhelgonahelgen våra traditionella lokala hopptävlingar för häst och ponny med strax över 420 starter.

Generellt kan man säga att våra tävlingar är en viktig del av tävlingsutbudet i Stockholms län, särskilt eftersom vi med våra ridhus kan klara att ha tävlingar både tidigare, och senare på året än många andra klubbar.

Sist ut på året är enligt tradition klubbtävlingen nyårshoppet. Under 2011 instiftades ett vandringspris, Nyårspokalen, som tilldelas en ryttare som oavsett nivå genomför en god prestation under nämnda tävling. Detta pris tilldelades 2014 Anna Göransson som red ridskolehästen Dacoma.

## Avsutten verksamhet

Året började med en licensträff i Cafeterian, för alla medlemmar. Tack vare teknik som vi fick använda kunde vi arrangera en ”minikonferens” och få in våra medlemmars synpunkter på det mesta arbetet vi gör. Över 100 konkreta förslag och minst lika många tankar och idéer inkom och arbetet med att bearbeta dessa har pågått under året och kommer fortsätta.

Som förberedelse inför en tävlingskarriär anordnar vi återkommande Grönt kort-kurser. Kursen omfattar bl.a. genomgång av TR (tävlingsreglementen) och praktiska moment såsom visning av häst vid hand och lastning.

För att kunna arrangera dessa kurser måste klubben ha godkända utbildare. Lena Niklasson håller sedan många år tillbaka i våra Grönt-kort kurser, och i år har även Madeleine Berner genomgått kursen och får handleda dessa.

Vid två tillfällen har vi arrangerat grund- och repetitionskurser för hinderdomare i fälttävlan. Både kurs-

deltagare och handledare har varit mycket nöjda med kurserna.



*Tre glada pristagare i Hästkunskap Cup.  
Läs mer under Stallfritids på sidan 15*

## Klubbmästare och championatssegrare

Klubbmästerskap har genomförts i olika omgångar inom dressyr och hoppning. Dessa duktiga ryttare får uppmärksamhet under årsmötet då prisutdelning hålls. Vi gratulerar alla till framgången!

### Hoppning

#### *Lektionshästar*

Resultatet blev känt efter att denna verksamhetsberättelse gick i tryck.

#### *Lektionsponnyer*

1. Louise Boander, Max
2. Emelie Eriksson, Saga

### Dressyr

#### *Lektionshästar, seniorer*

1. Cheryl Martin
2. Beatrice Stevelind

#### *Lektionsponnyer*

1. Emelie Eriksson
2. Sofia Lynghaug

### Championatssegrare

*Dressyr häst:* Berit Norberg, Riella

*Dressyr ponny:* Julia Holmqvist, Prinzessin

#### *Privathästar*

1. Carolina Röhr, Batman
2. Linus Pettersson, E-rusco

#### *Privatponnyer*

1. Caroline Löfgren, Borris
2. Elin Sönnersfors, Parillo

#### *Privathästar*

1. Elin Gustafsson, Sportlife
2. Anna Fors, Lillbullen xx

#### *Privatponnyer*

1. Elin Sönnersfors, Parillo
2. Julia Holmqvist, Prinzessin

*Hoppning:* Elin Andersson, Zarah

*Fälttävlan:* Anton Synnerdahl, Light'n Easy

## Tävlingskommitténs tack

Tävlingskommittén vill framföra ett tack till våra externa funktionärer såsom domare, överdomare, banbyggare och veterinärer som hjälpt oss genomföra årets tävlingar.

Ett stort tack, både från kommittén och från alla ryttare, riktas också till alla våra samarbetspartners under året. Ert samarbete är mycket viktigt för att vi skall kunna genomföra alla tävlingar.

Dessutom vill vi rikta ett varmt tack till alla de funktionärer som under tidiga frostiga morgnar liksom strålande soliga dagar i maj och kalla blöta nätter i september har ställt upp och hjälpt oss att arrangera tävlingar.

Varje timma, minut och sekund som läggs ned ideellt är guld värd. Det ideella arbetet bidrar till att före-

ningen kan vara just den förening vi är, och att den kan utvecklas.

Det bidrar till att vi kan förnya vårt material som föreningen äger: 2014 köptes t.ex. ett nytt dressyrstaket i plast in som ett lättare och smidigare komplement till det gamla.

Det bidrar till att vår ridskola kan vara så bra som den är: 2014 arrangerades t.ex. ponnyfälttävlan, vilket innebar att ett tjugotal nya terränghinder byggdes, hinder som kommer att användas friskt och mycket av ridskolan.

Det bidrar även till en fräschare anläggning: 2014 röjdes buskar och sly på våren uppe runt ridhusen, vilket ger en trevligare miljö för både djur och människa.

*”Ridsällskapet arrangerar tävlingar med totalt 2 000 starter per år vilket motsvarar 7 % av alla tävlingsstarter i hela Stockholms län.”*

# Cafeterian

Cafeterian i Stora ridhuset har varit öppen under terminerna på lördagar och söndagar mellan klockan 10.00 och 16.00 samt under alla tävlingsdagar.

Verksamheten drivs med hjälp av ideella krafter i cafeterigruppen samt av ryttare och föräldrar från ridskolans lektionsgrupper. Det ingår i ridabonnemanget att alla lektionsryttare ska ställa upp en dag per ridtillfälle och termin. Vi har fortsatt att tilldela alla ryttare/föräldrar en personlig tid att bemanna cafeterian eftersom det har haft god effekt på antalet dagar som cafeterian har hållits öppen.

Panini, focaccia, toast och kladdkaka fortsätter att toppa försäljningen – det såldes drygt tusen kladdkakor under året!

Vid utomhustävlingar har verksamheten flyttats ner till Vallen. Grillade hamburgare har då varit en storsäljare som bidragit till att cafeterian gått med vinst.

Vinsten blev totalt 137 000 kronor tack vare allas våra gemensamma insatser!

Bland investeringarna under 2014 kan ny diskmaskin nämnas.

Under verksamhetsåret har cafeterigruppen träffats ett par gånger per termin för att planera verksamheten och storstäda.

Cafeterigruppen har bestått av Gunilla Enånger, Chrisko Synnerdahl, Kerstin Ångman, Carina Ståleborg, Monica Danell, Jeanette Berner, Malin Lundberg och Tine Blomberg.



*Kladdkaka är fortfarande en av favoriterna – under 2014 såldes drygt tusen!*

# Inackordering

På Botkyrka Ridsällskap står 23 privathästar och fyra privatponnyer uppstallade. Det har under året tillkommit en ny instruktörshäst samtidigt som ett tidigare förmånskontrakt har övergått i en fast boxplats. Utöver dessa så hade vi under vår privatlägervecka sammanlagt 12 extra hästar uppstallade

Privathästägarna fyller en stor funktion i den ideella verksamheten. Förutom staltjänst tre till fyra gånger per år och 40 timmars ”arbetsplikt” så är det många som lägger stor del av sin fritid här på anläggningen. Privathästägarna samlas två gånger per år för att diskutera gemensamma frågor tillsammans med personalen.

Vi har haft en gemensam miljödag då vi städade, röjt och målat på anläggningen. En ”hagfixardag” har även anordnats där man hjälptes åt att byta ut gamla stängsel och röja sly.

De privathästägare som är uppstallade i Stora stallet har renoverat och lagt klinkergolv i deras sadelkammare och de som är uppstallade i Stora privatstallet har även lagt klinkergolv och gjort deras sadelkammare fin.

Flera av privathästägarna har dessutom varit behjälpliga vid uppfräschning av terrängbanan.

Under våren hade vi en gemensam Grillkväll där vi grillade och hade femkamp.

Flera tränare engageras av privathästägare och dessa återkommer regelbundet till Skrävsta för att utbilda i olika discipliner. Många av privathästägarna deltar även i av ridskolan anordnade träningar för privathästar.

Under året har gemensamma vaccinationer genomförts och vi har även utfört gemensamma träckprov vilket generellt visade lite varierande värden.

*”Uppförandet av en ny stallbyggnad skulle ge möjlighet till uppställning av medlemsägda hästar i det nuvarande ridskolestallet. Ridsällskapet önskar ge fler medlemmar möjlighet till uppställning och utredaren ser positiva effekter om detta kunde ske.”*

# Anläggningen

Enligt vårt hyresavtal ska fastighetsägaren, dvs. Botkyrka kommun, varje år göra en besiktning av anläggningen vilken ska resultera i underhållsplaner. Kommunen gjorde under 2012 med hjälp av externa konsulter en omfattande underhållsrevision vilken resulterade i en åtgärdsplan som sträcker sig flera år framåt. En motsvarande revision gjordes senast 2007.

Varje år görs en uppdatering av planen och en fördelning av kommande arbeten görs mellan BRS och

## Stallen

### Stora stallet

I Stora stallet har en yttre takrenovering genomförts. All belysningsarmatur, don och elskåp har blivit ut-

### Stora privatstallet

För att vi ska få behålla vårt hästillstånd (något man enligt lag måste ha om man bedriver hästverksamhet) så krävs att vi följer de regler och förordningar som Jordbruksverket tagit fram.

På grund av detta genomfördes under större delen av 2014 en omfattande renovering/ombyggnation av Stora privatstallet. Renoveringen innefattade bland annat en takhöjning, gjutning av nytt golv, nya biutrymmen samt ny boxinredning – allt i enlighet med dagens krav på stallbyggnader.

I samband med takhöjningen har även golvet uppe på skullen bytts ut och nya hötorkar installerats.

Uteboxarna bakom Stora privatstallet har bytts ut till nya och de har uppförts på en nygjuten betongplatta. Även belysningen är ny. Uteboxarna användes för uppstallning av hästarna under tiden ombyggnationen skedde.

### Lilla privatstallet

I Lilla privatstallet har det satts in en varmvattenberedare och avloppet från utslagsvasken är ansluten till

## Ridhusen

Ett ständigt arbete sker med ridhusbottnarna så att de ska hålla för den hårda belastningen. Harvning, vältning och vattning hör till de återkommande uppgifterna.

Våra lokaler upplåts emellanåt till externa evenemang och verksamheter. Stora lektionssalen har under året

kommunen. Under året har omfattande åtgärder gjorts vilket även syns i den ekonomiska redovisningen. Merparten av åtgärderna har avsett utbyte av gamla elinstallationer. Syftet har dels varit att öka säkerheten, dels att minimera energiförbrukningen.

Stort fokus kommer att ligga på underhåll även under de kommande åren.

bytta i enlighet med gällande normer. Hela stallet har nu miljövänlig LED-belysning.



Invigning av Stora privatstallet efter ombyggnationen

anläggningens avloppssystem. Belysningen i torkrummet har åtgärdats.

utnyttjas t.ex. vid barnkalas, olika föreläsningar och Hägelby stallförening har hållit sina styrelsemöten här. Stockholms läns Ridsportförbund har hyrt lokalen för olika träffar och utbildningar.

*”I dag står Ridsällskapet själv för fastighetskötseln vid anläggningen. [— — —]  
Utredaren föreslår att kommunen, i varje fall på deltid, har en fastighetskötare knuten till anläggningen.”*

## Stora ridhuset

I Stora ridhuset har alla lysrör bytts ut till nya.

## Lilla ridhuset

All el inklusive elcentralen har bytts ut i Lilla ridhuset. Ridhuset är nu utrustat med LED-belysning som styrs av rörelsedetektor så att belysningen inte är tänd i onödan, vilket drar ner på våra elkostnader.

Hela norra fasaden är tvättad från alger och mossa.

## Smedjan

Köket i Smedjan har fått en så gott som ny inredning som kommer från ett nerlagt dagis. Vi har även satt in en ny diskmaskin och ytterligare ett kylskåp.

## Vita villan

Förrådet innanför dörren har renoverats och man har tagit bort handfat så att det nu kan användas som klädkammare för personalens säsongskläder. Köket har vattensäkrats för att undvika eventuella framtida vattenskador.

Under året har personalmöten och styrelsemöten hållits i Vita villan. Personalen använder också Vita villan till raster och kontorsarbete.

## Ridstigar och utebanor

Ridstigarna röjs regelbundet för att framkomligheten ska vara god och det ska vara säkert att rida på dessa. Under året har även underlagen förbättrats med sand och grus.

Ridbanorna vattnas, harvas och skottas efter behov. LSS-personalen hjälper till att hålla gräsmattorna fina och ogräset borta.



*Nya uteboxar under uppförande*

Belysningen på utevolten har förnyats. Gamla elkablar och belysningsarmaturer har bytts ut och det har satts upp ytterligare två armaturer som är riktade ut mot vägen nedanför Stora stallet.

Underlag och staket underhålls kontinuerligt.



*Iordningställande av Vallen avslutas i bland med en trevlig middag*

## Hagar



Vi försöker hela tiden att förbättra hästhållningen och en viktig del är att möjliggöra en rejäl utevistelse – vi vill med råge överstiga rekommendationerna.

Vi har under sommaren tagit bort en av gräshagarna och istället byggt 8 nya, mindre hagar för att kunna tillgodose privathästägarna i möjligaste mån.

Vi har även bytt ut många stolpar, elband och isolatorer i befintliga hagar.

Ridskoleponnyerna och -hästarna har under sommaren gått och betat på våra marker runt anläggningen och i Lilla dalen. Hästarna och ponnyerna kunde i år dessutom beta på Sjöängen (hagen öster om Stora ridhuset), vilket har möjliggjort längre hagvistelse än normalt för dem.

## Maskiner och verktyg

Ny fyrhjuling är inköpt då den gamla blivit uttjänt. Reparation av traktor, motor- och röjsågar samt gräsklippare har gjorts.

## Miljö

Allt huvudfoder köps in närodlat av Hamra gård, Bergaholms gård respektive Ladviks säteri för att värna om miljön och för att det håller en god kvalitet.

Byggmaterial till olika byggprojekt har levererats av lokala företag. Det har varit prisvärt och transportererna begränsade. Dessutom blir spillet minimalt eftersom det lätt går att komplettera med material vart efter det behövs.

Vinterns plogning och sandning har skötts på ett utmärkt sätt av Hamra.

Vi väljer gärna lokala leverantörer så långt det är möjligt!



Harren levereras med tankbil och pumpas in i våra två silos

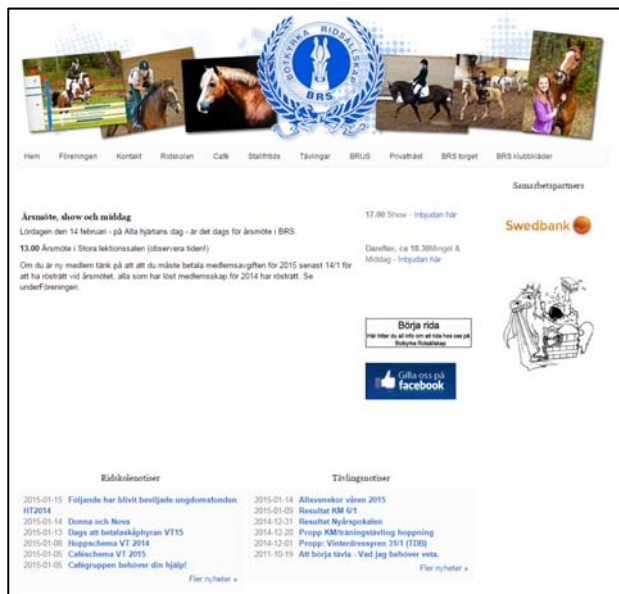
*”Trevligt belägen i en miljö lämpad för ridverksamhet och den bör därmed även kunna fungera som en samlingspunkt för träning och tävling för ryttare med hästar uppstallade vid andra anläggningar i kommunen med mer begränsade förutsättningar.”*



# Information

Information om vår verksamhet anslås på anslags-tavlorna i Stora stallet och i Stora ridhuset.

På hemsidan, [www.brs.nu](http://www.brs.nu), läggs information löpande ut om aktuella händelser och evenemang, inte minst tävlingsinformation. Här finns också mer allmän och historisk information om föreningen och verksamheten.



Vår hemsida

Utöver hemsidan utgör sociala medier som Facebook en viktig informationskanal och möjliggör även miljömässiga besparingar. Vi når dessutom snabbt ut med information; ett Facebook-meddelande till medlemmar och andra intressenter är betydligt effektivare än t.ex. traditionella e-postutskick. Vid årsskiftet hade vi drygt 600 gillamarkeringar och ett inlägg kan nå närmare 3 000 personer!

Våra evenemang ligger med i Botkyrka kommuns evenemangsdatatabas och en del av dem publiceras även i *Mitt i Botkyrka*. Några evenemang får också särskild uppmärksamhet när de publiceras på informationstavlorna ute vid E4.



Vår Facebook-sida

## Policsamling

Det är viktigt att en förening har en skriftlig historia att kunna gå tillbaka till.

Vi har tagit fram ett antal policyer som vägledande stöd och riktlinjer i vår strävan mot hög kvalitet i vår verksamhet. Antalet ökar ständigt och vi har i dag 59 skrivna policyer inom olika verksamhetsområden. Under året har en kraftsamling gjorts för att gå igenom och revidera de som behöver ändras. Detta arbete är kontinuerligt pågående och målsättningen är att varje policy ska gås igenom någorlunda regelbundet, t.ex. en gång per år.

Policsamlingen finns på hemsidan under Förening- > Policsamling.

## Säkerhetsinformation

Botkyrka Ridsällskap har som målsättning satt nolltolerans för olyckor inom ridsporten och därför under året tillsatt en projektgrupp vars uppgift är att arbeta fram relevanta riktlinjer.

Idag finns det en uppsjö av information om säkerhet inom ridsporten. För att förenkla sökandet arbetar projektgruppen med att målgruppsanpassa säkerhetsinformationen för lättare användning och tillgänglighet för slutanvändarna.

Resultatet av arbetet kommer att läggas ut på hemsidan, bl.a. i form av olika utvalda länkar som besökarna kan ta del av.

# Kommunens planer

Botkyrka kommun har idag ingen uttalad hållning till ridningen. Intresset för ridsport ökar i kommunen. Kultur- och fritidsnämnden har initierat en utredning för att komma fram till ett förhållningssätt till ridning och dess anläggningsbehov för framtiden. Ur nämndens framtidsikt noteras att ”utgångspunkten ska vara att möjliggöra för barn och ungdomar att delta i ridsport under liknande förutsättningar som annan föreningsidrott”.

Kommunen har anlitat Ulf Wilken som, med sin gedigna kunskap, har gjort en översyn av förutsättningar för häst- och ridverksamhet i Botkyrka kommun och i oktober lämnat sin slutrapport.

Enligt utredarens uppfattning är BRS ridskoleverksamhet en av landets främsta och bör anläggningen även kunna fungera som en samlingspunkt för träning och tävling för ryttare med hästar uppstallade vid andra anläggningar i kommunen. Wilken anser att vår anläggning håller en förhållandevis låg standard.

Baserat på konsultrapporten arbetar kultur- och fritidsförvaltningen, i sitt förslag till framtidsikt, fram önskemål och äskande av medel för att rusta upp och utveckla vår ridanläggning.



I böstas fick vi välkommen publicitet

*”Kommunen bör projektera för ett nytt ridskolestall vid anläggningen för att även framgent säkerställa en bra verksamhet med god djurbållning. [— — —] Vid byggnation av ett nytt stall bör detta placeras så att det i framtiden eventuellt kan byggas samman med ytterligare ett, något mindre, ridhus för ridskoleverksamhet.”*



*En god djurhållning kräver förutom bra lokaler och rutiner även rejäla ytor. Här betar bästarna på Sjöängen som sedan 2011 ingår i vårt arrendeavtal. Bilden är sedan länge återkommande på omslagen till våra officiella skrivelser och uttalanden om kommunens planer kring områdets framtid.*

## Kontaktuppgifter

### Adress

Botkyrka Ridsällskap  
Skrävsta Gård  
147 43 Tumba

### E-post

info@brs.nu  
styrelse@brs.nu

### Telefonnummer

08-530 391 44 Stallkontoret  
08-530 367 03 Administrationen  
08-534 004 69 Tävlingskommittén  
072-361 93 18 Avbokning (SMS)

### Hemsida

[www.brs.nu](http://www.brs.nu)

### Bankgiro (OCR)

5318-7415

### PlusGiro

69 83 45-6

### Organisationsnummer

812800-1024

Fler kontaktuppgifter återfinns på vår hemsida.

# Undertecknande

Verksamhetsberättelsen undertecknades i Skrävsta i februari 2015



Sonny Hellberg  
Ordförande



Christer Lindberg  
Vice ordförande



Mats Andersson  
Ledamot



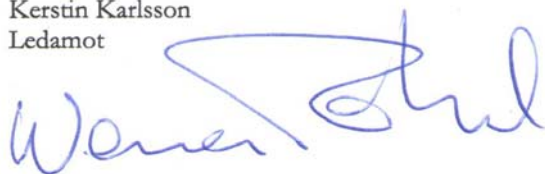
Mischa Johansson  
Sekreterare



Kerstin Karlsson  
Ledamot



Carolina Röhl  
Ledamot



Werner Röhl  
Ledamot



Amanda Emanuelsson  
BRUS-representant

*”Det är utredarens uppfattning att Botkyrka Ridsällskaps  
ridskoleverksamhet är en av landets främsta.”*

**BOTKYRKA RIDSÄLLSKAPS**  
**• BRUS •**  
**UNGDOMSSEKTION**

**Verksamhetsberättelse 2014**



## FÖRORD

---

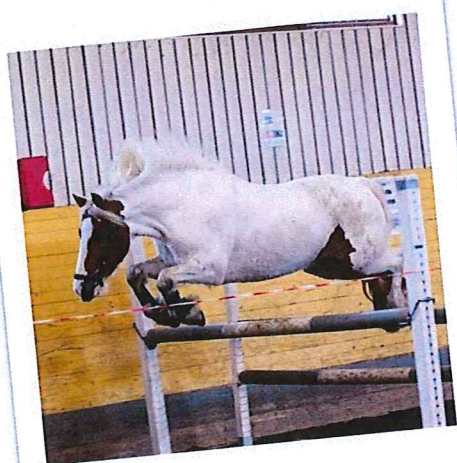
Utan att man riktigt har hunnit reflektera över det har ytterligare ett helt år passerat, och jag vet att var och en av er som läser detta har hunnit plocka på sig en massa nya erfarenheter och minnen. Några som definitivt påbörjar det nya året med massor av nya erfarenheter är BRUS styrelsemedlemmar för 2014. Vi har haft ett väldigt speciellt år som började med att endast 3 av 11 styrelsemedlemmar tidigare suttit med i Ungdomssektionen. För resterande åtta var allting väldigt nytt och förmodligen både spännande och lite nervöst.

Året som gått har inneburit både med- och motgångar samt en hel del förändringar för det ambitiösa gänget som kallats BRUS styrelse, och vi har detta år lagt en hel del fokus på att så mycket som möjligt av de pengar vi får in vid aktiviteter faktiskt ska gå direkt tillbaka till BRUS medlemmar – d.v.s. alla BRS medlemmar under 26 år. Som alltid har styrelsen jobbat med att främja gemenskapen i stallet med våra aktiviteter.

Vi hoppas att alla barn och ungdomar i stallet är medvetna om att även när BRUS styrelse inte anordnar aktiviteter finns vi tillgängliga. Våra dörrar står alltid öppna om man vill prata, umgås eller ställa frågor. Det är okej att prata med oss om exakt vad som helst.

Efter tre år av aktiviteter, möten och allt vad det innebär att vara förtroendevald i BRUS styrelse är det med blandade känslor jag tackar för mig. Jag är så otroligt tacksam över att ha fått vara med och arbeta med Botkyrka Ridsällskaps ungdomsverksamhet, det är en erfarenhet jag kommer att bära med mig livet ut. Jag både tror och hoppas att 2015, och alla nästkommande år med BRUS kommer att bli superbra med tanke på vilka underbara, snälla och drivna ungdomar som finns på BRS.

Amanda Emanuelsson  
BRUS Ordförande 2014

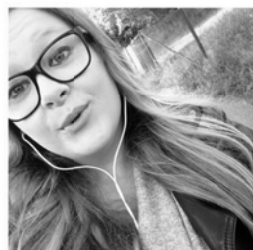


# STYRELSEN 2014

---



*Amanda Emanuelsson  
Ordförande*



*Sandra Niva Kjellvinger  
Vice Ordförande*



*Emelie Gärdefelt  
Sekreterare*



*Maja Bergsten  
Ekonomiansvarig*



*Sofia Lynghaug  
Ledamot*



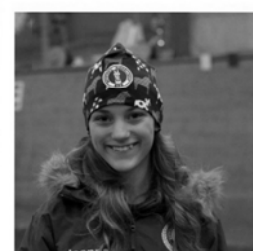
*Linnea Widstrand  
Ledamot*



*Mathias Persson  
Suppleant*



*Olivia Hedén  
Suppleant*



*Joanna Arkhem  
Suppleant*



*Caroline Andersson  
Adjungerad*



*Lisa Andersson  
Ridskolaens Representant*



*Ulrica Jansson  
Stora Styrelsens Representant*

## Vad är BRUS

---

BRUS är en förkortning av Botkyrka Ridsällskaps Ungdoms Sektion och till den hör automatiskt alla som är under 26 år.

**BRUS – Styrelse är en vald styrelse som blivit utsedd under årsmötet som uppgift har att:**

- Skapa kamratskap mellan barn och ungdomarna i stallet.
- Bereda alla ungdomars möjlighet att utöka sina kunskaper om hästen genom att anordna kurser och andra aktiviteter.
- Anordna aktiviteter, minst 1 varje månad.
- Låta barnen komma med egna förslag till aktiviteter.
- Ge medlemmarna möjlighet till kurser både på, med och utan häst för att öka kunskapen och känslan för hästen.
- Att utbilda och motivera de yngre medlemmarna till att överta ansvaret när de äldre slutar.

BRUS bildades 1969 i syfte att engagera ungdomarna i klubben. Från början drevs BRUS av en informell styrelse, dock med protokollförda sammanträden. Från 1985 har BRUS blivit en ungdomssektion med egna stadgar.

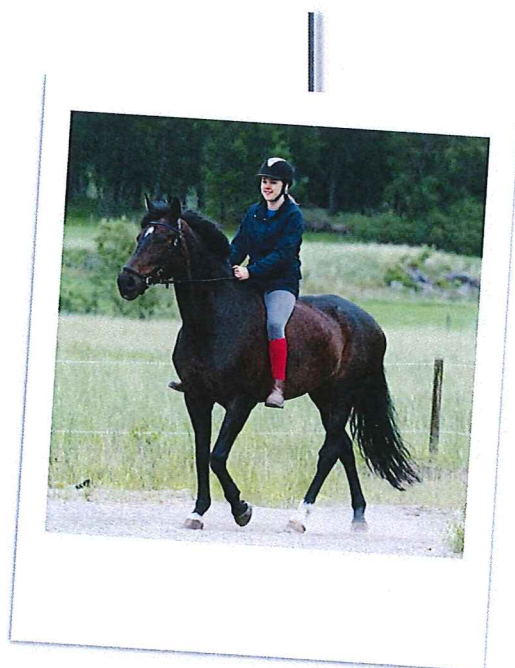
**Detta innebär bland annat att:**

**BRUS skall drivas av en vald styrelse, som skall hålla protokollförda möten.**

**Ungdomssektionen ska ha en egen kassa (dvs. egen ekonomisk förvaltning), men redovisar inom BRS.**

Varje år ska BRUS hålla årsmöte, där ordförande och övriga ledamöter väljs på ett eller två år. Styrelsen ska då också avlägga sin ekonomiska rapport, samt redovisa sin årsberättelse.

**Under årsmötet har samtliga under 26 rösträtt.**





## Aktiviteter 2014

---

**Schleichhäst-utställning:** Det var en lyckad aktivitet där flera av er ställde upp med era söta små schleichhästar. Ni tävlade med dem på olika sätt.

**Maskeradrykttävling:** Var en riktig höjdpunkt för alla. Ni fick rengöra och klä ut era ponnysar/hästar som nu valde. Det som bedöms är hur väl man ryktat/rengjort hästen och sen den som hade roligaste utklädande fick pris.

**Påsk övernattningen:** Varför inte starta påsken med en härlig övernattning i stallet. Vi samlas på dagen och går en härlig påsk runda på anläggningen och i skogen. Där ni fick göra massor av olika uppgifter att lösa, för varje påsk uppgift man löste fick man ett poäng. Den med mest poäng i slutet av rundan fick ett fint pris. Efter det åt vi en god middag och kollade på en film, tills alla sov gott.

**Påskäggsjakt:** I påskäggsjakten var det många som deltog. Ni fick springa runt ner på vallen och leta efter det stora påskägget fyllt med godis! Ni fick olika ledtrådar för att hitta det stora påskägget.

**Påsk pyssel:** När det är påsk är det fint med hemgjort påsk pyssel. Därför för ni komma och pyssla med oss i BRUS. Man gör allt ifrån kycklingar till ägg.

**Tårtjakten:** Är en lyckad aktivitet som har varit populär länge. Vi samlas på dagen och ni får ett papper med ledtrådar på. Dem här ledtrådarna leder till olika ingredienser som man behöver för att göra en smaskig tårta. Innan ni springer iväg ställer alla en klocka på ca 30 min. Är man inte tillbaka efter dem där 30 minuterna blir man av med en ingrediens. En tårtbotten får man automatiskt. Sen är det bara att börja baka. Man får 20 min på sig att fixa en smaskig och fin tårta. Den med godast tårta får ett pris, den med finast tårta får ett pris.

**Käpphästfälltävlansövernattning:** Har kommit ni med era söta små käpphästar. Vi samlas på eftermiddagen och har dressyr som ni får rida på era käpphästar. Efter det har vi en hopp tävling. Sen äter vi en smarrig middag och kollar på film, tills alla sover så gott. Dagen efter har vi det som kallas terräng när man hoppar över fasta hinder i skogen. Alla var super duktiga och alla är stora vinnare. Man kan vinna på snabbhet i hoppningen och terrängen men även i skicklighet. I dressyren gäller det att komma ihåg ett kort program. När vi lagt ihop alla resultat finns det en vinnare som var duktig i alla grenarna men man kan även vinna i bara en av grenarna.

**Skötarkurs:** Alla ni i stallet får bli skötare på ridskolans fina hästar och ponnysar. Ni går en kurs som håller på i ca 7 veckor, efter det har man titeln skötare. Skötarkurser har vi både under vårterminen och höstterminen.

**Halloweenövernattning:** Halloweenövernattningen är en mycket populär aktivitet för er i stallet. Vi har valt att sätta en åldersgräns på den övernattningen, för att inte dem yngre ska bli allt för rädda och dem äldre vill gärna ha det väldigt läskigt. Därför har vi en åldersgräns på 12 år. Vi samlas på kvällen och äter en läskig halloween middag. Efter det berättar vi spökhistorier, sen till slut går vi på en halloween rund på anläggningen/skogen klockan 00:00.

**Husdjurshoppningen:** Det var många av er som deltog vilket glädjer oss. Det var många som kom med sina husdjur allt ifrån hundar till kaniner osv. Alla var super duktiga. Det djur som var snabbast och inte hade rivit några hinder fick ett fantastiskt pris.

## Luciashow 2014

---

Årets Luciashow blev väldigt lyckad. Detta år bjöds det bland annat på choklad, teknik och gosedjurslotteri och en fartfylld maskeradhoppning. Med hjälp av alla barn i stallet och ledare i BRUS så blev det en lyckad show.

### **Luciatåg:**

Först kom årets lucia häst in i ridhuset travandes som även i år var Queen of Halloween sedan kom även alla tärnor och tomtar bakom i ett fint lucia tåg. När det var dags för Rudolf med röda mulen låten så galopperade dom två hästarna som föreställde renen Rudolf några varv på volten runt dom andra hästarna.

### **Tömkörningsuppvisning:**

Detta år bjöds det på ett annorlunda nummer som var en tömkörningsuppvisning som visades upp av Annica Gleisner och hennes häst Hero. Dom visade i ca 10 min hur man tömkör och samtidigt berättade Annica lite om vad tömkörning är för något och hur man gör det.

### **Spegeritt:**

Det bjöds även på en slags kadrilj där Ottilia Ullman och Tilda Toresson ställde upp och visade ett kort kadriljprogram. De red samma "bana" och gjorde samma sak även fast dom inte red bredvid varandra.

### **Maskeradhoppning:**

Vi hade även en maskeradhoppning där 6 ryttare i 3 olika lag med en ridskolehäst och en privathäst i varje lag som skulle klä ut sig och hästen till något och hoppa en bana på snabbast tid. Där gick det ut på att först så startade ena ryttaren i laget och red banan sedan ner tillbaka till där man började och byta så nästa ryttare fick galoppa iväg och köra samma sak sedan la vi ihop lagets tid och det laget som var snabbast vann. Reglerna var väldigt lätta det var om man river så fick man inga fel eller något det var det bara att fortsätta men om hästen vägrade så la vi på ett tidstillägg på 3 Sekunder. Och i slutet så anordnades en prisutdelning med rosetter.

På 1:a plats kom:

Matilda Davidsson med Saga och Hanna Johansson med sin ponny Cocotroll.

På 2:a plats kom:

Malin Niklasson med Mr Bean (Bönan) och Wilma Sjöberg med sin ponny Sonella.

På 3:e plats kom:

Ottilia Ullman med Spirit`s Friend (Spirit) och Ella Nordvall med sin medryttarponny Loke.

### **BRUS – Nummer:**

Som nästan varje år hade BRUS sitt årliga nummer som denna gång bestod av en gymkhana med hästarna Queen, Silus, Randia och Jazz. Vi delade upp oss i två lag vilket bestod av svarta och vita laget och sedan började vi köra igång "tävlingen" och som i varje tävling så måste ett lag vinna och denna gång blev det svarta laget som var snabbast på grenarna och vann.

## Årets:

Ponny: Mr Bean

Häst: Pinocchio

Privathäst: Hero

Hund: Bosse (Som ägs av familjen Sjöberg)

Anders minne: Sabina Melkerling

Skötare: Jasmin Hjalmarsson

Pynt: Även detta år Novas box som pyntades av Caroline Brattberg

Lucia: Ottilia Ullman

Vi i BRUS vill tacka alla som ställde upp i luciashowen och ett stort tack till Anna Ullman som ställde upp som konferencier.



## Året som gått

---

Vi började år 2014 med en näst intill helt ny styrelse men trots det fick vi snabbt ordning på allt och hade ett par aktiviteter redan i februari. Den nya styrelsen hade sedan en kick-off på Laserfortet för att stärka lagandan med många roliga samarbetsövningar. Styrelsen var uppdelad i tre lag, och efter kickoffen var det en frivillig övernattning i cafeterian.

Som en aktivitet hjälpte BRUS ridskolan att bättra på färgen på många av bommarna så att de skulle se nya och fina ut inför vårens lokala och regionala hopptävlingar. Ett stort tack till alla som hjälpte till! Vi fortsatte med att ha möten var 3:e vecka där vi planerade en massa roliga aktiviteter. På sport- och påsklovet hade BRUS tillsammans med ridskolan några roliga aktiviteter för de barn och ungdomar som var hemma. Under påsklovet arrangerades självklart den årliga påskövernattningen där vi anordnade en runda med tävlingar där man kunde vinna ett stort påskägg fullt med godis. Som vanligt var övernattningarna i år de mest populära aktiviteterna.

Vår försäljning av mössor och pannband som en förälder i föräldragruppen, Anna Ullman sydde till oss, fortsatte under hela 2014 och ledde till att vi tjänade lite extra pengar till aktiviteter.

När höstterminen drog igång hade vi en käpphäst-fälttävlans-övernattning som många barn och ungdomar kom på och tyckte var mycket rolig! Under hösten samordnade BRUS och ridskolan Fångarna på Skrevsta och det blev mycket uppskattat, trots lite brist på ledare. Vi hade senare husdjurshoppning där hundar i alla storlekar kom och deltog i en grundomgång och även en omhoppning. I och med att alla djur var välkomna, syntes även några kaniner till. Självklart var BRUS-hunden Fido med och hoppade!

En av årets största aktiviteter infaller på hösten – den läskiga halloweenövernattningen med den kusliga spökrundan i skogen där vi fick hjälp av flera ”skrämmare” som skrämde alla ungdomar. I år hade vi även med ett lite speciellt inslag – spökhästen Zarah som galopperade vilt i skogen tillsammans med sin ryttare Elin mitt i natten! Det ligger mycket planering och många ideella krafter bakom en aktivitet som halloweenövernattningen. Mycket arbete ligger bakom innan man kan skicka ut 20 barn och ungdomar i skogen vid midnatt och ändå känna sig trygg. Även i år var det en hel del ”utomstående” som hjälpte till, och det är BRUS styrelse enormt tacksamma för. Utan er skulle det aldrig gå!

(Nästan) sist men absolut inte minst så var det dags för den Luciashowen i vintermörkret som krävde mycket tid och planering och det blev en magisk show med vacker sång och fartfylld hoppning! För BRUS styrelse avslutas året med en middag innan det är dags för årsmötet som innebär att en del styrelsemedlemmar slutar, och en del nya väljs in. Då är det bara för den nya styrelsen att ta nya tag för ytterligare ett spännande och roligt år med BRUS!



**Ett stort tack till alla som hjälpt BRUS styrelse under 2014!**